



كلية التربية

إدارة: البحوث والنشر العلمي ( المجلة العلمية )

=====

## **استخدام إستراتيجية التدريس التخيلي فى تدريس التربية الفنية لتنمية بعض المفاهيم الفنية لتلاميذ المرحلة الاعدادية**

إشراف

**أ.د / أمنيه محمد إبراهيم**

استاذ المناهج وطرق تدريس التربية الفنية

قسم المناهج وطرق التدريس

كلية التربية-جامعة اسيوط

**أ.د/ حمدي محمد مرسي**

استاذ المناهج وطرق التدريس المتفرغ

قسم المناهج وطرق التدريس

كلية التربية-جامعة اسيوط

إعداد

**أ/ انجى اميل حلمى عزيز**

معلم اول (أ) تربية فنية موجه تربية فنية بادرارة منفلوط التعليمية

للتسجيل لدرجة الماجستير تخصص المناهج وطرق تدريس التربية الفنية

﴿المجلد التاسع والثلاثون- العدد العاشر- جزء أول - اكتوبر ٢٣ ٢٠٢٣ م﴾

عدد خاص بالمؤتمر العلمى الدولى الثامن(تطوير التعليم: اتجاهات معاصرة ورؤى مستقبلية)

[http://www.aun.edu.eg/faculty\\_education/arabic](http://www.aun.edu.eg/faculty_education/arabic)

## مستخلص البحث:

هدف البحث إلى تنمية بعض المفاهيم الفنية لتلاميذ المرحلة الإعدادية باستخدام إستراتيجية التدريس التخيلي وتكونت عينة البحث من (٧٨) تلميذ، مجموعة تجريبية عددها (٣٩) تلميذ من تلاميذ الصف الأول الإعدادى بمدرسة دارحراء بمنفلوط (مجمع مدارس ٣٠ يونيو)، مجموعة ضابطة عددها (٣٩) تلميذ من تلاميذ الصف الأول الإعدادى بمدرسة العروبة بنزة قرار الإعدادية المشتركة، بمحافظة أسيوط، للعام الدراسي ٢٠٢٢-٢٠٢٣ م الفصل الدراسي الثاني.

إجراءات البحث: تم إعداد إطارًا نظريًا عن إستراتيجية التدريس التخيلي، والمفاهيم الفنية، وكذلك تم إعداد أدوات البحث ومواده؛ التي اشتملت على قائمة بالمفاهيم الفنية بلغت (٩) مفاهيم، ودليل المعلم وفقًا لاستخدام إستراتيجية التدريس التخيلي، واختبار المفاهيم الفنية.

توصل البحث إلى النتائج التالية: وجود فروق دالة احصائيا عند مستوى دلالة ٠.٠١ بين متوسطي درجات المجموعتين الضابطة والتجريبية في القياس البعدي للدرجة الكلية لاختبار المفاهيم الفنية وذلك لصالح المجموعة التجريبية حيث كانت قيمة "ت" مساوية (٣٩.٧١) وهي قيمة دالة احصائيا عند مستوى دلالة (٠.٠١) وبلغت قيمة حجم الأثر (ايتا تربيع) (٠.٩٥٤) وبلغت قيمة حجم الأثر (d) (٨.٩٩).

## Summary:

The research aimed to develop some artistic concepts for preparatory stage pupils using the imaginative teaching strategy. The research sample consisted of (٧٨) pupils, an experimental group of (٣٩) pupils from the first preparatory grade at Dar Hiraa School in Manfalut (June ٣٠ School Complex), and a control group of (٣٩) pupils from the first preparatory grade at Al-Orouba School in Naza Qarrar Al-I'dadiyya, Assiut Governorate, for the academic year ٢٠٢٢-٢٠٢٣ AD, second semester.

Research procedures: A theoretical framework was prepared on the imaginative teaching strategy and artistic concepts, as well as research tools and materials were prepared. Which included a list of artistic concepts amounting to (٩) concepts, a teacher's guide according to the use of the imaginative teaching strategy, and a test of artistic concepts.

The research reached the following results: There were statistically significant differences at a significance level of  $.001$  between the average scores of the control and experimental groups in the post-measurement of the total score for the artistic concepts test, in favor of the experimental group, where the "t" value was equal to (٣٩.٧١), which is a statistically significant value at a significance level ( $.001$ ), the value of the effect size (eta squared) was ( $.٩٥٤$ ), and the value of the effect size (d) was ( $٨.٩٩$ ).

## مقدمة البحث:

يشهد العصر الحالي تطوراً سريعاً في مجالات الحياة المختلفة، ومن هذه المجالات العملية التعليمية، وهذا التطور في العملية التعليمية يستلزم طرق تدريس مناسبة لهذا التطور. وبترتب على ذلك أن تواكب المناهج الدراسية هذا التطور والذي يتطلب تنمية مهارات وقدرات المتعلم العقلية والتي أصبحت هدفاً مهماً لتدريس المواد المختلفة، ومناهج التربية الفنية من أكثر المناهج الدراسية ارتباطاً ببيئة التلاميذ ومجتمعهم في الماضي والحاضر والمستقبل حيث إن أهداف هذه المناهج ومحتواها تشتق من مصادر متعددة منها تطور المجتمع واحتياجاته وآماله وأهدافه (امنية محمد، ٢٠١٩، ٣).

ودور التربية الفنية لا يقتصر على أنها مادة دراسية فقط بل لها دوراً مهماً في تنمية الوعي الجمالي لدى الطلاب، حيث إنها تمثل محوراً كبيراً للتربية عن طريق الفن التشكيلي، ومجالاته، وأنشطته المختلفة، وهي عملية قصدية يتم عن طريقها توجيه الأفراد للنمو فكرياً وجمالياً، سواء كان نمواً معنوياً داخلياً، أم تطويراً في أشكال المدركات البصرية جمالياً لينعكس أثرها على المتعلم وهذا المجال لا ينمي المهارات أو يقوم على التدريبات فقط، بل تربية المتعلم فنياً، فهي ليست شيئاً يمكن أن نلمسه وإنما نستدل على آثارها، كما أنها تعد وسيلة يعبر بها المتعلم عن أفكاره ومشاعره وأحاسيسه وعواطفه وانفعالاته حول الأشياء الخفية والظاهرة في بيئته؛ لذا حظيت هذه المادة باهتمام المختصين من خلال إجراء الدراسات والبحوث المتواصلة لإبراز أهميتها كعنصر أساسي في المنهج التربوي بمدارس التعليم العام (عبد المطلب أمين، ٢٠٠١، ٧).

وللتربية الفنية أيضاً دور في تنمية شخصية الفرد ومساعدته على التوافق مع نفسه ومع البيئة المحيطة به وذلك من خلال ممارسة الفن ودراسة أسسه والتعبير الحر عن الذات و المجتمع و العالم (إلهام محمود، ٢٠١٥، ٢).

ويعتبر (عبد الكريم محمد، ٢٠١٠، ٢٢٠) "التربية الفنية أحد العلوم السلوكية كونها تسعى لتعزيز التناغم والانسجام بين القيم التي يملكها الإنسان بوصفه فرداً من جهة ومن أنه عضو في جماعة يفترض أن يندمج معها دون أن يفقد شيئاً من ذاتيته ولا تؤثر هذه الذاتية حتى مرحلة الانعزال عن الوسط الذي يحيا فيه من جهة أخرى وبين هذا وذاك عليه أن يحيا مستمتعاً بما حوله وبما توفره له إمكانياته الخاصة فضلاً عن استثماره لما يحيط به ويتفاعل معه وهذا لا يكون إلا عبر ثقافة تقدم أكثر مما تأخذ ويندرج من البسيط إلى المركب الصعب لجعل المحسوس أكثر واقعية".

ويؤكد (كاظم مرشد، فاطمة راجي، ٢٠١٤، ٣٥) أن "التربية الفنية ترتبط ارتباطاً وثيقاً بالمقررات الدراسية الأخرى فضلاً عن كونها مادة ترفيهية تشكل فترة إستراحة ضرورية بين الدروس العلمية لتمكن الذهن خلالها من تنظيم المعلومات السابقة وحفظها أثناء ممارسة الطالب للنشاط الفني استعداداً لتلقي المعلومات الجديدة ، وهذا لم تنتبه إليه بعض الإدارات المدرسية عند وضعها للجدول الأسبوعي، ولأهمية التربية الفنية فإن الكشف عن مواطن القوة والضعف في واقعها يفيد الجهات التربوية ذات العلاقة أن تهتم بتطوير هذا الواقع والارتقاء الفعال به".

والتربية الفنية كأحد المعالم الأساسية في المجال التربوي، قد يعتبرها البعض مجالاً لنشاط الموهوبين فقط، وقد يعتبرها آخرون أنها مجال لأصحاب القدرات الخاصة، ولكن صوت العلم الحديث قد أكد أن الفن التشكيلي والتربية الفنية مجالات هامة في دعم حياة الإنسان في جميع جوانب حياته، الاجتماعية والقومية والسياسية والثقافية والدينية ... وغيرها، وهو ما أكده العالم في سجلاته عبر التاريخ من خلال الفن وتخطيطاته على جدران المعابد والقصور (يوسف العمود، ٢٠٠١، ٣٣).

وقد أوصت كثير من الدراسات مثل دراسة ( ماجد الكناي، ٢٠٠٩، ٢ ) بضرورة توجيه الاهتمام بوضع معايير علمية للفن وتدريبه، لكي نرقى بمادة التربية الفنية ونحقق أهدافها وينعكس ذلك على أداء وسلوك الطالب ويجب مواكبة التطورات العالمية في هذا المجال وإحتكام مناهج التربية الفنية إلى معايير الجودة التعليمية لكي نتأكد من فاعليته .

وتعد المفاهيم مكوناً مهماً من مكونات التربية الفنية كما يعد اكتسابها وتمييزها من أهم أهداف تدريسها؛ لأنها تساعد المتعلم على الاستيعاب والفهم لأن تعلم المفاهيم وتوضيح العلاقات بينهما يؤدي إلى الوصول إلى التعميمات والقوانين وجعل ما يتعلمه الفرد ذا قيمة ومعنى، هذا بالإضافة إلى أنها تعين المتعلم على مهارات المقارنة والموازنة والاستنتاج واكتشاف العلاقات (إمام مرعي ، ٢٠١٠، ٣٤١).

ونظراً لأهمية المفاهيم في التربية الفنية اهتمت بها العديد من الدراسات منها دراسة (امنية محمد، ٢٠١٩) ودراسة (سمر السيد، ٢٠١٨) ودراسة ( زهورجيا، ٢٠١٥ ) ودراسة (زينب محمود، ٢٠١٠).

ويعد التخيل من أهم الأنشطة العلمية التي وهبها الله للإنسان؛ لأنه يرتبط ارتباطاً وثيقاً بالواقع الذي نعيش فيه، ويستخدمه الإنسان في تنظيم علاقته مع العالم الخارجي وذلك عن طريق الصور الذهنية المكتسبة في الماضي لينتقل من التفكير المألوف إلى غير المألوف (امنية محمد، ٢٠١٩، ٣).

والتخيل عملية ذهنية تؤدي إلى ظهور أبنية وتراكيب ذهنية جديدة عند مواجهة موقف ما، اعتماداً على البناء المعرفي الذي يمتلكه الطفل (موفق بشاره ، منى درويش، ٢٠٠٨، ٢٩٠).

وهناك العديد من الدراسات التي تناولت التخيل في العملية التعليمية منها دراسة (هبة محمد ، ٢٠٢٠)، ودراسة (أسماء محمد ، ٢٠١٨ )، ودراسة (سعد عايض ، ٢٠١٧)، ودراسة (فرحان عبيد وحيدر حسين، ٢٠١٤)، ودراسة (سندس محمد، ٢٠١٦)، ودراسة (افتخار محمود، ٢٠١٤)، ودراسة (عادل حسن، ٢٠١٣)، ودراسة (صفيه أحمد ، ٢٠١٢ ) والدراسة التي قام بها (Brymer & Bland، ٢٠١٢) .

يذكر نوفاك وآخرون أن أوزوبل أكد أن المعلومات المكتسبة سابقا تؤثر على اكتساب المعلومات اللاحقة (Novak et al., ١٩٧٢، ٤٨٣-٥٠٠) ويجب تمكين المتعلم من اكتساب المعلومات والاحتفاظ بها و نقلها الى أوضاع جديدة (عبد المجيد نشواتي، ١٩٩١ ، ٧١) .

وعليه فإن مسؤولية معلم التربية الفنية تتعلق بالمتعلم ككل وليست قاصرة على مهارات الفن التشكيلي وحدها من خلال العملية الفنية يفكر ويحس ويتبرمج تفكيره واحساساته فى قوالب مفهومة ومحسه للرائي الذي ينفعل بدوره بها ويفكر فيها (اكرم قانعو، ١٩٩٢ ، ٥) .

لكن بالرغم من ذلك توجد مشكلات في دراسة التربية الفنية في المراحل المختلفة وهذه المشكلات تظهر في جوانب التعلم المختلفة لها ومنها وجود قصور في مستوى المفاهيم الفنية لدي المتعلمين وهذا أكدته دراسة(امنيه محمد، ٢٠١٩)، ودراسة (سمرالسيد، ٢٠١٨)، ودراسة (إمام مرعي ، ٢٠١٠).

### مشكلة البحث:

تحددت مشكلة البحث الحالي من خلال :

١. الأطلاع على الدراسات والأدبيات ذات الصلة بموضوع البحث مثل دراسة(امنيه محمد، ٢٠١٩) ودراسة (سمرالسيد، ٢٠١٨) ودراسة (إمام مرعي ، ٢٠١٠) والتي أكدت وجود قصور في مستوى المفاهيم الفنية لدي المتعلمين.

٢. عمل الباحثة موجه تربية فنية بإدارة منفلوط التعليمية وإشرافها على بعض المدارس الاعدادية وكذلك عملها السابق فى كثير من المدارس الاعدادية بإدارة الفتح التعليمية وإدارة أسيوط التعليمية، واطلاع الباحثة على محتوى منهج المرحلة الإعدادية للتربية الفنية، وذلك بهدف إلقاء الضوء على المفاهيم الفنية التي يدرسها التلاميذ فى هذه المرحلة.

٣. قامت الباحثة بعدد من اللقاءات واستطلاع الرأي مع عدد من موجهي و معلمي التربية الفنية وذلك بهدف التعرف على المفاهيم الفنية التي يدرسها تلاميذ المرحلة الإعدادية ، ومن خلال تحليل آراء المعلمين و الموجهين فقد أجمع الغالبية العظمى منهم على وجود قصور في المفاهيم الفنية لدى تلاميذ المرحلة الإعدادية، كما أن معظم مدرسي التربية الفنية لا يستخدمون إستراتيجيات مناسبة و يقتصر إستخدامهم على الطرق التقليدية.

٤. كما قامت الباحثة بمناقشة مجموعة من تلاميذ المرحلة الإعدادية و من خلال دراسة نتائج الاختبارات السابقة للتلاميذ لاحظت انخفاضاً في المستوى الفني بشكل عام وفي مجال التعبير الفني والتصميم الفني والأشغال الفنية بشكل خاص للصف الأول الإعدادي كما أن هناك انخفاض في المعلومات المعرفية و المفاهيم الفنية وقصور في استخدام إستراتيجيات مناسبة لتحقيق الأهداف المرجوة لتنمية المفاهيم الفنية وجعل تدريس التربية الفنية ذات فاعلية في تحقيق الأهداف و تحفيز التلاميذ.

مما سبق يمكن تحديد مشكلة البحث الحالي في وجود قصور في تنمية المفاهيم الفنية لدى تلاميذ المرحلة الإعدادية، كما أن معظم مدرسي مادة التربية الفنية لا يستخدمون إستراتيجيات مناسبة ، فقد تساعد إستراتيجية التدريس التخيلي في استخدام الخبرات و المعارف السابقة و البناء عليها في تنمية المفاهيم الفنية لتلاميذ المرحلة الإعدادية وتقتصر الباحثة علاج لهذه المشكلة من خلال استخدام إستراتيجية التدريس التخيلي لتنمية بعض المفاهيم الفنية لتلاميذ المرحلة الإعدادية.

#### سؤال البحث :

يحاول البحث الحالي الإجابة عن السؤال التالي:

- ما أثر استخدام إستراتيجية التدريس التخيلي لتنمية بعض المفاهيم الفنية لتلاميذ المرحلة الإعدادية؟

#### فرض البحث :

فرض البحث: "توجد فروق دالة إحصائية بين متوسطات درجات تلاميذ المجموعتين الضابطة والتجريبية في القياس البعدي في اختبار المفاهيم الفنية لصالح التطبيق البعدي".

## هدف البحث:

يهدف البحث الحالي إلى:

- تنمية بعض المفاهيم الفنية لتلاميذ المرحلة الإعدادية باستخدام إستراتيجية التدريس التخيلي.

## مصطلحات البحث:

إستراتيجية التدريس التخيلي:

عرفها (ذوقان عبيدات وسهيلة أبو السعيد، ٢٤، ٢٠٠٧) هي " إستراتيجية تدريسية تعتمد على مهارة التخيل الإبداعي ؛ حيث يتم اصطحاب المتعلمين في رحلة تخيلية يكلفوا من خلالها بالقيام بتركيب عدد من الصور الذهنية ، أو التأمل في سلسلة من الأحداث التخيلية والتي تقود إلى ابداع قصيدة أو حل مشكلة".

وعرفتها ( ٣٤ ، ٢٠٠٦ ، Sullivan ) أنها " إحدى إستراتيجيات التدريس التي يمكن استخدامها بشكل فعال لتخفيف الظروف المتوترة، وذلك بنخيل " السلوكيات المرغوبة حيث يمكن للمشاركين تغيير تصرفاتهم أو استجاباتهم الحالية إلى تصرفات واستجابات إيجابية".

وتعرفها الباحثة إجرائياً بأنها : "خطوات يقوم فيها معلم التربية الفنية باصطحاب التلاميذ في رحلة تعتمد على مهارة التخيل الإبداعي ويحثهم على بناء عدد من الصور الذهنية الغنية بالألوان بنخيل السلوكيات المرغوبة والتأمل في سلسلة من الأحداث التي تقرأ عليهم من قبل المعلم بكامل الحواس واسترجاع الخبرات التعليمية ، ثم تنظيمها لتكوين بعض الأشكال والصور العلمية الفنية التخيلية الجديدة من خلال الخطوات التالية: إعداد سيناريو التخيل، البدء بأنشطة تحضيرية، تنفيذ نشاط التخيل، الأسئلة التابعة".

## المفاهيم الفنية:

عرفتها ( أمينة محمد ، ٢٠١٩ ، ١١ ) على أنها " كلمة أو فكرة أو تصور عقلي مرتبط بالعناصر الأساسية في تشكيل العمل الفني وهي رمز يدل على ادراك علاقات بين حقائق أو مواقف أو ظواهر فنية مختلفة".

وعرفها (صالح مراد ، ٢٠١٤ ، ٣١٩ ) "هي كل ما تربطه علاقة بالفن ولا يخلو منها أي عمل فني ، تضم العناصر كالخط و اللون و الملمس التي تنظم و ترتب و تحقق الأسس كالإتزان و الوحدة و الإيقاع ، و يتعرفها من خلال الاختبار التحصيلي للمفاهيم الفنية".



وتعرفها الباحثة إجرائياً بأنها: " رمز يدل على العناصر الفنية الأساسية كالنقطة و الخط و الملمس و اللون التي تنظم وترتب وتحقق الأسس المنظمة للعمل الفني كالإتزان والوحدة والحركة والإيقاع وتقاس بالاختبار التحصيلي ".

### أهمية البحث:

قد يفيد البحث الحالي:

- ١- مخططوا المناهج: بالأهتمام بالإستراتيجيات الجديدة في مجال تدريس التربية الفنية.
- ٢- معلمو التربية الفنية: حيث يمكنهم استخدام إستراتيجيات تدريس غير المعتادة.
- ٣- الباحثين: وذلك في فتح آفاق جديدة؛ لإجراء المزيد من الدراسات باستخدام إستراتيجيات تدريس جديدة في بحوثهم.

### حدود البحث:

يقصر البحث الحالي على الحدود التالية:

- ١- مجموعة من تلاميذ الصف الأول الإعدادي بمدرسة دارحراء بمنفلوط(مجمع مدارس ٣٠ يونيو) مجموعة تجريبية، ومجموعة ضابطة من تلاميذ الصف الأول الإعدادي بمدرسة العروبة بنزة قرار الإعدادية المشتركة بإدارة منفلوط التعليمية بمحافظة أسيوط، للعام الدراسي ٢٠٢٢-٢٠٢٣ م.
- ٢- وحدات (التعبير الفني- التصميم الفني- الأشغال الفنية- الثقافة الفنية) من مقرالتربية الفنية للصف الأول الإعدادي للعام الدراسي ٢٠٢٢ - ٢٠٢٣ م الفصل الدراسي الثاني.
- ٣- المفاهيم الفنية المتضمنة في وحدات (التعبير الفني- التصميم الفني- الأشغال الفنية- الثقافة الفنية) الفصل الدراسي الثاني.

### منهج البحث :

المنهج شبه التجريبي من خلال التطبيق الميداني لقياس أثر استخدام إستراتيجية التدريس التخيلي في تنمية بعض المفاهيم الفنية لتلاميذ المرحلة الإعدادية.

## مواد وأدوات البحث :

لتحقيق هدف البحث تم تصميم و بناء المواد و الأدوات التالية :

١. قائمة بالمفاهيم الفنية لتلاميذ المرحلة الإعدادية.
  ٢. دليل المعلم لتدريس وحدات التعبير الفني والتصميم الفني والأشغال الفنية والثقافة الفنية.
  ٣. اختبار المفاهيم الفنية لتلاميذ المرحلة الإعدادية.
١. قائمة بالمفاهيم الفنية لتلاميذ المرحلة الإعدادية:

لتحديد المفاهيم الفنية المناسبة لتلاميذ الصف الأول الإعدادي، تم إعداد قائمة بالمفاهيم الفنية المتضمنة وحدات ( التعبير الفني - التصميم الفني - الأشغال الفنية- الثقافة الفنية) من مقررات التربية الفنية لتلاميذ الصف الأول الإعدادي.

### أ. الهدف من قائمة المفاهيم الفنية:

هدفت القائمة إلى تحديد المفاهيم الفنية المناسبة لتلاميذ الصف الأول الإعدادي وتمييزها باستخدام إستراتيجية التدريس التخيلي.

### ب. مصادر إعداد قائمة المفاهيم الفنية:

اعتمدت الباحثة في تحديد قائمة المفاهيم الفنية على مجموعة من المصادر وهي:

- كتاب الوزارة الخاص بالصف الأول الإعدادي والنشرة الخاصة بالخطة الزمنية بوزارة التربية والتعليم التي يتم طرحها في بداية العام الدراسي، وكذلك كتب الوزارة الخاصة بالمرحلة الإعدادية.

- الاطلاع على بعض المفاهيم الفنية في الأدبيات والدراسات السابقة، ومنها دراسة (أحمد محمد، ٢٠٢١)، ودراسة (نوال سمير، ٢٠٢٠)، ودراسة (أمينة محمد، ٢٠١٩)، ودراسة (عمر على، ٢٠١٨)، وذلك لإعداد قائمة المفاهيم الفنية لتلاميذ الصف الأول الإعدادي.

- آراء المختصين في المناهج و طرق تدريس التربية الفنية.

بالإعتماد على المصادر السابقة استطاعت الباحثة استخلاص بعض المفاهيم الفنية المناسبة لتلاميذ الصف الأول الإعدادي، و تم جمعها في قائمة أولية؛ لعرضها على مجموعة من المحكمين والخبراء والمختصين في المناهج و طرق تدريس التربية الفنية، وذلك بهدف التوصل الى القائمة في صورتها النهائية، والأخذ بأرائهم فيما يتعلق بالتعديل و الحذف و الإضافة.

ج. قائمة المفاهيم الفنية فى صورتها الأولية:

تكونت القائمة فى صورتها الأولية من تسعة مفاهيم، و قد تمت كتابة مقدمة القائمة فى صورة خطاب موجه إلى المحكمين، احتوى على : الهدف من القائمة، و المطلوب من المحكمين إبداء الرأي فيه، و كيفية تدوين الإستجابة التي تتناسب ورأي المحكم، و المفاهيم المراد تحكيما.

د. صدق قائمة المفاهيم الفنية:

للتأكد من صدق القائمة، تم عرضها على مجموعة من المحكمين والخبراء والمتخصصين فى مناهج و طرق تدريس التربية الفنية؛ لتحديد المفاهيم الفنية المراد تتميتها لتلاميذ الصف الأول الإعدادي.

و بعد عرض القائمة على المحكمين تم رصد استجابتهم على كل مفهوم و حساب الأوزان النسبية لنسب اتفاقهم على المفاهيم الفنية بالقائمة من خلال معادلة كوبر ( Cooper ) (فؤاد البهي، ٤٨٨، ٢٠١١) ، ويوضح الجدول التالي نسب اتفاق السادة المحكمين على قائمة المفاهيم الفنية:

جدول (١)  
نسب اتفاق السادة المحكمين على قائمة المفاهيم الفنية

المفاهيم	(%) نسبة الاتفاق
١ النقطة	١٠٠%
٢ الخط	١٠٠%
٣ المساحة	٩٢%
٤ الملمس	٩٢%
٥ اللون	١٠٠%
٦ الاتزان	١٠٠%
٧ الوحدة	١٠٠%
٨ الحركة	٩٢%
٩ الإيقاع	٩٢%

وقد قامت الباحثة بدراسة ملاحظات المحكمين وآرائهم، ومن خلال تحليل آراء وملاحظات السادة المحكمين تم التوصل إلى ما يلي: بلغت نسبة اتفاق المحكمين على المفاهيم الفنية لتلاميذ الصف الأول الإعدادي ٩٢% من المحكمين و تم الإبقاء على جميع المفاهيم، وهذه النسبة مرتفعة وتشير إلى صحة الصياغة اللغوية والعلمية للمفاهيم الفنية ومناسبتها لتلاميذ الصف الأول الإعدادي.

### ح. قائمة المفاهيم الفنية في صورتها النهائية:

تم صياغة قائمة المفاهيم الفنية المراد تسميتها لتلاميذ الصف الأول الإعدادي في صورتها النهائية، وقد تضمنت القائمة؛ المفاهيم الفنية التي تدل على العناصر الفنية الأساسية كالنقطة والخط والمساحة والملمس واللون، والمفاهيم الفنية المنظمة للعمل الفني كالإتزان والوحدة والحركة والإيقاع، وقد تم إعداد قائمة مبدئية بالمفاهيم الفنية ودلالاتها اللفظية، وتم عرضها على مجموعة من الخبراء و المحكمين المختصين في المناهج وطرق تدريس التربية الفنية للتأكد من التالي :

مدى مناسبة كل مفهوم لتلاميذ الصف الأول الإعدادي

إضافة أو تعديل أو حذف ما يروونه لضبط قائمة المفاهيم.

وفي ضوء آراء المحكمين تم التوصل الى القائمة النهائية للمفاهيم الفنية المتضمنة وحدات (التعبير الفني - التصميم الفني - الأشغال الفنية) من مقرر التربية الفنية لتلاميذ الصف الأول الإعدادي، وتم الرجوع إلى الكتب والمراجع الخاصة بها، وذلك بغرض تحديد الدلالة اللفظية.

جدول (٢)

أولاً: المفاهيم الفنية التي تدل على العناصر الفنية الأساسية التي تشكل وحدة بناء العمل الفني

م	المفهوم	الدلالة اللفظية للمفهوم
١.	النقطة	هي أبسط عناصر العمل الفني، فهي البداية التي يتكون منها الخطوط والمساحات على اختلاف أنواعها، وكثيراً ما نشاهد النقطة في الطبيعة فنجدها في بذور النبات والحيوان، كما نجدها في أشكال النجوم وقطرات الأمطار والحصى والرمال.
٢.	الخط	هو الأثر الناتج عن نقطة متحركة، أو مجموعة متلاصقة من النقاط، ومع تغير الحركة يتغير شكل الخط. ويمكنك التتبع في حركة الخط واتجاهه لتحصل على أنواع مختلفة من الخطوط ( المستقيم - المنحني - السميكة - الرفيع - الموجي - الزجراج - المنكسر - الحلزوني ). وللخط مصادر متنوعة في الطبيعة والبيئة، حيث تجده في أشكال الأشجار وفروعها المستقيمة وغير المستقيمة، وفي أمواج البحر المتعرجة في شكل جسم الإنسان، وفي الأحياء المائية، كما نجد الخطوط بشكل واضح في أشكال المباني والسيارات وغيرها من الأشياء المحيطة بنا.
٣.	المساحة	يلعب الخط دوراً أساسياً في تكوين الأشكال والمساحات، فتتحرك الخطوط وتتقابل لتحصّر بينها مساحات متنوعة، فحركة الخط توحى بنوعية الأشكال فهناك الأشكال الطبيعية التي تعبر عن الإنسان، أو النبات، أو الحيوان، أو الكائنات الحية على اختلاف أنواعها، هذا الخط الخارجي للشكل الذي يحدد المعالم الأساسية لهذا الشكل. كما أن الخط الخارجي يحدد نوع الأشكال في الطبيعة، فإنه أيضاً يتحرك ليحدد الأشكال الهندسية المتنوعة في الشكل والمساحة، كما يحدد الأشكال الحرة.
٤.	الملمس	عبارة عن صفات للسطوح، ناعم و خشن، صلب و لين، دافئ و بارد، محبب ... إلخ، وكل خامة لها خاصية ببنائية تحدد صفة سطحها، فالعين تسهم في فهم هذه الخاصية أو تترك ذلك باللون، والسطح الخشن فقط يحدث ظلاً ونوراً خلاف السطح الأملس، واللون الواحد يختلف تبعاً للسطح الذي يقع عليه، فإذا قارنا بين ثلاث قطع قماش بلون واحد، مثل: الستان والقטיפه والصوف نرى تباين واضح بين الألوان.
٥.	اللون	إن اللون له تأثير كبير في رؤية الأشياء، فهو المظهر السطحي الذي يجعلنا نميز الأشياء عن بعضها، فلو لا الألوان لرأينا جميع الأشياء متشابهة، كما أنه يؤثر بشكل فعال في إضفاء التأثيرات النفسية على الأفراد، فبعضها يزيد الإنفعال ويوحى بالحركة والحيوية والذفاء، مثل اللون الأحمر والبرتقالي، وبعضها يوحي بالبهجة والسرور، مثل اللون الأصفر، كما توحى بعض الألوان بالهدوء والراحة، مثل اللون الأخضر واللون الأزرق. والطبيعة من حولنا تنخر بالعديد من الألوان على اختلاف أنواعها، تعد مصدراً هاماً للإنسان يستمتع بمشاهدتها ومجموعاتها اللونية الرائعة، ويستوحى منها الفنان مجموعاته اللونية التي تضيء على البيئة من حولنا بالبهجة والسرور في اللوحات الفنية.

### جدول (٣)

ثانياً: المفاهيم الفنية المنظمة للعمل الفني وتؤكد علي القيمة الجمالية للعمل الفني

م	المفهوم	الدلالة اللفظية للمفهوم
٦.	الإتزان	الإتزان أو التوازن من أهم الأسس التي يعتمد عليها الفنان في عمله الفني. والتوازن هو الحالة التي نشعر فيها بالاستقرار. فالإنسان يكون متوازناً حينما يقف برجليه على الأرض الأفقية. ويتحقق الإتزان في العمل الفني بتوزيع العناصر داخل إطار الصورة بشكل متوازن، فيحدث تعادل بين نصفي الصورة، وليس ضرورياً أن يكون هناك تماثل وإنما يتحقق التعادل عن طريق المساحات واتجاهات الخطوط، وتكرار العناصر والوحدة مع تنوع العناصر. وتوجد ثلاثة أنواع من الإتزان: الإتزان المحوري، الإتزان الوهمي، والإتزان الحسي. وينقسم الإتزان إلى (إتزان متماثل - إتزان غير متماثل - إتزان محوري)
٧.	الوحدة	الوحدة تعني تماسك العمل الفني في الفكرة والأسلوب والهدف وتتحقق بعناصر التصميم. على الرغم من التنوع الكبير في العناصر الطبيعية إلا أنها تعيش جميعاً في تكامل وتوافق وهذا ما نعبر عنه بوحدة العناصر.
٨.	الحركة	ويقصد بها المهارة في خلق حركة بين علاقات واتجاهات، أو خطوط أو مساحات وأشكال تصميم العمل الفني، وتنبع عين المشاهد، ويقصد بالحركة في الفنون التشكيلية حركة العين في تتبع وحدات التصميم.
٩.	الإيقاع	ان العمل الفني يتوقف نجاحه إلى حد كبير على تحقيق معنى الإيقاع فيه، وهو التردد المتواصل لنظام معين، كما في موجات البحر أو تعاقب الليل والنهار والعلاقة بين البذرة والثمرة، ويعبر الإيقاع عن الحركة ويتحقق عن طريق تكرار الأشكال وتردها باستخدام العناصر الفنية. ولإيقاع عدة أنواع (إيقاع رتيب - إيقاع غير رتيب - إيقاع حر - إيقاع متناقص - إيقاع متزايد)، كما أنه يعبر عن الحركة، ويتحقق عن طريق تكرار الأشكال باستخدام العناصر الفنية.

## ٢. دليل المعلم لتدريس وحدات التعبير الفني والتصميم الفني والأشغال الفنية والثقافة الفنية:

لدليل المعلم أهمية كبيرة في عملية التدريس، حيث يضم العديد من طرق التدريس التي تساعد المعلم في اتمام عملية التدريس بشكل جيد والوصول إلى أفضل النتائج التعليمية، وقد هدف إعداد هذا الدليل إلى تقديم بعض التوجيهات والإرشادات التي تعين معلم التربية الفنية في تدريس موضوعات التعبير الفني، والتصميم الفني، والأشغال الفنية، والثقافة الفنية باستخدام إستراتيجية التدريس التخيلي لتنمية بعض المفاهيم الفنية لتلاميذ الصف الأول الإعدادي.

وقد تم اتباع الخطوات الإجرائية التالية عند إعداد دليل المعلم :

- تم إعداد دليل المعلم في ضوء الصورة النهائية لقائمة المفاهيم الفنية لتلاميذ الصف الأول الإعدادي.

• الاطلاع على الأدبيات و الدراسات التي تناولت مواد الدراسة الخاصة ببناء دليل المعلم باستخدام إستراتيجية التدريس التخيلي؛ وذلك للإفادة منها في تصميم دليل المعلم ومنها دراسة(هبة محمد، ٢٠٢٠)، ودراسة(امنيه محمد، ٢٠١٩)، ودراسة(أسماء محمد، ٢٠١٨)، ودراسة(سعد عايض، ٢٠١٧)، ودراسة(فرحان عبيد وحيدر حسين، ٢٠١٤)، ودراسة(سندس محمد، ٢٠١٦)، ودراسة(افتخار محمود، ٢٠١٤) ودراسة(عادل حسن، ٢٠١٣)، ودراسة(صفيه أحمد، ٢٠١٢).

• وقد افادت الباحثة عند إعداد دليل المعلم من الإطار النظري التي أعدته في الدراسة الحالية، والذي تضمن استخدام إستراتيجية التدريس التخيلي لتنمية بعض المفاهيم الفنية لتلاميذ الصف الأول الإعدادي، وما تضمنته تلك المحاور من أدبيات و دراسات.

• في ضوء ما سبق تم إعداد دليل المعلم وفقاً لثلاث محاور هي :

أ. إعداد صورة مبدئية لدليل المعلم باستخدام إستراتيجية التدريس التخيلي.

ب. عرض الصورة المبدئية لدليل المعلم على السادة المحكمين.

ج. إجراء التعديلات، وصياغة دليل المعلم في صورته النهائية.

أ. إعداد صورة مبدئية لدليل المعلم اشتملت على:

- مقدمة دليل المعلم، أهداف دليل المعلم، فلسفة الدليل، ومحتويات الدليل (إستراتيجية التدريس التخيلي- المفاهيم الفنية)، والأهداف العامة للتربية الفنية، والالتزامات الواجب توافرها لدى معلم التربية الفنية للمرحلة الإعدادية، ودور معلم التربية الفنية في إستراتيجية التدريس التخيلي، ودور التلميذ في إستراتيجية التدريس التخيلي، و الخطة الزمنية لتدريس موضوعات التعبير الفني والتصميم الفني والأشغال الفنية والثقافة الفنية باستخدام إستراتيجية التدريس التخيلي.

- الدروس التي يحتوي عليها دليل المعلم، و قد إحتوى كل درس على:

- عنوان الدرس.

- الأهداف السلوكية للدرس.

- المفاهيم الفنية المتضمنة بالدرس.
- مهارات التدوق الفني المتوقع تميئها في الدرس.
- الأدوات و الوسائل التعليمية اللازمة لتنفيذ الأنشطة بالدرس.
- أنشطة الدرس.
- خطوات السير في الدرس وتشمل الإجراءات التي يقوم بها المعلم داخل الفصل وفقاً لخطوات استخدام إستراتيجية التدريس التخيلي الآتية:
- . الخطوة الأولى: إعداد سيناريو التخيل.
- . الخطوة الثانية: البدء بأنشطة تحضيرية تخيلية.
- . الخطوة الثالثة: تنفيذ نشاط التخيل.
- . الخطوة الرابعة: الأسئلة التابعة.
- التقويم، والأنشطة والتدريبات التي يقوم بها التلميذ.

#### ب. عرض الدليل على المحكمين:

- وللتأكد من صدق دليل المعلم وسلامة إعداده؛ تم عرضه في صورته الأولية على مجموعة من المحكمين المختصين في المناهج وطرق تدريس التربية الفنية؛ للوقوف على تعديلاتهم وآرائهم وتوضيحاتهم، وذلك من خلال مايلي:
- مدى سلامة مكونات دليل المعلم وفقراته.
  - مدى مناسبة المحتوى لتلاميذ المرحلة الإعدادية.
  - مدى الدقة العلمية واللغوية للدليل.
  - إضافة أو حذف أو تعديل بعض الفقرات.
  - الأقتراحات أو التعديلات التي ترونها مناسبة لتحقيق الأهداف.



ج. دليل المعلم وفقاً لاستخدام إستراتيجية التدريس التخيلي فى صورته النهائية:

بناء على آراء المحكمين تم إجراء بعض التعديلات، حيث تم صياغة بعض الاهداف التعليمية، و الإتفاق على أن الموضوعات معروضة بشكل جيد و مناسبة باستخدام إستراتيجية التدريس التخيلي، و من ثم أصبح دليل المعلم فى صورته النهائية.

### ٣. إعداد اختبارالمفاهيم الفنية لتلاميذ الصف الأول الإعدادى:

اعتمدت الباحثة فى بناء اختبارالمفاهيم الفنية على عدة مصادر منها:

- قائمة المفاهيم الفنية لتلاميذ الصف الأول الإعدادى التي تم التوصل إليها بناء على آراء المحكمين.

- الاطلاع على بعض اختبارات المفاهيم الفنية في الأدبيات والدراسات السابقة، ومنها دراسة (أحمد محمد، ٢٠٢١) ودراسة(نوال سمير، ٢٠٢٠)، ودراسة(امنيه محمد، ٢٠١٩)، ودراسة(عمرعلى، ٢٠١٨)، وذلك لإعداد اختبارالمفاهيم الفنية لتلاميذ الصف الأول الإعدادى.

### الخطوات الإجرائية لإعداد اختبار المفاهيم الفنية:

- الهدف من الأختبار: هدف الأختبار لقياس المفاهيم الفنية المراد تلميتها لدى تلاميذ الصف الأول الإعدادى باستخدام إستراتيجية التدريس التخيلي.
- إعداد مفردات الأختبار: استعانت الباحثة بقائمة المفاهيم الفنية التي تكونت من المفاهيم الفنية التي تدل على العناصر الفنية الأساسية كالنقطة و الخط و الملمس و اللون، والمفاهيم الفنية المنظمة للعمل الفني كالإتزان و الوحدة و الحركة و الإيقاع في إعداد مفردات الأختبار الذي تكون من (٢٠) سؤال من نوع أسئلة الصواب والخطأ وذلك بوضع علامة ( / ) أمام العبارة الصحيحة، ووضع علامة (x) أمام العبارة الغيرالصحيحة، و(٢٠) سؤال من نوع الأختبارمن المتعدد وذلك بوضع خط تحت الاجابة المناسبة فقط من الاختيارات الاربعة ( أ - ب - ج - د ).

وقد تمت مراعاة أن يكون توزيع الأجابات عشوائياً؛ أي غير مرتبطة بنظام معين يساعد على اكتشافه، وتكونت صورة الأختبار لتغطي المفاهيم الفنية المراد تلميتها لدى تلاميذ الصف الأول الإعدادى باستخدام إستراتيجية التدريس التخيلي.

- تحديد مواصفات الاختبار: قامت الباحثة بإعداد جدول مواصفات لإختبار المفاهيم الفنية روعي في إعداده الوزن النسبي للمستويات المعرفية للأهداف، وكذلك المفاهيم الفنية التي يقيسها، وذلك لتحديد عدد الأسئلة في الاختبار؛ والجدول التالي يوضح مواصفات الاختبار:

جدول (٤)

مواصفات اختبار المفاهيم الفنية لتلاميذ الصف الأول الإعدادي

المفاهيم	العدد	الوزن النسبي للأهداف	عدد الأسئلة				ارقام الأسئلة
			تذكر	فهم	تطبيق	تحليل	
النقطة	٤	١٠٠%	٣	-	١	٤	١٥، ١٦، ٢٠
الخط	٦	١٥٠%	٣	-	١	٦	١٩، ١٣
المساحة	٤	١٠٠%	١	١	١	٤	١٤، ٨، ٣، ٢
الملمس	٥	١٢٠%	١	٣	١	٥	١٧، ٥، ٤، ١٨
اللون	٨	٢٠٠%	٢	٢	٤	٨	٦، ٥، ٤، ٢، ١، ٧
الاتزان	٤	١٠٠%	٣	-	١	٤	١٩، ١٤، ٣
الوحدة	٣	٧٠%	٣	-	-	٣	٢٠، ١٧
الحركة	٣	٧٠%	١	-	-	٣	١١، ٦
الإيقاع	٣	٧٠%	٢	١	-	٣	١٦، ٨
الاجمالي	٤٠	١٠٠٠%	١٩	٧	٨	٤٠	٢٠

- **تعليمات الاختبار:** حرصت الباحثة على أن تكون تعليمات الاختبار في بدايته ، وقد روعي عند صياغة التعليمات ما يأتي:

- أن تكون التعليمات مصاغة بلغة سهلة وواضحة للتلاميذ.

- تحديد الهدف من الاختبار.

- تحديد طريقة الأجابة عن أسئلة الاختبار تحديداً دقيقاً.

- تأكيد ضرورة أن يجيب التلاميذ عن جميع الأسئلة.

- التنبيه على التلاميذ بأن تكون الإجابة عن الأسئلة في الورقة نفسها.

- الإشارة إلي وجود مكان لكتابة اسم التلميذ والفصل والمدرسة.

- **عرض الصورة الأولية للاختبار على المحكمين:**

بعد القيام بالخطوات السابقة أصبح اختبار المفاهيم الفنية في صورته الأولية ، وتم عرضه على مجموعة من المحكمين المتخصصين في المناهج وطرق تدريس التربية الفنية، للحكم على مدى صلاحيتها للتطبيق في المجال الميداني، وتعرف آرائهم حول:

- أهمية كل مفردة من مفردات الاختبار.
  - مناسبة الأسئلة لتلاميذ الصف الأول الإعدادي.
  - الدقة العلمية واللغوية لمفردات الاختبار.
  - إضافة أو حذف أو تعديل بعض الأسئلة.
  - شمولية مفردات الاختبار لجوانب التعلم الأساسية.
  - الأقتراحات أو التعديلات التي ترونها مناسبة.
- وقد أبدى المحكمين آرائهم في الاختبار، حيث اجمعوا على مناسبة اختبار المفاهيم الفنية لتلاميذ الصف الأول الإعدادي، كما أشار بعض المحكمين إلى تعديل الصياغة اللغوية في بعض الأسئلة، وقد تم إجراء التعديلات في ضوء ما أشارو إليه، ومن ثم أصبح الاختبار صالحاً للتطبيق على المجموعة الاستطلاعية.

#### • ضبط الاختبار:

قامت الباحثة بتطبيق الاختبار على عينة استطلاعية عددها (٦٠) تلميذ وتلميذة من تلاميذ الصف الأول الإعدادي بمدرسة نجع محمد حمد الإعدادية المشتركة التابعة لإدارة منفلوط التعليمية بمحافظة أسيوط، من غير مجموعة الدراسة الأساسية؛ بهدف التأكد من سلامة ووضوح تعليمات الاختبار، وسلامة اللغة ومناسبتها لمستوى مجموعة البحث، وتحديد الزمن اللازم للإجابة عن الأسئلة، والتأكد من صدق وثباته، وتحديد معامل السهولة والصعوبة والتمييز لمفرداته.

#### • تصحيح الاختبار:

تم تصحيح اختبار المفاهيم الفنية بعد إجابة تلاميذ العينة الاستطلاعية على فقراته؛ فتراوح قيمة الدرجات على الاختبار لكل من صفر درجة كحد أدنى إلى ٤٠ درجة كحد أقصى، بحيث يحصل التلميذ على درجة للمفردة الواحدة في السؤال، وقامت الباحثة بتحليل نتائج إجابات التلاميذ على أسئلة الاختبار؛ وذلك بهدف التعرف على:

- صدق الاختبار.
- تحديد معاملات السهولة والصعوبة والتمييز لأسئلة الاختبار.
- الاتساق الداخلي للاختبار.
- حساب معامل ثبات الاختبار.
- تحديد زمن الأختبار.

## أ. صدق الاختبار:

تأكدت الباحثة من صدق الاختبار بالطرق التالية: الصدق المنطقي (صدق المحكمين)، والصدق التمييزي.

## - الصدق المنطقي (صدق المحكمين):

اعتمدت الباحثة في تحديد صدق الاختبار على صدق المحكمين، وقد تم التأكد من أن مفردات الاختبار صادقة بعد عرضها على المحكمين، وإجراء التعديلات اللازمة بناءً على آرائهم وملاحظاتهم.

## - الصدق التمييزي:

بعد تطبيق الاختبار على العينة الاستطلاعية (٦٠ تلميذ) أخذت الدرجة الكلية لاختبار المفاهيم الفنية محكا للحكم على صدق ابعاده، كما أخذ أعلى وأدنى ٢٥% من الدرجات لتمثل مجموعة أعلى ٢٥% لمجموعة المرتفعين، وتمثل مجموعة أدنى ٢٥% من الدرجات لمجموعة المنخفضين، وباستخدام اختبار "مان-ويتني" للعينات المستقلة في المقارنة بين متوسطات رتب المجموعتين (المرتفعين والمنخفضين) جاءت النتائج على النحو التالي:

## جدول (٥)

## الصدق التمييزي لاختبار المفاهيم الفنية

المتغيرات	مجموعة المرتفعين (١٥=ن)		مجموعة المنخفضين (١٥=ن)		قيمة "Z"	الدلالة الإحصائية
	متوسط الرتب	متوسط الرتب	متوسط الرتب	متوسط الرتب		
اختبار المفاهيم الفنية:						
(١) المفاهيم الفنية التي تدل على العناصر الفنية الأساسية						
١	النقطة	٢١.١	٣١٦.٥	٩.٩	١٤٨.٥	٣.٧٧
٢	الخط	٢٢.٤٣	٣٣٦.٥	٨.٥٧	١٢٨.٥	٤.٥٠
٣	المساحة	٢٢.٣٧	٣٣٥.٥	٨.٦٣	١٢٩.٥	٤.٤٣
٤	الملمس	٢٢.٨٧	٣٤٣	٨.١٣	١٢٢	٤.٦٧
٥	اللون	٢١.١٧	٣١٧.٥	٩.٨٣	١٤٧.٥	٣.٧٠
	الدرجة الكلية	٢٣	٣٤٥	٨	١٢٠	٤.٧٧
(٢) المفاهيم الفنية المنظمة للعمل الفني						
١	الاتزان	٢١.٧	٣٢٥.٥	٩.٣	١٣٩.٥	٤.٠١
٢	الوحدة	٢١.٧	٣٢٥.٥	٩.٣	١٣٩.٥	٤.١١
٣	الحركة	٢٢.٨٣	٣٤٢.٥	٨.١٧	١٢٢.٥	٤.٦٦
٤	الإيقاع	١٩.٦٣	٢٩٤.٥	١١.٣٧	١٧٠.٥	٢.٩٧
	الدرجة الكلية	٢٣	٣٤٥	٨	١٢٠	٤.٧٩
	الدرجة الكلية للاختبار	٢٢.٦	٣٣٩	٨.٤	١٢٦	٤.٧٣

يتضح من الجدول السابق أنه توجد فروق ذات دلالة إحصائية عند مستوى (٠.٠١) بين المتوسطات الحسابية لمجموعة المرتفعين (أعلى ٢٥%) ومتوسطات مجموعة المنخفضين (أقل ٢٥%) في جميع المكونات الفرعية والدرجة الكلية لاختبار المفاهيم الفنية، مما يدل على الصدق التمييزي للاختبار.

ب. حساب معاملات التمييز والسهولة لفقرات الاختبار:

يوضح (موسي سعيد، ٢٠٠٤، ١٩٦) أن معامل التمييز لفقرة يعني قدرة الفقرة على التمييز في مجموعات متباينة، ولحساب معامل التمييز، تم ترتيب أوراق الاختبار تصاعدياً أو تنازلياً حسب الدرجة الكلية للاختبار، وتم الاختيار بين فئتين يميزها الاختبار، وإذا كان عدد الطلبة أقل من (٣٠)، يُمكن قسمة أوراق الإجابة إلى قسمين، بنسبة ٥٠% لكل قسم، ويُحسب معامل التمييز بالمعادلة التالية:

$$\text{معامل التمييز} = \text{معامل السهولة للمجموعة العليا} - \text{معامل السهولة للمجموعة الدنيا}$$

ويوضح (عبد الرحيم العزاوي، ٢٠٠٨، ٨١) أن الفقرات ذات معامل التمييز الأكبر من (٠.٣٩) تُعد فقرات ذات قدرة تمييز عالية، أما بالنسبة لمعامل السهولة فيُحسب كما يلي:

$$\text{معامل السهولة} = \frac{\text{مجموع درجات الطلاب على الفقرة}}{\text{عدد الطلاب} \times \text{الدرجة المستحقة للفقرة}}$$

أما معامل الصعوبة = ١ - معامل السهولة.

وبالنسبة للحكم على معاملات السهولة أو معاملات الصعوبة لفقرات الاختبار، فإن الفقرات ذات معاملات السهولة أو الصعوبة، التي يتراوح مداها بين (٠.٢ إلى ٠.٨)، تُعد فقرات مقبولة، ويوضح الجدول التالي قيم معاملات التمييز ومعاملات السهولة والصعوبة لأسئلة الاختبار:

## جدول (٦)

## معاملات التمييز والسهولة والصعوبة لفقرات لاختبار المفاهيم الفنية

الأسئلة	معامل الصعوبة	معامل السهولة	معامل التمييز	الأسئلة	معامل الصعوبة	معامل السهولة	معامل التمييز
١	٠.٣٠٠	٠.٥١٧	٠.٤٩٤	٢١	٠.٥١٧	٠.٤٨٣	٠.٦٥٢
٢	٠.٣٨٣	٠.٧١٧	٠.٤٣١	٢٢	٠.٧١٧	٠.٢٨٣	٠.٤٩٦
٣	٠.٤١٧	٠.٢٥٠	٠.٤٦٦	٢٣	٠.٢٥٠	٠.٧٥٠	٠.٦٤١
٤	٠.٥٨٣	٠.٢٦٧	٠.٥٢٥	٢٤	٠.٢٦٧	٠.٧٣٣	٠.٦٤٧
٥	٠.٥٣٣	٠.٤٨٣	٠.٤٦٤	٢٥	٠.٤٨٣	٠.٥١٧	٠.٦٤٢
٦	٠.٢٠٠	٠.٧٨٣	٠.٤٢٤	٢٦	٠.٧٨٣	٠.٢١٧	٠.٤٤٧
٧	٠.٧٨٣	٠.٢١٧	٠.٥٦٣	٢٧	٠.٢١٧	٠.٧٨٣	٠.٥٥٠
٨	٠.٦٣٣	٠.٣٦٧	٠.٦٢٣	٢٨	٠.٣٦٧	٠.٦٣٣	٠.٤٦٤
٩	٠.٨٠٠	٠.٦٨٣	٠.٥٥٤	٢٩	٠.٦٨٣	٠.٣١٧	٠.٥٨٧
١٠	٠.٧٨٣	٠.٥١٧	٠.٤٣٩	٣٠	٠.٥١٧	٠.٤٨٣	٠.٥٣٢
١١	٠.٢٣٣	٠.٣٠٠	٠.٤٩٠	٣١	٠.٣٠٠	٠.٧٠٠	٠.٤٢٨
١٢	٠.٣٠٠	٠.٥٦٧	٠.٦١٦	٣٢	٠.٥٦٧	٠.٤٣٣	٠.٦٥٥
١٣	٠.٥٠٠	٠.٤٦٧	٠.٤٧٢	٣٣	٠.٤٦٧	٠.٥٣٣	٠.٥٥٨
١٤	٠.٧٠٠	٠.٢١٧	٠.٤٦٧	٣٤	٠.٢١٧	٠.٧٨٣	٠.٦٤٩
١٥	٠.٣٣٣	٠.٧١٧	٠.٤٦٦	٣٥	٠.٧١٧	٠.٢٨٣	٠.٥٥٨
١٦	٠.٧٠٠	٠.٦١٧	٠.٥٣٤	٣٦	٠.٦١٧	٠.٣٨٣	٠.٦٤٣
١٧	٠.٣٥٠	٠.٧٥٠	٠.٤٥٧	٣٧	٠.٧٥٠	٠.٢٥٠	٠.٤٦٧
١٨	٠.٥٣٣	٠.٤١٧	٠.٥٥٥	٣٨	٠.٤١٧	٠.٥٨٣	٠.٦٠١
١٩	٠.٥٥٠	٠.٣٨٣	٠.٦٥٧	٣٩	٠.٣٨٣	٠.٦١٧	٠.٦٠٠
٢٠	٠.٣٥٠	٠.٥٠٠	٠.٥٤٧	٤٠	٠.٥٠٠	٠.٥٠٠	٠.٦٥٢

ويتضح من النتائج الواردة في الجدول السابق أن جميع فقرات الاختبار تتمتع بمعاملات تمييز، ومعاملات سهولة وصعوبة تقع ضمن المدى المقبول تريبياً.

ت. الاتساق الداخلي للاختبار Internal Consistency:

للتحقق من مدى ارتباط درجة كل فقرة مع الدرجة الكلية للبعد الذي تقيسه، والدرجة الكلية على الاختبار، تم حساب معامل ارتباط بيرسون Pearson correlation coefficient، بين درجة كل فقرة مع الدرجة الكلية على البعد الذي تنتمي اليه، كما تم حساب معامل الارتباط بين درجات الابعاد والدرجة الكلية للاختبار، وجاءت النتائج على النحو الموضح في الجدول التالي:

جدول (٧)

الاتساق الداخلي لاختبار المفاهيم الفنية

الارتباط بالمفهوم	الفقرة	الارتباط بالمفهوم	الفقرة	الارتباط بالمفهوم	الفقرة	الارتباط بالمفهوم	الفقرة
**٠.٥٩٣	٣١	**٠.٥٩٩	٢١	**٠.٥٦٩	١١	**٠.٤٨٨	١
**٠.٦٨٢	٣٢	**٠.٥٩٠	٢٢	**٠.٥٤٩	١٢	**٠.٥٨١	٢
**٠.٦٧٨	٣٣	**٠.٦٧٠	٢٣	**٠.٦٢٨	١٣	**٠.٥٦٠	٣
**٠.٥٩١	٣٤	**٠.٦٧٤	٢٤	**٠.٥٧٤	١٤	**٠.٤٧٢	٤
**٠.٤٦٧	٣٥	**٠.٥٩٧	٢٥	**٠.٥٨٠	١٥	**٠.٤٨٢	٥
**٠.٦٤٤	٣٦	**٠.٥٥٥	٢٦	**٠.٥٤٦	١٦	**٠.٥٨٥	٦
**٠.٥١٠	٣٧	**٠.٦٣٧	٢٧	**٠.٥٧٦	١٧	**٠.٥٨٧	٧
**٠.٥٩٨	٣٨	**٠.٤٦٤	٢٨	**٠.٤٧٤	١٨	**٠.٦٧٥	٨
**٠.٥٩٩	٣٩	**٠.٤٥٩	٢٩	**٠.٥٥٢	١٩	**٠.٥٧٢	٩
**٠.٦٥١	٤٠	**٠.٤٧٣	٣٠	**٠.٦٥٣	٢٠	**٠.٦٤٣	١٠

\*دالة عند مستوى (٠.٠١)

جدول (٨)

معاملات الارتباط بين ابعاد اختبار المفاهيم الفنية والدرجة الكلية عليه

المتغيرات	معامل الارتباط	الدالة الإحصائية
(١) المفاهيم الفنية التي تدل على العناصر الفنية الأساسية		
١ النقطة	٠.٦٥٣	٠.٠١
٢ الخط	٠.٦٢١	٠.٠١
٣ المساحة	٠.٥٧٨	٠.٠١
٤ الملمس	٠.٦٣٨	٠.٠١
٥ اللون	٠.٥٢٩	٠.٠١
الدرجة الكلية	٠.٦٦٣	٠.٠١
(٢) المفاهيم الفنية المنظمة للعمل الفني		
١ الاتزان	٠.٥٩٦	٠.٠١
٢ الوحدة	٠.٦٦٤	٠.٠١
٣ الحركة	٠.٥١٢	٠.٠١
٤ الإيقاع	٠.٦١٢	٠.٠١
الدرجة الكلية	٠.٦٥٩	٠.٠١

ويتضح من الجداول السابقة أن جميع قيم معاملات الارتباط دالة عند مستوى دلالة (٠.٠١) والذي يؤكد صدق الاتساق الداخلي للفقرات مع الاختبار، وهذا يعني ان الاختبار بوجه عام صادق ويمكن الاعتماد عليه.

### ث. ثبات الاختبار:

#### الثبات باستخدام معادلة الفا كرونباخ:

للاطمئنان على ثبات اختبار المفاهيم الفنية باستخدام معامل الفا كرونباخ، تم تطبيق اختبار المفاهيم الفنية على عينة استطلاعية قدرها (٦٠) تلميذ وتم حساب ثبات الاختبار باستخدام معادلة الفا كرونباخ كما هو موضح بالجدول التالي:

#### جدول (٩)

#### معاملات الثبات لاختبار المفاهيم الفنية بمعادلة الفا كرونباخ

معامل الثبات معادلة الفا كرونباخ	المتغيرات
المفاهيم الفنية التي تدل على العناصر الفنية الأساسية	
٠.٧٩٢	النقطة
٠.٧٣٩	الخط
٠.٨١٨	المساحة
٠.٧٢٧	الملمس
٠.٧٢١	اللون
٠.٨٠٩	الدرجة الكلية
المفاهيم الفنية المنظمة للعمل الفني	
٠.٨٢٠	الاتزان
٠.٧٣٧	الوحدة
٠.٧٤٧	الحركة
٠.٧٥٥	الإيقاع
٠.٧٨٣	الدرجة الكلية
٠.٨١٩	الاختبار ككل

ويتضح من الجدول السابق ان قيم معاملات الثبات باستخدام معادلة الفا كرونباخ كانت جميعها أكبر (٠.٧)، مما يدل على ان الاختبار يتمتع بثبات مقبول.



### الثبات باستخدام طريقة التجزئة النصفية:

للاطمئنان على ثبات اختبار المفاهيم الفنية باستخدام طريقة التجزئة النصفية، تم تطبيق اختبار المفاهيم الفنية على عينة استطلاعية قدرها (٦٠) تلميذ وتم حساب ثبات الاختبار باستخدام معادلة سبيرمان-براون للتجزئة النصفية فبلغت قيمته (٠.٨٣٨) وهي قيمة أكبر (٠.٧)، مما يدل على ان الاختبار يتمتع بثبات مقبول.

### ج. تحديد زمن الاختبار:

تم حساب الزمن اللازم للإجابة عن اختبار المفاهيم الفنية عن طريق التسجيل التتابعي، حيث تم حساب الزمن الذي استغرقه أول تلميذ في الإجابة عن أسئلة الاختبار بلغ (٤٥) دقيقة، و الزمن الذي استغرقه آخر تلميذ في الإجابة عن أسئلة الاختبار بلغ (٦٥) دقيقة، وتم جمع الزمن الذي استغرقه أول تلميذ في الإجابة + الزمن الذي استغرقه آخر تلميذ في الإجابة وقسمته على ٢، وبذلك يصبح زمن الاختبار (٥٥) دقيقة؛ بالإضافة إلى خمس دقائق لإلقاء تعليمات الاختبار وبذلك يصبح الزمن الكلي للاختبار (٦٠) دقيقة.

$$\text{زمن الاختبار} = \frac{٤٥+٦٥}{٣} = ٥٥ \text{ دقيقة.}$$

زمن الاختبار الكلي = ٦٠ دقيقة.

### • الصورة النهائية لاختبار المفاهيم الفنية:

بعد إجراء التعديلات اللازمة لمفردات الاختبار، وذلك في ضوء آراء المحكمين، ونتائج التجربة الاستطلاعية، وبعد التأكد من ثبات الاختبار وصدقه ومناسبة معامل السهولة والصعوبة لمفرداته، تم التوصل إلى إعداد الاختبار في صورته النهائية\*، ويتكون من (٤٠) سؤال يقيس المفاهيم الفنية التي تدل على العناصر الفنية الأساسية كالنقطة و الخط و الملمس و اللون، والمفاهيم الفنية المنظمة للعمل الفني كالإتزان و الوحدة و الحركة و الإيقاع، وبذلك أصبح الاختبار جاهزاً للتطبيق الفعلي على مجموعة البحث.

### نتائج البحث وتفسيرها:

ينص فرض البحث على انه "توجد فروق دالة إحصائية بين متوسطات درجات تلاميذ المجموعتين الضابطة والتجريبية في القياس البعدي في اختبار المفاهيم الفنية لصالح التطبيق البعدي".

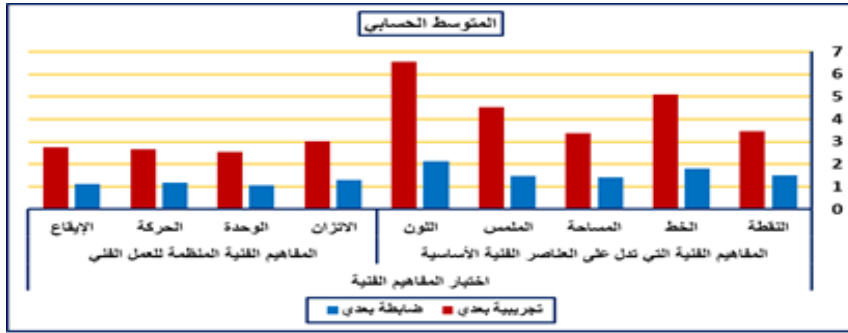
وللتحقق من صحة هذا الفرض تم استخدام اختبار "ت" للعينات المستقلة Independent samples t-test وذلك للكشف عن دلالة الفروق بين متوسطي درجات تلاميذ المجموعتين الضابطة والتجريبية في القياس البعدي لاختبار المفاهيم الفنية بأبعاده، ويوضح الجدول التالي نتائج اختبار "ت" للكشف عن دلالة الفروق بين متوسطات درجات تلاميذ المجموعتين الضابطة والتجريبية في القياس البعدي في اختبار المفاهيم الفنية:

### جدول (١٠)

نتائج اختبار "ت" للكشف عن دلالة الفروق بين متوسطي درجات تلاميذ المجموعتين الضابطة والتجريبية في القياس البعدي في اختبار المفاهيم الفنية

المتغيرات	ضابطة بعدي (ن=٣٩)		تجريبية بعدي (ن=٣٩)		قيمة "ت"	الدلالة الإحصائية
	ع	م	ع	م		
(١) المفاهيم الفنية التي تدل على العناصر الفنية الأساسية						
١	١.٥٢	٠.٢٧	٣.٤٧	٠.٦٢	١٧.٨٩	٠.٠١
٢	١.٨٠	٠.٣٢	٥.١٠	٠.٩١	٢١.٢٩	٠.٠١
٣	١.٤٢	٠.٢٥	٣.٣٨	٠.٦٠	١٨.٦٦	٠.٠١
٤	١.٤٧	٠.٢٦	٤.٥٢	٠.٨١	٢٢.٤٢	٠.٠١
٥	٢.١٢	٠.٣٨	٦.٥٥	١.١٧	٢٢.٤٥	٠.٠١
الدرجة الكلية	٨.٣٢	١.٤٩	٢٣.٠١	٤.١٢	٢٠.٩٤	٠.٠١
(٢) المفاهيم الفنية المنظمة للعمل الفني						
١	١.٣١	٠.٥١	٣.٠٢	٠.٨٤	١٠.٩٠	٠.٠١
٢	١.٠٧	٠.٤١	٢.٥٤	٠.٧١	١١.٢١	٠.٠١
٣	١.١٧	٠.٤٥	٢.٦٥	٠.٧٤	١٠.٧١	٠.٠١
٤	١.١٣	٠.٤٤	٢.٧٤	٠.٧٧	١١.٤٨	٠.٠١
الدرجة الكلية	٤.٦٦	١.٣٠	١٠.٩٥	١.٩٦	١٦.٦٩	٠.٠١
الدرجة الكلية للاختبار	١٢.٩٩	١.٥١	٣٣.٩٦	٢.٩٣	٣٩.٧١	٠.٠١

ملحوظة: م = المتوسط الحسابي، ع = الانحراف المعياري، درجات الحرية = ٧٦



شكل (١): متوسطات درجات تلاميذ المجموعتين الضابطة والتجريبية في القياس البعدي في اختبار المفاهيم الفنية

ويتضح من الجدول السابق ما يلي:

- وجود فروق دالة احصائياً عند مستوى دلالة ٠.٠١ بين متوسطي درجات المجموعتين الضابطة والتجريبية في القياس البعدي للدرجة الكلية لاختبار المفاهيم الفنية وذلك لصالح المجموعة التجريبية حيث كانت قيمة "ت" مساوية (٣٩.٧١) وهي قيمة دالة احصائياً عند مستوى دلالة (٠.٠١).
- وجود فروق دالة احصائياً عند مستوى دلالة ٠.٠١ بين متوسطي درجات المجموعتين الضابطة والتجريبية في القياس البعدي للدرجة الكلية للمفاهيم الفنية التي تدل على العناصر الفنية الأساسية حيث بلغت قيمة "ت" (٢٠.٩٤)، اما بالنسبة للمفاهيم الفنية التي تدل على العناصر الفنية الأساسية (النقطة، الخط، المساحة، التلمس، اللون) فقد بلغت قيم "ت" (١٧.٨٩، ٢١.٢٩، ١٨.٦٦، ٢٢.٤٢، ٢٢.٤٥) على الترتيب، وقد كانت الفروق لصالح المجموعة التجريبية.
- وجود فروق دالة احصائياً عند مستوى دلالة ٠.٠١ بين متوسطي درجات المجموعتين الضابطة والتجريبية في القياس البعدي للدرجة الكلية للمفاهيم الفنية المنظمة للعمل الفني حيث بلغت قيمة "ت" (١٦.٦٩)، اما بالنسبة للمفاهيم الفنية المنظمة للعمل الفني (الاتزان، الوحدة، الحركة، الإيقاع) فقد بلغت قيم "ت" (١٠.٩٠، ١١.٢١، ١٠.٧١، ١١.٤٨) على الترتيب، وقد كانت الفروق لصالح المجموعة التجريبية.

## حساب حجم الأثر:

تم حساب حجم الأثر باستخدام معادلة ايتا تربيع ومعادلة كوهين (d) والجدول التالي يوضح قيم حجم الأثر لاستخدام استراتيجية التدريس التخيلي في تنمية بعض المفاهيم الفنية لدى تلاميذ المجموعة التجريبية:

## جدول (١١)

قيم حجم الأثر لاستخدام إستراتيجية التدريس التخيلي في تنمية المفاهيم الفنية لدى تلاميذ المجموعة التجريبية

تقييم حجم الأثر	حجم الأثر Effect Size (قياس قبلي وبعدي تجريبية)		اختبار المفاهيم الفنية
	Cohen's d (كوهين)	Eta squared ايتا تربيع	
(١) المفاهيم الفنية التي تدل على العناصر الفنية الأساسية			
كبير	٤.٠٥	٠.٨٠٨	١ النقطة
كبير	٤.٨٢	٠.٨٥٦	٢ الخط
كبير	٤.٢٢	٠.٨٢١	٣ المساحة
كبير	٥.٠٨	٠.٨٦٩	٤ الملمس
كبير	٥.٠٩	٠.٨٦٩	٥ اللون
كبير	٤.٧٤	٠.٨٥٢	الدرجة الكلية
(٢) المفاهيم الفنية المنظمة للعمل الفني			
كبير	٢.٤٧	٠.٦١٠	١ الاتزان
كبير	٢.٥٤	٠.٦٢٣	٢ الوحدة
كبير	٢.٤٢	٠.٦٠١	٣ الحركة
كبير	٢.٦٠	٠.٦٣٤	٤ الإيقاع
كبير	٣.٧٨	٠.٧٨٦	الدرجة الكلية
كبير	٨.٩٩	٠.٩٥٤	الدرجة الكلية للاختبار

ويتضح من الجدول السابق وجود أثر كبير لاستخدام إستراتيجية التدريس التخيلي في تنمية بعض المفاهيم الفنية لدى تلاميذ المجموعة التجريبية حيث بلغت قيمة حجم الأثر (ايتا تربيع) (٠.٩٥٤) وبلغت قيمة حجم الأثر (d) (٨.٩٩)، كما بلغت قيم حجم الأثر (ايتا تربيع) للمفاهيم الفنية (النقطة، الخط، المساحة، الملمس، اللون، الاتزان، الوحدة، الحركة، الإيقاع) (٠.٨٠٨، ٠.٨٥٦، ٠.٨٢١، ٠.٨٦٩، ٠.٨٦٩، ٠.٦١٠، ٠.٦٢٣، ٠.٦٠١، ٠.٦٣٤) على الترتيب، وبلغت قيم حجم الأثر (d) (٤.٠٥، ٤.٨٢، ٤.٢٢، ٥.٠٨، ٥.٠٩، ٢.٤٧، ٢.٥٤، ٢.٤٢، ٢.٦٠) على الترتيب، ويلاحظ ان جميع قيم حجم الأثر كانت كبيرة.

وتفسر الباحثة نتيجة فرض البحث في ضوء دور إستراتيجية التدريس التخيلي في تنمية بعض المفاهيم الفنية لدى تلاميذ المجموعة التجريبية في القياس البعدي في اختبار المفاهيم الفنية، ودلالة الفروق بين متوسطات درجات تلاميذ المجموعتين الضابطة والتجريبية في القياس البعدي في اختبار المفاهيم الفنية لصالح التطبيق البعدي؛ حيث تعتمد إستراتيجية التدريس التخيلي على خطوات تعمل على بقاء أثر التعلم، وبذلك تمت الأجابة على سؤال البحث وهو ما أثاراستخدام إستراتيجية التدريس التخيلي في تنمية بعض المفاهيم الفنية لدى تلاميذ الصف الأول الإعدادي؟.

وترجع الباحثة أثر استخدام إستراتيجية التدريس التخيلي لتنمية بعض المفاهيم الفنية لتلاميذ الصف الأول الإعدادي إلى عدة عوامل أهمها:

- استخدام إستراتيجية التدريس التخيلي لأنشطة تعتمد على الحواس، عملت على جذب انتباه التلاميذ نحو تنمية المفاهيم الفنية من خلال جمل تخاطب حاسة اللمس والنظر والسمع والشم والتذوق بشكل جيد يبقي أثر التعلم لديهم.
- استخدام إستراتيجية التدريس التخيلي لتكوين صورذهنية متخيلة للموضوعات الفنية ساعد علي تنمية المفاهيم الفنية للتلاميذ.
- اهتمام إستراتيجية التدريس التخيلي بالبناء على الخبرات السابقة للتلاميذ للإستفادة منها في تنمية المفاهيم الفنية لديهم.
- اهتمام إستراتيجية التدريس التخيلي بإتاحة الفرصة للتلاميذ بالحديث عما تخيلوه ساعد علي تنمية المفاهيم الفنية.

- استخدام إستراتيجية التدريس التخيلي لطرح أسئلة حول الصور التي قام التلاميذ ببنائها أكدت على تنمية المفاهيم الفنية لديهم.  
وبذلك يكون استخدام إستراتيجية التدريس التخيلي لها أثر كبير في تنمية المفاهيم الفنية لدى تلاميذ الصف الأول الإعدادي.

وتتفق نتائج البحث الحالي مع الدراسات السابقة التي أكدت على أهمية تنمية المفاهيم الفنية مثل :

دراسة (أحمد محمد، ٢٠٢١)، ودراسة(نوال سمير، ٢٠٢٠)، ودراسة(هديل هادي، ٢٠١٩)، ودراسة(عمر على، ٢٠١٨)، ودراسة(سمر السيد، ٢٠١٨)، ودراسة(سارة أحمد، ٢٠١٥)، ودراسة(زينب محمود، ٢٠١٠)، ودراسة(امنيه محمد، ٢٠٠٨).  
وكما تتفق نتائج البحث الحالي مع الدراسات السابقة التي أكدت على أثر استخدام إستراتيجية التدريس التخيلي لتنمية المفاهيم الفنية مثل دراسة(امنيه محمد، ٢٠١٩)، ودراسة(صفية أحمد، ٢٠١٢).

### توصيات البحث:

في ضوء ما أسفرت عنه نتائج البحث توصي الباحثة بما يلي:

- ١- عمل دورات تدريبية لمعلمي التربية الفنية على استخدام إستراتيجية التدريس التخيلي .
- ٢- توجيه معلمي التربية الفنية إلى ضرورة الربط بين المفاهيم الفنية.
- ٣- الأهتمام باستخدام إستراتيجيات تدريس تعتمد على نشاط التلميذ ودوره الأيجابي لتنمية المفاهيم الفنية .
- ٤- الأهتمام بتعزيز مشاركة التلاميذ والاستفادة من المعرفة السابقة فيما يخدم تعلمهم اثناء التدريس.
- ٥- الأهتمام بتنمية المفاهيم الفنية للتلاميذ.
- ٦- ضرورة الأهتمام بتشجيع التلاميذ على الحوار والمناقشة والاستماع إلي آراء زملائهم وذلك تحت إشراف معلم التربية الفنية.
- ٧- تضمين كتب التربية الفنية على أنشطة ومهام تساعد التلاميذ على تنمية المفاهيم الفنية .

### مقترحات البحث:

في ضوء ما أسفرت عنه نتائج البحث تقترح الباحثة إجراء الدراسات التالية:

- ١- استخدام إستراتيجية التدريس التخيلي التخيلي لتنمية بعض المفاهيم الفنية لتلاميذ المرحلة الإبتدائية.
- ٢- استخدام إستراتيجية التدريس التخيلي التخيلي لتنمية بعض المفاهيم الفنية لتلاميذ المرحلة الثانوية.
- ٣- برنامج تدريبي لمعلمي التربية الفنية قائم على استخدام إستراتيجية التدريس التخيلي التخيلي لتنمية بعض المفاهيم الفنية لتلاميذ المرحلة الإبتدائية.
- ٤- برنامج تدريبي لمعلمي التربية الفنية قائم على استخدام إستراتيجية التدريس التخيلي التخيلي لتنمية بعض المفاهيم الفنية لتلاميذ المرحلة الإعدادية.
- ٥- برنامج تدريبي لمعلمي التربية الفنية قائم على استخدام إستراتيجية التدريس التخيلي التخيلي لتنمية بعض المفاهيم الفنية لتلاميذ المرحلة الثانوية.

## المراجع العربية:

أحمد محمد أحمد. (٢٠٢١). أثر برنامج مقترح في التربية الفنية باستخدام إستراتيجية شكل البيت الدائري لتنمية المفاهيم الفنية لدي طبة المرحلة الإعدادية. مجلة سوهاج لشباب الباحثين، كلية التربية، جامعة سوهاج، مارس، (١) ٩٥-١١٠.

أسماء محمد إبراهيم. (٢٠١٨). فاعلية استراتيجية التخيل في تدريس الفلسفة لتنمية مهارات التفكير الأخلاقي لدي طلاب المرحلة الثانوية. رسالة ماجستير. كلية التربية، جامعة حلوان.

أفتخار محمود المحافظة. (٢٠١٤). أثر تدريس الكيمياء باستخدام إستراتيجيتي خرائط المفاهيم والتخيل الموجه في تحصيل طالبات الصف العاشر الأساسي في منطقة الأغوار الجنوبية. رسالة ماجستير. جامعة الدراسات العليا، الأردن.

أكرم قانعو. (١٩٩٢). مبادئ التربية الفنية أحدث الطرق لتعليم مادة الفنون والمهارات اليدوية بيروت: مكتبة المعارف.

إلهام محمود عبد الحميد. (٢٠١٥). فاعلية برنامج مقترح قائم على الفن الشعبي في تنمية بعض مهارات الصناعات الابداعية لتلاميذ الصف الثاني الإعدادي. رسالة ماجستير غير منشورة. كلية التربية، جامعة أسيوط.

إمام محمد مرعي. (٢٠١٠). تعليم الدارسات الاجتماعية وتعلمها الواقع والمأمول. دسوق: دار الإيمان.

أمينة محمد إبراهيم. (٢٠٠٨). فاعلية استخدام المديولات التعليمية في تنمية بعض المفاهيم الفنية و المهارات اليدوية و الابتكار لدى شعبة التربية الفنية. رسالة دكتوراه. جامعة أسيوط.



أمنية محمد إبراهيم . ( ٢٠١٩ ) . وحدة تدريسية مقترحة في التربية الفنية مستندة الى إستراتيجية التعليم التخيلي لتنمية بعض المفاهيم الفنية والأداء المهاري لتلاميذ المرحلة الإعدادية، المجلة التربوية، كلية التربية ، جامعة سوهاج ، ٦٨، ٢٥٢١-٢٥٦٣.

ذوقان عبيدات، وسهيله أبو السعيد.(٢٠٠٧). استراتيجيات التدريس في القرن الحادي والعشرين دليل المعلم والمشرف التربوي. عمان، الأردن : دار الفكر للنشر والتوزيع.

زهور جياذ راضي.( ٢٠١٥ ) . أثر أنموذج مكارثي في اكتساب مفاهيم مادة عناصر الفن لدي طلبة الصف الأول ،المجلة التربوية الدولية المتخصصة، ٤( ١٢) ١٨٩- ١٧٢ .

زينب محمود أحمد. (٢٠١٠). استخدام استراتيجيات التعلم للإتقان في تدريس التربية الفنية وأثرها على إكساب بعض المفاهيم الفنية / التعليمات لدى تلميذات الصف الرابع الابتدائي. كلية التربية. جامعة حلوان.

ساره احمد محمود.(٢٠١٥). فعالية استخدام بعض إستراتيجيات التعلم النشط في تنمية مفاهيم التربية الفنية والتفكير الإبداعي لدي تلاميذ لمرحلة الثانية من التعليم الأساسي. رسالة ماجستير، كلية

التربية النوعية، جامعة المنصورة.

سعد عايض سعد. ( ٢٠١٧ ) . أثر استخدام إستراتيجية التعليم التخيلي في تدريس التربية الاجتماعية والوطنية على تنمية مهارات التفكير الناقد لدي طلاب الصف السادس في المملكة العربية السعودية. مجلة العلوم التربوية والنفسية، ١(٢)، ١٧- ١٧.

سمر السيد محمود. ( ٢٠١٨ ) .فاعلية استخدام إستراتيجية البيت الدائري في تنمية مفاهيم التربية الفنية والتصوير البصري لدي تلاميذ المرحلة الإعدادية. رسالة دكتوراه، كلية التربية النوعية، جامعة المنصورة.

سندس محمد موسى. (٢٠١٦). أثر توظيف أستراتيجية التخيل الموجة على تنمية الأداء التعبيري لدى تلميذات الصف الرابع الأساسي. مجلة الجامعة الإسلامية للدراسات التربوية والنفسية ، البحث العلمي والدراسات العليا ٢٨-٢٩ .

صالح مراد صالح. (٢٠١٤) . فاعلية برنامج مقترح لتنمية المهارات الأدائية لمعلمي التربية الفنية بالمدرسة الثانوية الصناعية في ضوء معايير الجودة الشاملة وإثراء المفاهيم الفنية والمنهج الفنى. البحث فى التربية و علم النفس، كلية التربية، جامعة المنيا، ١٧(٢)، ٣١٧-٣٤٥.

صفية أحمد محمود . (٢٠١٢). فاعلية توظيف إستراتيجية التخيل الموجه في تنمية المفاهيم ومهارات التفكير التأملي في العلوم لدى طالبات الصف التاسع الأساسي. رسالة ماجستير، كلية التربية، الجامعة الإسلامية بغزة.

عادل حسن سعيد.(٢٠١٣). فاعلية برنامج باستخدام القصص القائمة على إستراتيجيتي التخيل وحل المشكلات في تنمية بعض قدرات التفكير الابتكاري لدي الأطفال المتفوقين. رسالة ماجستير، كلية التربية، جامعة عين شمس.

عبد الكريم محمد لبد . (٢٠١٠) . الكفايات الأساسية لدى معلمي التربية الفنية وعلاقتها بالتذوق الفني في ضوء بعض المتغيرات. مجلة الجامعة الإسلامية للبحوث الإنسانية ، كلية التربية جامعة الأزهر - غزة، فلسطين ١٨(١)، ١٩١-٢٢٨ .

- عبد المجيد نشواتي . ( ١٩٩١ ) . علم النفس التربوي . عمان : دارالفرقان .
- عبد الرحيم العزاوي . (٢٠٠٨) . القياس و التقويم فى العملية التدريسية . عمان : دار دجله .
- عبد المطلب أمين القريطى . (٢٠٠١) . مدخل الى سيكولوجية رسوم الأطفال ، ط(٢) . القاهرة : دار الفكر العربي .
- عمر على سيد . (٢٠١٨) . فاعلية استخدام برمجية فى تدريس التربية الفنية على تنمية بعض المفاهيم الفنية ومهارات التعبير الفني المجسم لدى التلاميذ المعاقين عقلياً القابلين للتعلم بالمرحلة الإبتدائية . رسالة ماجستير ، كلية التربية ، جامعة سوهاج .
- فرحان عبيد عبيس ، وحيدر حسين كريم . (٢٠١٤) . أثر استعمال إستراتيجية التخيل الموجه فى إكتساب المفاهيم الجغرافية وإستبقائها . مجلة كلية التربية الأساسية . جامعة بابل (١٤) .
- فؤاد البهي السيد . (٢٠١١) . علم النفس الإحصائي وقياس العقل البشري ، ط٣ . القاهرة : دار الفكر العربي .
- كاظم مرشد ذرب ، فاطمة راجى . (٢٠١٤) . واقع التربية الفنية فى المدارس الثانوية فى محافظة بابل . رسالة ماجستير . كلية الفنون الجميلة ، جامعة بابل ، العراق .
- ماجد نافع الكنانى . (٢٠٠٦) . بيئة تعلم متعددة الأغراض لتدريس مادة التربية الفنية فى مدارس المرحلة الثانوية ، بحث منشور بكلية الفنون الجميلة ، جامعة بغداد ، العراق ، ٢ .
- موسى سعيد النبهان . (٢٠٠٤) . أساسيات القياس فى العلوم السلوكية . الأردن : دار الشروق .
- موفق بشارة ، ومنى أبو درويش . (٢٠٠٨) . القدرة التخيلية وعلاقتها بالتفكير الإبداعي لدى أطفال السنة الثانية فى الروضة . مجلة كلية التربية بالزقازيق ، (٥٩) ، ٢٨٧-٣٢٠ .

نوال سمير أحمد. ( ٢٠٢٠). فاعلية إستراتيجية الصف المقلوب في تدريس التربية الفنية على تحصيل المفاهيم الفنية وتنمية مهارات التذوق الجمالى والنقد الفني لدى تلاميذ الصف الثاني الإعدادي. مجلة كلية التربية .جامعة المنوفية (٢) ، ١٤١-٢٤١ .

هبة محمد إبراهيم. (٢٠٢٠).فاعلية استخدام إستراتيجية التخيل الموجه في منهج اللغة الفرنسية لتنمية مهارات التفكيرالتأملى والاتجاهات البيئية لدى تلاميذ الصف السادس الإبتدائى. مجلة كلية التربية، جامعة عين شمس، ٣، (٤٤) ، ٣٠١-٣٥٦ .

هديل هادي عبد الأمير.(٢٠١٩). فاعلية إستراتيجية ( فكر - زواج - شارك ) في اكتساب مفاهيم عناصروأسس الفن لدي طلبة قسم التربية الفنية.كلية الفنون الجميلة، جامعة بابل.٢٣٧-٢٦٤.

يوسف إبراهيم العمود.(٢٠٠٢) . اتجاه التربية الفنية القائم على البيئة الاجتماعية، رسالة ماجستير، كلية التربية الفنية، جامعة الملك سعود، السعودية.

المراجع الاجنبية:

Bland & Brymer, D. V. (٢٠١٢). Imagination in school children schoice of their learning environment : An Australain study. *International Journal of educational* , Vol (٥٦) .

Novak, J .B . and others "*Interpretation research finding in terms of Ausubel's theory and implications for science education.*" ٥٥(٤) , ١٩٧٢, pp٤٨٣ – ٥٠٠.

Sullivan, Lisa.(٢٠٠٦). *efficacy of elementary preservice teachers.* University of New Orleans theses and dissertations.