



كلية التربية

كلية معتمدة من الهيئة القومية لضمان جودة التعليم

إدارة: البحوث والنشر العلمي (المجلة العلمية)

=====

**مدى التزام معلمي التربية الإسلامية بأخلاقيات مهنة التعليم
من وجهة نظر مديري المدارس ووكلائها في مدينة الجبيل الصناعية**

إعداد

د / سعد بن هاشم العلياني

الأستاذ المشارك بكلية الجبيل الجامعية

المملكة العربية السعودية

saadh2002@hotmail.com

﴿ المجلد الحادي والثلاثين - العدد الرابع - جزء ثاني - يوليو ٢٠١٥ م ﴾

http://www.aun.edu.eg/faculty_education/arabic

المخلص:

هدفت الدراسة إلى التعرف على مدى التزام معلمي التربية الإسلامية بمدينة الجبيل الصناعية بأخلاقيات مهنة التعليم من وجهة نظر المديرين والوكلاء، بالإضافة الى الكشف عن الفروق الإحصائية حول مدى التزام معلمي التربية الإسلامية بمدينة الجبيل الصناعية بأخلاقيات مهنة التعليم بمدينة الجبيل من وجهة نظر عينه الدراسة.

تكون مجتمع الدراسة من جميع مديري المدارس بمدينة الجبيل الصناعية والبالغ عددهم (٢٤) مديراً، وكذلك من جميع الوكلاء في المدارس الثانوية والبالغ عددهم (٥٢) وكياً وفقاً للإحصائيات العامة لإدارة التربية والتعليم بمدينة مكة المكرمة للعام الدراسي ١٤٣٦هـ / ١٤٣٧هـ. وقد تم توزيع أداة الدراسة وهي الاستبانة تحتوي على قائمة الممارسات الأخلاقية بأسلوب الحصر الشامل، وذلك لمحدودية المدارس بمدينة الجبيل والبالغ عددها (٢٥) مدرسة.

وقد أظهرت نتائج الدراسة أن مدى التزام معلمي التربية الإسلامية بأخلاقيات مهنة التعليم بمدينة الجبيل جاءت بدرجة متوسطة، وجاء محور علاقة المعلم بزملائه في المرتبة الاولى بدرجة التزام كبيرة ، وفي الترتيب الثاني جاء محور علاقة معلم التربية الإسلامية بطلابه، وكانت درجة الالتزام كبيرة، والمرتبة الثالثة جاء محور علاقة معلم التربية الإسلامية بمجتمعه بدرجة التزام متوسطة، وفي الترتيب الرابع جاء محور علاقة معلم التربية الإسلامية برؤسائه بدرجة التزام متوسطة، وفي الترتيب الخامس: محور علاقة معلم التربية الإسلامية بمهنته بدرجة التزام متوسطة.

وفي ضوء النتائج أوصت الدراسة بعدة توصيات منها: الاستفادة من التقنيات الحديثة في نشر ميثاق أخلاقيات مهنة التعليم، والتي تساهم في التزام في زيادة المعلم بهذا الميثاق. وإصدار دليل إجرائي يفسر ويشرح للمعلمين مواد هذا الميثاق وطرق وأساليب تطبيقه في الميدان التربوي، والتأكيد على كليات التربية المعنية بإعداد المعلمين وتأهيلهم بإيجاد برامج ومناهج ومقررات دراسية تسهم في رفع الوعي المهني، وتحقق التزام المعلمين بأخلاقيات مهنة التعليم

Abstract

The study aims at understanding to what extent teachers of Islamic education in Jubail Industrial City are committed to their teaching profession from the perspective of managers and deputies and the study sample through the presentation of the statistical differences.

The results of the study showed that teachers of Islamic education in the city of Jubail are moderately committed to their teaching profession.

The study population consisted of all school principals in Jubail Industrial City totaling consists of (24) as director, as well as from all the agents in the secondary schools, totaling (52) an agent according to the general statistics of the Department of Education in the city of Mecca for the academic year 1436 AH / 1437 e. The distribution of a questionnaire study tool contains a list of ethical practices in a manner comprehensive inventory, and that the limited schools in Jubail of (25) School.

In the first position appears the aspect representing the relationship between the teacher and his colleagues with a high degree of commitment. The aspect dealing with the relationship between the teacher and his students comes in the second position with a high degree of commitment too. In the third position, with a moderate degree of commitment, appears the aspect covering the relationship between the teacher of Islamic education and his community.

The aspects representing the relationship between the teacher of Islamic education and his managers and the one dealing with the relationship between the teacher of Islamic education and his profession ranked fourth and fifth respectively with a moderate degree of commitment.

In the light of the findings, the study recommended a number of suggestions including: use of modern technologies in the dissemination of the Charter of teaching profession ethics which contributes to the increase of the teacher's degree of commitment to the Charter. The issuance of a procedural guide which explains and interprets the Charter's articles and show how to implement it the field of education. Place emphasis on colleges of education that prepare and rehabilitate teachers to create programs and curricula that contribute to raising professional awareness, and check teachers' commitment to the ethics of the teaching profession.

المقدمة:

الحمد لله رب العالمين القائل في محكم التنزيل (وَإِنَّكَ لَعَلَىٰ خُلُقٍ عَظِيمٍ) سورة القلم: ٤، والصلاة والسلام على أشرف المرسلين القائل (إنما بعثت لأتمم مكارم الأخلاق) (البخاري، ١٩٨٩، ٣٧٣)، وعلى آله وصحبه أجمعين.

أما بعد

فإنه مما لا يخفى على أحد الأثر القوي للأخلاق الحسنة في ترابط المجتمعات وتطورها، ولذا فإن الإسلام الحنيف اهتم بها اهتمامًا كبيرًا وأولاها رعاية فائقة، ويظهر هذا جليًا لمتتبع الآيات والأحاديث الواردة في هذا الباب، ولعل الأخلاق المتصلة بالمهنة هي جزء من الأخلاق العامة التي ينبغي أن يتحلى بها المسلم.

وتظهر أهمية أخلاقيات المهنة وفي مقدمتها مهنة التعليم في هذا العصر الذي تطورت فيه الوسائل التكنولوجية المختلفة التي أدخلت إلى المجتمع أخلاقًا تخالف تعليم الشريعة.

وإذا كانت الموائيق الأخلاقية للمهنة ضرورة لكل فرد يعمل في مهنة ما، فإنها أكثر أهمية وضرورة وحاجة لمن يعمل في مهنة التعليم وذلك بسبب خطورة هذه المهنة التي تهدف إلى بناء شخصية الإنسان بأبعادها العقلية والوجدانية والنفسية والجسمية كافة فضلاً عن أهمية الدور الذي يؤديه المعلم في المؤسسة التربوية حيث تمتد آثار تربيته وتعليمه للطلبة إلى أجيال عديدة (الخبزاني، ٢٠٠٩، ص ٢).

ومهنة التعليم تحتل مكانة متقدمة بين المهن، بل هي من أشرفها، وتعتبر الأخلاق منطلقاً مهماً لحياة المجتمعات ووظائفها ومهنها، إذ تستند كل مهنة إلى أخلاقيات تنظم السلوك لمنسوبي المهنة، بل إن الأخلاق تمثل القاسم المشترك بين المهن المختلفة في المجتمع، إذ لا تخلو مهنة من المهن من الضوابط الأخلاقية التي تحكم تصرفات أفرادها، لأن الأخلاق تتأثر بالإطار الفكري والمستوى الحضاري الذي يعيشه المجتمع (سلوم وجمل، ٢٠٠٩، ص ٣٤١).

ويعتبر الاهتمام بالمعلم وتميمته وتأهيله انعكاس لأهمية الدور الذي يقوم به في العملية التعليمية، هذا الدور الذي يؤكد أن المعلم هو المحور الأساسي والرئيسي والذي لا غني عنه في العملية التعليمية.

ويعتبر المعلم قدوة ومثل أعلى للطالب ولهذا لا بد للمعلم أن يطبق كل ما يقوله وإلا اهتزت صورة المعلم في نظر الطالب وأصبح غير موثوق به، وإذا لم يستطع تنفيذ ما يقوله بين السبب لطلابه (الكحلوت، ٢٠٠٧م، ص: ٩١)، وبما أن المعلم قدوة لطلابه فهم يقلدونه في كل حركاته وسكناته فالمعلم يجب أن يظهر أمام طلبته بمظهر لائق به وبالعمل الذي يقوم به (ابن جماعة: ٢٠٠٢: ٣٩).

ومن واجب المعلم متابعة التلاميذ متابعة لا تتعلق بالحفظ والفهم للقيمة الأخلاقية موضوع الدرس وإنما العمل على ترسيخ هذه القيم في أذهانهم؛ لتصبح قيمة أخلاقية صحيحة ذات تأثير إيجابي عليه وعلى مجتمعه .

ولم يعد دور المعلم تلقين المعلومات والمعارف، بل أصبح من أهداف مهنة التعليم بناء سلوك المتعلم وتغييره وتعديله بحسب ظروف المتعلمين عقلياً ونفسياً وبدنياً واجتماعياً وثقافياً.

إن التزام المعلم بأخلاقيات مهنة التعليم يسهم في جعله أكثر حبا وإقبالا على مهنته وأكثر انتماءً لمجتمعه وأكثر قدرة على التكيف معه، كما أنها تساهم أيضا في تكوين شخصيته والارتقاء بمستواه وجعله أكثر قدرة على القيام بمسؤولياته وواجباته المنوطة به على أكمل وجه، كما أنها تجعله نموذجا وقدوة لطلابه في سلوكه وتصرفاته (اللقاني، ٢٠٠٧)؛ فالسمات الشخصية الإيجابية والمتميزة للمعلمين تتطبع على سمات التلاميذ وتؤثر بصورة إيجابية على سلوكياتهم (كتش، ٢٠٠١) .

وتأسيساً على ما سبق، جاءت هذه الدراسة، لتبين مدى التزام معلمي التربية الإسلامية بأخلاقيات مهنة التعليم، بهدف التعرف على نقاط القوة من أجل تعزيزها، والتعرف على نقاط الضعف من أجل معالجتها.

مشكلة الدراسة:

تمثل الأخلاق الركيزة الأساسية لنجاح أي مجتمع من المجتمعات في جميع شؤون الحياة، الاقتصادية والاجتماعية والسياسية، وهذا الأمر لن يتحقق إلا إذا التزم أفراد المجتمع بالأخلاق الصحيحة، وإذا كانت الأخلاق هامة في جميع مناحي الحياة، فإن أهميتها تتضاعف في مجال العمل التربوي.

فقد أكدت (جاب الله، ٢٠٠٦، ص ٤٢٨) على أهمية الأخلاقيات في عصر العولمة، والافتقار إليها ربما يوقع في كارثة، وإذا لم تنتبه مدارسنا إلى ذلك فإننا نخرج متعلمين يجيدون ممارسة كل شيء إلا ما هو أخلاقي.

وأشار (الغامدي ودهيش، ٢٠٠٥) إلى ضعف وعي المعلم بمهام ومسؤوليات مهنته، وبينت (الفالح، ٢٠٠٧) وجود بعض القصور في اتجاهات المعلمين نحو أخلاقيات مهنة التعليم، وأن هناك اهتمامًا عالميًا متزايدًا في تأكيد أهمية امتلاك الفرد لأخلاقيات المهنة.

وأخلاقيات مهنة التعليم تعد من الضروريات القصوى التي تضبط سير العملية التربوية والتعليمية من الخروج عن أهدافها، لذا نجد العناية الكبيرة بمواثيق أخلاقيات مهنة التعليم بسبب خطورة هذه المهنة التي تهدف إلى بناء شخصية الإنسان.

وقادة العمل التربوي ومفكروه يؤكدون على أن المعلم هو العنصر الفاعل في تحقيق الأهداف التربوية؛ فأى برنامج مخطط لتربية النشء لا يغني عن مقدرة المعلم، ولا فائدة منه إذا لم يسعى المعلم لتنفيذه بعلمه وخبرته ومهاراته، ويؤكد (الصايغ، ١٤٢٤، ٢١) على أن العبء الأكبر من تحقيق أهداف التعليم يقع على عاتق المعلم.

ويشير (الغامدي، ٢٠٠٧، ص ٧٠) إلى أن الباحثين في الميدان التربوي يرون مظاهر القصور في الاهتمام بأخلاقيات مهنة التعليم حيث ظهرت بعض السلبيات والمشكلات التربوية، ومنها عدم إلمام المعلم برسالة التعليم المتمثلة في إعداد الناشئة للحياة وضعف عناية المعلم بتنشئة الجانب الخلقى لدى طلابه، وندرة وجود المعلم القدوة الذي يستطيع التأثير في طلابه تأثيرًا إيجابيًا.

وعندما نختبر أخلاقيات العاملين في مجال التربية فليس معنى ذلك أنها موضع شك، بل إن التاريخ الطويل لهم يشير إلى حوادث فردية لا يمكن اعتبارها ظاهرة عامة، تناقش في إطارها أخلاقيات المجال، كما أن الثابت أن أقل من ١% من العاملين في مجال التربية ينخرط في سلوكيات مخالفة أخلاقياً مقابل ٦% من غيرهم من الأفراد في مجالات أخرى، فالدور الذي يقوم به المعلم في تربية الاجيال وتنشئته لا يمكن لأحد منا أن ينكر أهميته وخاصة في ضوء الانتشار الواسع لمظاهر العولمة والانفجار المعرفي.

وقد أخذت بعض صور الاختلال الأخلاقي تظهر - في المؤسسات التربوية- كاشفة النقاب عن أداء لم يعد بالمستوى المطلوب لبعض المعلمين، فهناك تأخر عن الدوام، وهدر لوقت الدرس، وعدم الحرص على الأموال العامة، وضعف في التحصيل الدراسي لطلبتنا، وضعف في الانتماء لهذه المهنة، بسبب غياب أخلاقيات مهنة التعليم والفهم الصحيح لها (حمادات، ٢٠٠٦).

والمعلم بوجه عام ومعلم التربية الإسلامية بوجه خاص يعتبر قائداً تربوياً واجتماعياً، يجب عليه أن يقوم بمسؤوليات مختلفة تجاه طلابه وتجاه مجتمعه، حتى أن المجتمع ينظر إليه على أنه قدوة لهم ولأبنائهم، ولذا كان لزاماً على معلم التربية الإسلامية تمثل الأخلاق الإسلامية في جميع تصرفاته، سواء في تعامله مع طلابه، أو مع مجتمعه، أو مع زملائه، وحيث أن الباحث لمس ضعف التزام بعض معلمي التربية الإسلامية بأخلاقيات مهنة التعليم، فقد جاءت هذه الدراسة لمحاولة الكشف عن مدى التزام معلمي التربية الإسلامية بأخلاقيات مهنة التعليم.

أسئلة الدراسة:

١. ما مدى التزام معلمي التربية الإسلامية بأخلاقيات مهنة التعليم بمدينة الجبيل ؟
٢. هل توجد فروق ذات دلالة إحصائية عند مستوى $(\alpha \geq 0.05)$ بين متوسطات تقديرات مديري المدارس ووكلائها لمدى التزام معلمي التربية الإسلامية بأخلاقيات مهنة التعليم بمدينة الجبيل الصناعية ؟

أهداف الدراسة:

هدفت الدراسة إلى التعرف على مدى التزام معلمي التربية الإسلامية بمدينة الجبيل الصناعية بأخلاقيات مهنة التعليم، ومدى وجود هل توجد فروق ذات دلالة إحصائية بين متوسطات تقديرات مديري المدارس ووكلائها لمدى التزام معلمي التربية الإسلامية بأخلاقيات مهنة التعليم بمدينة الجبيل الصناعية.

أهمية الدراسة:

تكمن أهمية هذا الدراسة في الآتي :

(أ): الأهمية النظرية:

١. إن أهمية الموضوع تكمن في ارتباطه بالأخلاق؛ إذ أن بقاء أي مجتمع وتطوره وأمنه يعتمد في أساسه على مستوى أخلاق أفراد مجتمعه، والتربية والتعليم من المجالات الهامة التي يجب أن تعنى بهذا الجانب من خلال غرس القيم الخلقية في نفوس المتعلمين، وهذا لن يتأتى إلا إذا كان المعلم قدوة لطلابه في ذلك.
٢. الدراسة تفتح المجال لدراسات مستقبلية مشابهة يتم فيها تناول الموضوع من جوانب مختلفة، ولتخصصات أخرى.

(ب): الأهمية العملية:

١. من المؤمل أن تساعد الدراسة الحالية القائمين على مهنة التعليم وبرنامج التربية العملية على إعادة النظر في نظام اعداد المعلمين قبل واثاء الخدمة والوقوف على ما من شأنه التأثير على جودة الاعداد والتدريب.
٢. من المؤمل أن يستفيد من الدراسة الحالية معلمو التربية الإسلامية، وذلك من خلال معرفة مدى التزامهم بأخلاقيات مهنة التعليم كما يراها غيرهم، مما قد يكون سبباً في تحفيزهم نحو تطوير أنفسهم ومعالجة جوانب القصور لديهم، ليصبحوا أكثر التزاماً بتلك الأخلاقيات، مما يعكس بالإيجاب على مهامهم وواجباتهم التربوية.
٣. الدراسة تفيد كليات التربية التي تقوم بإعداد المعلمين، من أجل تضمين القيم الخلقية في المقررات التي يقدمونها لطلابهم.

٤. تبصير مديري المدارس ووكلائها بواقع ممارسة معلمي التربية الإسلامية لأخلاقيات مهنة التعليم؛ لاتخاذ الاجراءات المناسبة التي تعين المعلمين على تحسين أداءهم لنتناسب مع المستوى الأمول.
٥. ويستفيد من هذه الدراسة أيضاً: الباحثون التربويون من خلال نتائجها والأدوات المستخدمة فيها.

مصطلحات الدراسة :

• الالتزام (Commitment):

"لزم الشيء لزومًا ثبت ودام وكذا من نشأت عنه وحصل منه، ويقال لزمه العمل بمعنى داوم عليه" (مصطفى، ١١٩٨٦، ٨٢٣).

والالتزام في هذه الدراسة تعني مداومة التزام معلمي التربية الإسلامية بمدارس الهيئة الملكية بمدينة الجبيل الصناعية بأخلاقيات مهنة التعليم.

• الأخلاق (Ethics):

"الأخلاق" مجموعة القيم والسلوكيات والتصرفات التي تصدر عن الفرد ويتقبلها المجتمع، بحيث لا تتعارض مع عاداته وتقاليده وفلسفته ومعتقداته الدينية والفكرية " (حمادنة، ٢٠١٣، ٣٠).

• أخلاقيات المهنة (Occupational Ethics):

هي " المبادئ والمعايير التي تعد أساساً لسوك أفراد المهنة المستحب، والتي يتعهد أفراد المهنة بالتزامها" (الحياري وعبدالحميد، ١٩٨٥، ٩). وعند (السعود وبطاح، ١٩٩٦، ٣٠٣) " مجموعة أصول وقواعد يتواضع أتباع المهنة على ضرورة الالتزام بها حفاظاً على مستوى المهنة ورفعاً لشأنها ".

• أخلاقيات مهنة التعليم (Ethics of Education):

هي " السجايا والسلوكيات الفاضلة التي يتعين أن يتحلى بها العاملون في حقل التعليم العام فكرياً وسلوكياً أمام الله ثم أمام ولاة الأمر وأمام أنفسهم والآخرين وترتب عليهم واجبات أخلاقية " (وزارة التربية والتعليم، ٢٠٠٦، ٧).

وهي في هذه الدراسة تعني السلوكيات الفاضلة والسجايا الحميدة التي يتعين على معلم التربية الإسلامية بمدارس مدينة الجبيل الصناعية أن يتحلى بها فكرياً وتطبيقاً.

• معلم التربية الإسلامية (Teacher of Islamic Education):

نعني به في هذه الدراسة المعلم الذي يقوم بتدريس مقررات التربية الإسلامية في جميع مراحل التعليم العام الابتدائي والمتوسط والثانوي.

• مدير المدرسة (School Principal):

هو القائد التربوي والمشرف على تنفيذ السياسة التعليمية داخل مدرسته.

• وكيل المدرسة (School Deputy):

هو القائد الثاني في المدرسة والقائم بأعمال مدير المدرسة في حالة غيابه بالإضافة إلى مهامه الإدارية والتربوية المتعددة.

حدود الدراسة:

نظراً لأهمية بيان حدود الدراسة وتوضيحها للوقوف على الأمور التي تناولتها، وعملت في إطارها، فقد اقتصر تطبيق أدوات هذه الدراسة ضمن الحدود التالية:

- الحدود الموضوعية: اقتصر تطبيق أدوات الدراسة على قائمة من الممارسات الأخلاقية وعددها ٧٢ فقرة.
- الحدود الزمانية: طبقت أداة الدراسة على عينة الدراسة في الفصل الثاني من العام الدراسي : ١٤٣٥/١٤٣٦هـ.
- الحدود المكانية: طبقت ادوات الدراسة على مدارس مدينة الجبيل الصناعية للبنين بمراحلها الثلاث (الابتدائية والمتوسطة والثانوية).
- الحدود البشرية: طبقت ادوات الدراسة على عينة الدراسة المتمثلة في مديري المدارس ووكلائها.

الدراسات السابقة

بحثت العديد من الدراسات المحلية والعربية والاجنبية بموضوع أخلاقيات مهنة التعليم من عدة محاور، والتي سأعرضها أدناه:

أجرى نزال (٢٠٠١) دراسة هدفت إلى معرفة أخلاقيات مهنة التربية والتعليم في ضوء الفكر الإسلامي ومدى التزام المعلمين بها من وجهة نظر المديرين والمشرفين في فلسطين وأثر كل من متغير الجنس، والمركز الوظيفي، والتأهيل التربوي، والمؤهل العلمي، والتخصص الأكاديمي، وسنوات الخبرة، وتكونت عينة الدراسة من (١٤٥) مديرًا ومشرفًا تربويًا، وطور الباحث استبانة تكونت من (٩٠) فقرة وزعت على خمسة أبعاد، وأظهرت النتائج أن التزام المعلمين بأخلاقيات مهنة التربية والتعليم في ضوء الفكر الإسلامي من وجهة نظر المديرين والمشرفين كانت بدرجة كبيرة، ووجود فروق ذات دلالة إحصائية في تقديرات المديرين والمشرفين تعزى إلى متغير التأهيل التربوي على مجالي العلاقة مع الطلبة، والعلاقة مع الإدارة، لصالح المؤهلين تربويًا.

وأجرى الهبابية (٢٠٠١) دراسة هدفت إلى قياس مدى التزام معلمي المرحلة الأساسية العليا في مديرية التربية والتعليم بعمان الأولى بالمبادئ الخلقية كما وردت في القرآن الكريم، وتكونت عينة الدراسة من (١٨٥) معلمًا ومعلمة، وطور الباحث استبانة تكونت من (٧٤) فقرة وزعت على ستة مجالات، وأظهرت نتائج الدراسة أن درجة التزام معلمي المرحلة الأساسية العليا في مديرية التربية والتعليم بعمان الأولى بالمبادئ الخلقية كانت بدرجة كبيرة، وأظهرت الدراسة وجود فروق ذات دلالة إحصائية تعزى إلى متغير الجنس لصالح الإناث في مجال الأخلاق الذاتية، ولا توجد فروق ذات دلالة إحصائية في درجة التزام معلمي المرحلة الأساسية العليا في مديرية التربية والتعليم بعمان الأولى بالمبادئ الخلقية، كما وردت في القرآن الكريم تعزى إلى متغير المؤهل العلمي.

وأجرى الخليل (٢٠٠٢) دراسة هدفت إلى معرفة درجة تقدير معلمي المرحلة الأساسية الدنيا التزام أخلاقيات مهنة التعليم، وتكونت عينة الدراسة من (٢٠٠) معلم ومعلمة في المدارس الحكومية التابعة لمديريات التربية والتعليم في محافظة اربد، وطور الباحث استبانة تكونت من (٨٠) فقرة وزعت على ثلاثة أبعاد هي: البعد المعرفي لمهنة التعليم، والبعد

السلوكي، والبعد الأخلاقي، وأظهرت نتائج الدراسة أن درجة تقدير معلمي المرحلة الأساسية الدنيا الالتزام بأخلاقيات مهنة التعليم كانت بدرجة عالية، وأظهرت عدم وجود فروق ذات دلالة إحصائية عند مستوى الدلالة ($a = 0.05$) تعزى إلى متغيرات سنوات الخبرة، والحالة الاجتماعية، وطبيعة المسكن، وعدد أفراد الأسرة، والمؤهل العلمي، والدخل السنوي. وأظهرت كذلك وجود فروق ذات دلالة إحصائية على جميع أبعاد الدراسة تعزى إلى متغير الجنس لصالح الإناث، ومتغير التنشئة الاجتماعية لصالح بيئة القرية، في حين لم تظهر فروق ذات دلالة إحصائية على البعد المعرفي، والبعد الأخلاقي تعزى إلى متغير بيئة التنشئة الاجتماعية.

وأجرى سيفات (2002، Cevat) دراسة سعت إلى تحديد مستوى التزام المعلمين بالمدرسة وبمهنة التعليم، وبالعامل الوظيفي، وبالعامل الجماعي. تكونت عينة الدراسة من (٤٥٠) معلما واعتمد على مقياس ثلاثة مقاييس مختلفة لقياس الالتزام بالعمل الوظيفي، وقد أشارت النتائج إلى أن التزامهم بالمدرسة كان متوسطا بينما كان التزامهم بالعمل التعليمي وبمهنة التعليم والعمل الجماعي عاليا.

وأجرى زينغ وهوي (2005، Zheng & Hui) دراسة سعت إلى تحليل رؤى المجتمع الصيني لأخلاقيات المعلم والعوامل المؤثرة فيها. حيث اعتمد الباحثان المنهج المسحي من خلال بناء استبانة وزعت على عينة مكونة من ١٩٥ فردا، حيث أشارت النتائج الى رضى تام بنسبة ٢.٦% عن أخلاقيات المعلم الصيني، في حين أظهرت النتائج رضى ٥٥% من أبناء المجتمع المحلي عن أخلاقيات وسلوكيات المعلم مما يعني تمتع المجتمع الصيني بنظرة ايجابية نحو المعلم. وتعتبر شخصية المعلم وتمتعته بالهيبه المطلوبة من اكثر العوامل المؤثرة على ادائه لوظيفته. وقد اشار ما نسبته ٨٨% من عينة الدراسة الى امكانية اعتبار المعلم الصيني قدوة لغيره في قيمه واخلاقياته وسلوكياته.

وأجرى هاي (2006، High) دراسة هدفت إلى تحديد المبادئ الأخلاقية الهامة التي يجب أن يمتلكها القادة التربويون وينصف بها سلوكهم من وجهة نظر من لديهم رغبة في القيادة التربوية أو يعلمون بها أو لهم علاقة بها، واستخدم الباحث أسلوب دلفي لتحديد المبادئ الأخلاقية الهامة للقادة التربويين، وأظهرت نتائج الدراسة أن من أبرز المبادئ الأخلاقية للقادة التربويين التفكير الناقد الذي يشمل عدة مبادئ منها السمات الخلقية والسلوك الأخلاقي كأهم

مبدأ أخلاقي للقادة التربويين، كما أظهرت الدراسة أيضاً أن هناك قصوراً في التركيز على تعليم الأخلاق في برامج التدريب والتعليم، وقصوراً في ممارستها من قبل القادة التربويين الذين هم في الميدان.

وأجرى بني خالد (٢٠٠٧) دراسة هدفت إلى معرفة درجة التزام التربويين في مديريات التربية والتعليم في محافظة المفرق بأخلاقيات مهنة التعليم من وجهة نظر مديري المدارس الثانوية. وتكونت عينة الدراسة من (١٦١) مديراً ومديرة، وطور الباحث استبانة تكونت من (٦٠) فقرة وزعت على خمسة مجالات، وأظهرت نتائج الدراسة أن التزام المديرين ومساعديهم بأخلاقيات مهنة التعليم من وجهة نظر مديري المدارس الثانوية كانت متوسطة في مجالات العلاقة بالمعلمين، والعلاقة بالطلبة، والعلاقة بالمجتمع المحلي، ومرتفعة في مجال العلاقة بالمهنة، ومجال الالتزام بالقوانين والأنظمة والتعليمات، أما درجة التزام المشرفين التربويين فكانت مرتفعة لجميع مجالات الدراسة، باستثناء مجال العلاقة بالمجتمع المحلي، حيث كانت متوسطة، وأظهرت كذلك عدم وجود فروق ذات دلالة إحصائية في درجة التزام المديرين ومساعديهم بأخلاقيات مهنة التعليم تعزى إلى الجنس، لجميع مجالات الدراسة باستثناء مجال العلاقة بالمعلمين، والعلاقة بالمهنة، وكانت النتيجة لصالح الإناث، وعدم وجود فروق تعزى إلى المؤهل العلمي لجميع مجالات الدراسة، وعدم وجود فروق ذات دلالة إحصائية تعزى إلى سنوات الخبرة في جميع مجالات الدراسة باستثناء مجال العلاقة بالطلبة، وكانت النتيجة لصالح من خبرتهم من ٥-١٠ سنوات.

وأجرى كيسير (Kieser, 2009) دراسة سعت إلى تقصي درجة شيوع الجو الأخلاقي في البيئة المدرسية من وجهة نظر الطلبة أنفسهم حيث اعتمد الباحث المنهج الوصفي التحليلي حيث قام ببناء استبانة مكونة من (٣٨) فقرة موزعة على خمسة مجالات مختلفة، وقد شملت عينة الدراسة (١٠٥) من طلاب الصفوف الخامس والسادس الأساسي في مدرستين الأولى حكومية والثانية خاصة. حيث دلت النتائج على شيوع اجواء ايجابية في كلا المدرستين، لان المدرسة الناجحة هي تلك التي تعمل على خلق اجواء ايجابية في العلاقات المتبادلة بين المعلمين انفسهم او بين الطلبة انفسهم او بين الطلبة والمعلمين. ولا يوجد علاقة بين للوضع الاقتصادي للبيئة المحيطة بالمدرسة والجو الايجابي والاخلاقي السائد في تلك المدرسة.

وأجرت العبد العزيز (٢٠١٠) دراسة هدفت إلى بيان مدى التزام معلمات المرحلتين المتوسطة والثانوية في مدارس التعليم العام الحكومية في مدينة الرياض بأخلاقيات مهنة التعليم من وجهة نظر المديرات والمعلمات في ضوء بعض المتغيرات. واستخدمت الباحثة المنهج الوصفي المسحي، وتكونت عينة الدراسة من (٢٦٢) مديرة ومعلمة اختيرت عشوائياً. وطورت الباحثة استبانة تكونت من (٧٦) فقرة وزعت على أربعة محاور، وأظهرت نتائج الدراسة وجود فروق ذات دلالة إحصائية بين وجهات نظر المديرات والمعلمات حول مدى التزام المعلمات بأخلاقيات مهنة التعليم بالنسبة للمجالات الأربعة المتمثلة في: علاقة المعلمة بالطالبة، وعلاقة المعلمة بأولياء الأمور والمجتمع المحلي، وعلاقة المعلمة بالإدارة المدرسية، وعلاقة المعلمة بزميلات المهنة. وكان الالتزام من وجهة نظر المديرات عالياً. وجاء مجال علاقة المعلمة بزميلات المهنة في المرتبة الأولى من وجهة نظر المعلمات، بينما جاء في المرتبة الثانية من وجهة نظر المديرات، وجاء مجال علاقة المعلمة بالطالبات في المرتبة الأخيرة من وجهة نظر المديرات، بينما جاء في المرتبة الثالثة من وجهة نظر المعلمات، وجاء مجال علاقة المعلمة بأولياء الأمور والمجتمع المحلي في المرتبة الأولى من وجهة نظر المديرات، بينما جاء في المرتبة الرابعة من وجهة نظر المعلمات، وجاء مجال علاقة المعلمة بالإدارة المدرسة في المرتبة الثالثة من وجهة نظر المديرات، بينما جاء في المرتبة الثانية من وجهة نظر المعلمات. ووجود فروق ذات دلالة إحصائية على المجالات الفرعية، وعلى المقياس ككل تعزى إلى متغير الجنس، والمركز الوظيفي، والمؤهل العلمي، وسنوات الخبرة.

وأجرت الحديد (٢٠١١) دراسة هدفت إلى معرفة درجة التزام معلمي التربية الإسلامية في المرحلة الثانوية بأخلاقيات المهنة من وجهة نظر مديري مدارسهم في الأردن. وتكونت عينة الدراسة من (١٤٨) مديراً ومديرة، وطورت الباحثة استبانة تكونت من (٥٧) فقرة وزعت على أربعة مجالات، وأظهرت نتائج الدراسة أن درجة التزام معلمي التربية الإسلامية للمرحلة الثانوية بأخلاقيات المهنة من وجهة نظر مديري مدارسهم كانت بدرجة متوسطة. وأظهرت أيضاً عدم وجود فروق ذات دلالة إحصائية عند مستوى دلالة (0.05) في درجة التزام معلمي التربية الإسلامية للمرحلة الثانوية بأخلاقيات المهنة تعزى إلى متغير الجنس، والمؤهل العلمي، والخبرة في الإدارة، وفي كل مجال من مجالات الإدارة، ووجود فروق ذات دلالة إحصائية تعزى إلى متغير الخبرة لصالح من خبرتهم ٥ سنوات فأقل.

وأجرى الحمادنة (٢٠١١) دراسة هدفت إلى التعرف على مدى التزام مشرفي اللغة العربية في مديريات تربية المفرق بأخلاقيات مهنة الاشراف التربوي من وجهة نظر المعلمين، ومعرفة أثر كل من متغيرات الجنس، والمؤهل العلمي، والخبرة في التدريس، والتفاعلات الثنائية بين تلك المتغيرات، وتكونت عينة الدراسة من (١١٤) معلماً ومعلمة، وطور الباحث استبانة تكونت من (٥١) فقرة وزعت على ثلاثة مجالات. وكان من نتائج الدراسة: جاء مجال علاقة مشرف اللغة العربية بالمهنة نفسها في المرتبة الأولى، كما جاء مجال علاقة مشرف اللغة العربية بمعلمي اللغة العربية في المرتبة الثانية، وجاء مجال علاقة مشرف اللغة العربية بالمجتمع المحلي وأولياء الأمور في المرتبة الثالثة، وكان تقدير المعلمين لمدى التزام مشرفي اللغة العربية بأخلاقيات الإشراف التربوي بدرجة متوسطة على جميع المجالات. وأظهرت الدراسة أيضاً عدم وجود فروق ذات دلالة إحصائية عند مستوى ($a=0.05$) في تقديرات المعلمين لمدى التزام مشرفي اللغة العربية بأخلاقيات مهنة الإشراف التربوي تعزى إلى جنس المعلم، أو مؤهله العلمي، أو سنوات الخبرة، أو التفاعلات الثنائية بين تلك المتغيرات.

وأجرى حمادنة (٢٠١٣) دراسة بعنوان: درجة التزام معلمي اللغة العربية ومعلماتها بأخلاقيات مهنة التعليم من وجهة نظر مديري المدارس ومديراتها في مديريات التربية والتعليم لمحافظة المفرق، وقد هدفت الدراسة إلى تعرف درجة التزام معلمي اللغة العربية ومعلماتها في مديريات تربية المفرق أخلاقيات مهنة التعليم من وجهة نظر مديري ومديرات مدارسهم، كما سعت إلى معرفة أثر كل من متغيرات: الجنس، والمؤهل العلمي، والخبرة في الإدارة، والمنطقة التعليمية، وأثر التفاعلات الثنائية بين تلك المتغيرات في تقدير درجة التزام معلمي اللغة العربية بأخلاقيات مهنة التعليم، وقد استخدم الباحث المنهج الوصفي المسحي لإجراء الدراسة، وتكونت عينة الدراسة من (١٤٢) مديراً ومديرة، منهم (٧٠) مديراً و(٧٢) مديرة ممن يعملون في مديريات التربية والتعليم بمحافظة المفرق اختيروا عشوائياً، وقد صمم الباحث استبانة لجمع المعلومات تكونت من (٧١) فقرة موزعة على خمسة مجالات، وكان من أبرز نتائج الدراسة: عدم وجود فروق ذات دلالة إحصائية على مستوى ($a = 0.05$) في تقديرات مديري المدارس ومديراتها لدرجة التزام معلمي اللغة العربية ومعلماتها بأخلاقيات مهنة التعليم تعزى إلى جنس المدير، أو إلى مؤهله العلمي، أو إلى سنوات خبرته في الإدارة المدرسية، أو إلى التفاعلات الثنائية بين تلك المتغيرات على المقياس الكلي، وعلى المجالات الفرعية.

وسعت دراسة الزعبي، (٢٠١٣) بعنوان: "درجة التزام المعلمات المتعاونات بأخلاقيات مهنة التعليم من وجهة نظر الطالبات المتدرجات في جامعة آل البيت " إلى تعرف درجة التزام المعلمات المتعاونات بأخلاقيات مهنة التعليم من وجهة نظر الطالبات المتدرجات في جامعة آل البيت. ولتحقيق هدف الدراسة بنيت استبانة وزعت على عينة الدراسة المكونة من (١١٣) طالبة متدرجة. أشارت نتائج الدراسة إلى أن درجة التزام المعلمات المتعاونات بأخلاقيات مهنة التعليم في مجالات الدراسة الستة كانت عالية. وأشارت النتائج أيضا إلى وجود فروق ذات دلالة إحصائية في درجة التزام المعلمات المتعاونات بأخلاقيات مهنة التعليم، تعزى لمتغير الخبرة العملية في مجالين هما: مجال أخلاقيات المعلمة المتعونة تجاه زميلاتها في العمل، وتجاه أولياء الأمور والمجتمع المحلي، وكانت لصالح ذوات الخبرة العملية التي تزيد عن عشر سنوات. وعدم وجود فروق ذات دلالة إحصائية في درجة التزام المعلمة المتعونة بأخلاقيات مهنة التعليم بحسب متغير المستوى الأكاديمي.

التعليق على الدراسات السابقة :

في ضوء ما جاء في هذه الدراسات وغيرها، حول أخلاقيات مهنة التعليم، يمكن القول أن الباحث استفاد من الإطار النظري الذي احتوته هذه الدراسات في كتابة الإطار النظري لهذه الدراسة، وكذلك استفاد منها في صياغة أهداف الدراسة، وبيان أهميتها، واختيار العينة، ومنهج الدراسة، وفي إعداد الاستبانة سواء في المجالات أو حتى العبارات التي احتواها كل مجال، ونتيجة لعدم وجود دراسة تتناول معلمي التربية الإسلامية، ولا سيما مدارس مدينة الجبيل الصناعية في مجال أخلاقيات مهنة التعليم، فقد برزت الحاجة إلى إجراء هذه الدراسة.

منهج الدراسة :

هدفت الدراسة إلى التعرف على مدى التزام معلمي التربية الإسلامية بمدينة الجبيل الصناعية بأخلاقيات مهنة التعليم، بمدينة الجبيل من وجهة نظر المديرين والوكلاء، بالإضافة إلى الكشف عن الفروق الإحصائية حول مدى التزام معلمي التربية الإسلامية بمدينة الجبيل الصناعية بأخلاقيات مهنة التعليم بمدينة الجبيل من وجهة نظر عينة الدراسة التي قد تُعزى إلى المدرسة، والوظيفة، والمؤهل العلمي، ولتحقيق تلك الأهداف فقد اتبعت الدراسة المنهج الوصفي التحليلي الذي يُعتبر المنهج المناسب بالدراسة الحالية، والذي أشار له عبيدات

(٢٠١٤م، ٢٤٣)، لأنه يقوم بوصف ما هو كائن وتفسيره وتحديد الظروف والعلاقات التي توجد في الواقع، وتحديد الممارسات الشائعة أو السائدة فيه؛ وأضاف أبو علام (١٩٩٩م: ٢٦٠) بان المنهج الوصفي يقدم تصوراً دقيقاً لواقع الحياة، يهدف الى وضع مؤشرات وبناء تنبؤات مستقبلية، ومحاولة توضيح مدى التزام معلمي التربية الإسلامية بمدينة الجبيل الصناعية بأخلاقيات مهنة التعليم. بمدينة الجبيل من خلال المحاور الخمسة والوصول للمقترحات التي تزيد من مدى التزام معلمي التربية الإسلامية بمدينة الجبيل الصناعية بأخلاقيات مهنة التعليم بمدينة الجبيل، من خلال معرفة الواقع الحقيقي لمدى الالتزام وبالتالي وصفها وتحليلها والخروج باستنتاجات وتوصيات.

مجتمع وعينة الدراسة

مجتمع الدراسة:

تكون مجتمع الدراسة من جميع مديري المدارس بمدينة الجبيل الصناعية والبالغ عددهم (٢٤) مديراً، وكذلك من جميع الوكلاء في المدارس الثانوية والبالغ عددهم (٥٢) وكيلاً وفقاً للإحصائيات العامة لإدارة التربية والتعليم بمدينة مكة المكرمة للعام الدراسي ١٤٣٦هـ/ ١٤٣٧هـ.

وقد تم توزيع أداة الدراسة وهي الاستبانة عليهم بأسلوب الحصر الشامل، وذلك لمحدودية المدارس بمدينة الجبيل والبالغ عددها (٢٥) مدرسة لإمكانية الوصول إليها من خلال متابعة الباحث الشخصية في تسليم واستلام الاستبانات.

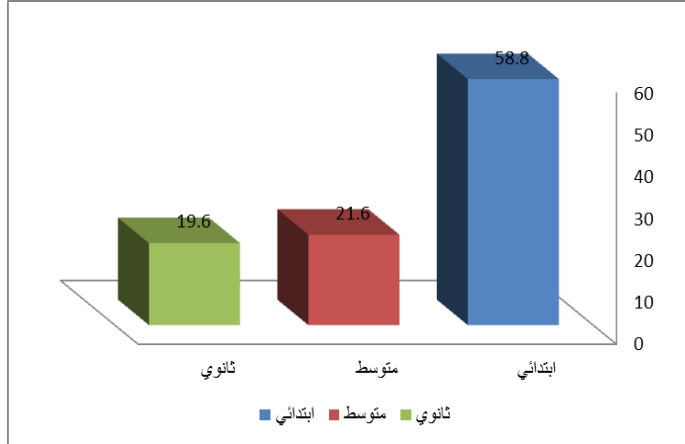
وصف عينة الدراسة:

جدول (١): نوع المدرسة لأفراد العينة

النسبة	التكرار	المدرسة
58.8	30	ابتدائي
21.6	11	متوسط
19.6	10	ثانوي
100.0	51	المجموع

نرى من خلال الجدول رقم (١)، أن نسبة المدارس الابتدائية تمثل ٥٨.٨% من عينة الدراسة، ونسبة ٢١.٦% تمثل المدارس المتوسطة، ونسبة ١٩.٦% للمدارس الثانوية.

شكل رقم (١) نوع المدرسة لأفراد العينة



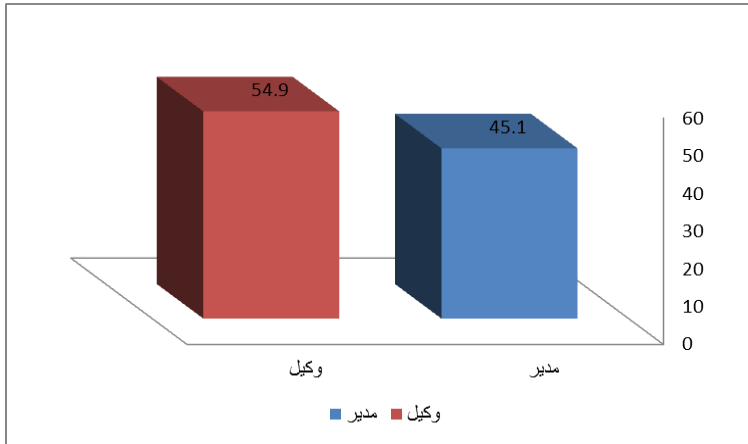
الوظيفة:

جدول (٢): نوع الوظيفة لأفراد العينة

النسبة	التكرار	الوظيفة
45.1	23	مدير
54.9	28	وكيل
100.0	51	المجموع

يتضح من الجدول رقم (٢) أن أفراد مجتمع الدراسة من الوكلاء بالمدارس الثانوية حيث بلغ عددهم (٢٨) وكيلاً بنسبة (٥٤.٩%) من مجتمع الدراسة ، بينما بلغ عدد المديرين (٢٣) مديراً بنسبة (٤٥.١%) ويُبين شكل (١) توزيع أفراد مجتمع الدراسة وفقاً للمسمى الوظيفي.

شكل رقم (٢) نوع الوظيفة لأفراد العينة



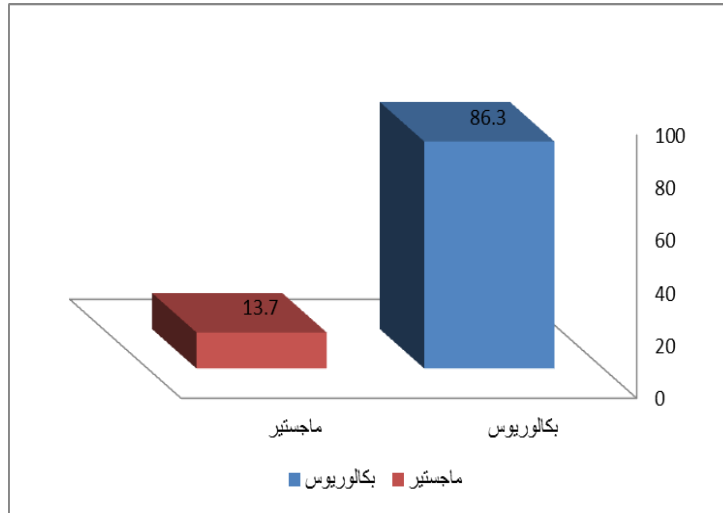
المؤهل العلمي :

جدول (٣): نوع المؤهل العلمي لأفراد العينة

النسبة	التكرار	المؤهل العلمي
86.3	44	بكالوريوس
13.7	7	ماجستير
100.0	51	المجموع

يوضح الجدول رقم (٣) أن نسبة ٨٦.٣% من عينة الدراسة من حملة البكالوريوس، ونسبة ١٣.٧% من حملة الماجستير.

شكل (٣): نوع المؤهل العلمي لأفراد العينة



أداة الدراسة :

أعدّ الباحث استبانة بعد مراجعة الأدب التربوي والدراسات السابقة المرتبطة بأخلاقيات مهنة التعليم. وتكونت الاستبانة من جزأين: حيث تضمن الجزء الأول بيانات عامة عن عينة

الدراسة وهي: المدرسة، الوظيفة، المؤهل. أما الجزء الثاني فقد تضمن (٧٥) فقرة موزعة على خمس مجالات تتعلق بمدى التزام معلمي التربية الإسلامية بأخلاقيات مهنة التعليم من وجهة نظر مديري المدارس ووكلائها في مدينة الجبيل الصناعية، وقد صممت الاستجابة على أداة الدراسة وفق مقياس ليكرت الخماسي (Likert Scale)، وهي تتدرج تحت خمس فئات، وهي: (أوافق بشدة، أوافق، أحياناً، لا أوافق، لا أوافق بشدة)، وأعطى درجة عالية جداً خمس درجات، ودرجة عالية أربع درجات، ودرجة متوسطة ثلاث درجات، ودرجة منخفضة درجتين فقط، ودرجة منخفضة جداً درجة واحدة فقط.

ولأغراض تحليل وتحديد تقديرات استجابات العينة، وبعد الاطلاع على الدراسات السابقة، فقد تم تحديد مؤشرات درجة الالتزام بمستويات ثلاثة كبيرة، ومتوسطة، وضعيفة، وفقاً للمعادلة الآتية:

القيمة العليا لبدائل الإجابة في أداة الدراسة - القيمة الدنيا لبدائل الإجابة في أداة الدراسة مقسومة على عدد المستويات الثلاثة (كبيرة، متوسطة، وضعيفة) أي: $(1-5) \div 3 = 1.33$ وهذه القيمة تساوي طول الفئة بين المستويات الثلاثة (كبيرة، ومتوسطة، وضعيفة).

$$\begin{aligned} 2.33 &= 1.33 + 1.00 & \blacksquare \\ 3.66 &= 1.33 + 2.33 & \blacksquare \\ 5.00 &= 1.33 + 3.66 & \blacksquare \end{aligned}$$

وبالتالي تعد قيم المتوسطات الحسابية لمدى التزام معلمي التربية الإسلامية بأخلاقيات مهنة التعليم من وجهة نظر مديري المدارس ووكلائها في مدينة الجبيل الصناعية تتراوح ما بين:

- (من ١.٠٠ أقل من ٢.٣٣) قيمة ضعيفة.
- (من ٢.٣٣ - أقل من ٣.٦٦) قيمة متوسطة.
- (من ٣.٦٦ - ٥.٠٠) قيمة كبيرة.

صدق وثبات الاداة :

صدق الاستبانة كما ذكر عبيدات (٢٠٠٦م: ١٩٨) من الشروط الضرورية التي ينبغي توافرها في الأداة التي تعتمدها الدراسة ، وحتى تكون أداة البحث صادقة يجب أن تقيس فعلاً ما وضعت لقياسه، وللتأكد من أن أداة الدراسة تقيس ما أعدت له وهو مدى التزام

معلمي التربية الإسلامية بأخلاقيات المهنة بمحاورها الخمسة، لذلك فقد تم التأكد من صدق أداة الدراسة بطريقتين:

١. الصدق الظاهري:

تم استخدام الصدق الظاهري للتأكد من صدق الاستبانة وذلك من خلال عرضها على مجموعة من المحكمين وجميعهم من الاكاديميين المتخصصين، وذلك للحكم على درجة مناسبة الفقرات من حيث صياغتها، وملاءمتها للمجال، ودرجة تحقيقها للهدف الذي وضعت من أجله، وتم الأخذ بأراء المحكمين من حيث الحذف والتعديل والإضافة، ومن ثم صياغة الاستبانة بصورتها النهائية.

٢. الصدق البنائي:

تم التأكد من صدق التكوين أو صدق البناء لمحاور الاستبانة، بعد تطبيقها على عينة استطلاعية شملت (٢٥) مديراً ووكيلاً لأغراض التأكد من الصدق، حيث تم حساب معامل الارتباط بين درجات كل مجال مع الدرجة الكلية للاستبانة ككل، كما تتبين النتائج بالجدول (٤).

جدول (٤)

معاملات ارتباط بيرسون بين العبارة والدرجة الكلية للمجال الذي تنتمي إليه العبارة

مدى التزام معلمي التربية الإسلامية بأخلاقيات مهنة التعليم / د/ سعد بن هاشم العلياني

المحور الأول: علاقة معلم التربية الإسلامية بزملائه		المحور الثاني : علاقة معلم التربية الإسلامية بطلابه		المحور الثالث : علاقة معلم التربية الإسلامية برؤسائه				المحور الرابع : علاقة معلم التربية الإسلامية بمجتمعه		المحور الخامس : علاقة معلم التربية الإسلامية بمهنته	
ع	معاصل الارتباط	ع	معاصل الارتباط	ع	معاصل الارتباط	ع	معاصل الارتباط	ع	معاصل الارتباط	ع	معاصل الارتباط
١	**٠.٧٣٩	١	**٠.٦٩١	٢	**٠.٦٢١	٣	**٠.٧٤٠	٥	**٠.٨٠٤	٦٣	**٠.٨٥٢
٢	**٠.٧٢٢	١	**٠.٨٠٤	٢	**٠.٨٦٧	٣	**٠.٧٨٨	٥	**٠.٧٦٨	٦٤	**٠.٨١٦
٣	**٠.٨٢٩	١	**٠.٧١٧	٢	**٠.٨١٧	٤	**٠.٧٦٣	٥	**٠.٨٣١	٦٥	**٠.٨٩٨
٤	**٠.٧٠٠	١	**٠.٧٥٢	٣	**٠.٨٠٣	٤	**٠.٨٢١	٥	**٠.٧٤٣	٦٦	**٠.٨٥٢
٥	**٠.٧٠٢	١	**٠.٧٥٨	٣	**٠.٨٥٧	٤	**٠.٨٢٣	٥	**٠.٨٤٩	٦٧	**٠.٨٥٦
٦	**٠.٨٠١	١	**٠.٨١٦	٣	**٠.٨٧٧	٤	**٠.٨٧٨	٥	**٠.٧٩١	٦٨	**٠.٨٩٠
٧	**٠.٧٨٨	٢	**٠.٧٩٨	٣	**٠.٧٨٤	٤	**٠.٨٥٨	٥	**٠.٧٧٣	٦٩	**٠.٨٧٦
٨	**٠.٧٧٨	٢	**٠.٧٥٦	٣	**٠.٧٩٢	٤	**٠.٨١٨	٦	**٠.٨٢٢	٧٠	**٠.٨٧٤
٩	**٠.٨٢٥	٢	**٠.٨٤٩	٣	**٠.٧٩٦	٤	**٠.٨٦١	٦	**٠.٨٧٠	٧١	**٠.٨١٨
١٠	**٠.٨٢٢	٢	**٠.٨٢٦	٣	**٠.٨٩٩	٤	**٠.٨٤٢	٦	**٠.٧٩٧	٧٢	**٠.٨٤٦
١١	**٠.٧١٦	٢	**٠.٨٦٦	٣	**٠.٦٨٤	٤	**٠.٧٩٣			٧٣	**٠.٧٦٦
١٢	**٠.٧٤٣	٢	**٠.٨٠٩			٤	**٠.٩٢٦			٧٤	**٠.٨١٧
١٣	**٠.٧١٤	٢	**٠.٧٤٥			٥	**٠.٨٨٣			٧٥	**٠.٥٩٤
						٥	**٠.٨٨٣				
						٥	**٠.٨٠٧				

** دالة عند ٠.٠١

نرى من خلال الجدول السابق أن جميع قيم معامل بيرسون دالة، مما يشير إلى صدق محاور الدراسة.

ثبات أداة الدراسة :

تم التعبير عن الثبات في صيغة معامل ارتباط (ألفا كرونباخ) وكذلك بطريقة التجزئة النصفية بمعادلة سبيرمان وبراون حيث تم حساب معامل ثبات الاتساق الداخلي لأداة الدراسة بتطبيقها على العينة الاستطلاعية والتي تكونت من ٢٥ مديراً ووكيلاً بغرض التأكد من ثبات الاستبانة، وفقاً لمعادلة ألفا كرونباخ وكذلك وفقاً لمعادلة سبيرمان وبراون لكل مجال من مجالات الاستبانة كما تتبين النتائج بجدول (٥).

جدول (٥)

معاملات ثبات الاستبانة بطريقة الاتساق الداخلي كرونباخ الفا وثبات التجزئة النصفية سبيرمان وبراون

قيمة الثبات بطريقة كرونباخ الفا	قيمة الثبات بطريقة التجزئة النصفية	المحاور
٠.٩٣٨	٠.٩٠٣	المحور الاول: علاقة معلم التربية الإسلامية بزملائه
٠.٩٧٣	٠.٩٥٩	المحور الثاني : علاقة معلم التربية الإسلامية بطلابه
٠.٩٦٧	٠.٩٣٨	المحور الثالث : علاقة معلم التربية الإسلامية برؤسائه
٠.٩٣٨	٠.٩١٩	المحور الرابع : علاقة معلم التربية الإسلامية بمجتمعه
٠.٩٦٢	٠.٩٢٩	المحور الخامس : علاقة معلم التربية الإسلامية بمهنته
٠.٩٨٨	٠.٩٧٠	مدى التزام معلمي التربية الإسلامية بأخلاقيات مهنة التعليم بمدينة الجبيل

وبالنظر إلى معاملات الثبات في الجدول رقم (٥) يتضح أنها عالية وجميعها أعلى من القيمة (٠.٦٠) حيث بلغ معامل الثبات لمدى التزام معلمي التربية الإسلامية بأخلاقيات المهنة ككل بطريقة كرونباخ الفا (٠.٩٨٨) و بطريقة سبيرمان وبراون (٠.٩٧٠).

وتراوحت معاملات الثبات لمدى التزام معلمي التربية الإسلامية بأخلاقيات المهنة بطريقة كرونباخ الفا بين (٠.٩٣٨-٠.٩٧٣) وبطريقة التجزئة النصفية بين (٠.٩٠٣-٠.٩٥٩) وهي قيم عالية تدل على توافر ثبات أداة الدراسة وصلاحياتها للتطبيق.

الأساليب الإحصائية المستخدمة:

تم تحليل بيانات الدراسة وفقاً إلى مشكلة الدراسة وتساؤلاتها وذلك باستخدام برنامج الحزم الإحصائية للعلوم الاجتماعية (spss)، حيث تم استخدام الأساليب والطرق الإحصائية التالية:

١. تم استخدام معامل ارتباط بيرسون و معامل ألفا كرونباخ ومعادلة سبيرمان وبراون لحساب الثبات وصدق الاستبانة .
٢. التكرارات والنسب المئوية لوصف خصائص المجتمع، ولحساب تكرارات مستويات الاستجابة على العبارات
٣. المتوسطات الحسابية والانحرافات المعيارية لمدى التزام معلم التربية الإسلامية بأخلاقيات المهنة للعبارات والمحاو والمتموسط العام لكل محور.
٤. تحليل التباين الأحادي لدراسة الفروق بين متوسطات درجات تقدير أفراد مجتمع الدراسة حول تقدير مدى التزام معلم التربية الإسلامية لأخلاقيات المهنة تبعاً لمتغير المدرسة.
٥. استخدام اختبار (ت) للمقارنة بين المتوسطين المستقلين للكشف عن دلالة الفروق الإحصائية حول تقدير مدى التزام معلمي التربية الإسلامية لأخلاقيات المهنة وفقاً لنوع المؤهل العلمي، والوظيفة.

نتائج الدراسة

تمهيد :

هدفت الدراسة للتعرف على مدى التزام معلمي التربية الإسلامية بأخلاقيات المهنة من وجهة نظر المديرين والوكلاء، بالإضافة إلى الكشف عن الفروق الإحصائية حول درجة مدى التزام معلم التربية الإسلامية بأخلاقيات المهنة من وجهة نظر عينه الدراسة التي قد تُعزى إلى المؤهل العلمي، و نوع المدرسة ، والوظيفة. وعليه تم بناء استبانة شملت خمس محاور تقيس مدى التزام معلمي التربية الإسلامية بأخلاقيات المهنة، وقد تم تطبيقها على عينة استطلاعية والتأكد من صدقها وثباتها. وبعد ذلك تم إخراج الاستبانة وتطبيقها على مجتمع الدراسة وتم إدخال البيانات إلى جهاز الحاسوب وتحليل النتائج باستخدام البرنامج الإحصائي (SPSS)، وتم اختبار اعتدالية البيانات عن طريق اختبار كلومجروف-سيمرنوف، وظهر أن قيمة المعنوية ٠.٢٠٠ وهي تشير إلى أن المجتمع تتبع بياناته التوزيع الطبيعي، فكانت النتائج على النحو التالي:

نتائج السؤال الاول:

ما مدى التزام معلمي التربية الإسلامية بأخلاقيات مهنة التعليم بمدينة الجبيل؟

وللإجابة عن هذا السؤال تمّ حساب التكرارات والنسب المئوية والمتوسطات الحسابية والانحرافات المعيارية لجميع عبارات المجال الأول بالاستبانة والتي تقيس درجة التزام معلم التربية الإسلامية بأخلاقيات المهنة، وكذلك تم حساب المتوسط الحسابي للمحور بشكل عام، ويبين جدول (٦) المتوسطات الحسابية والانحرافات المعيارية والتكرار والنسب المئوية للعبارات التي تقيس مدى التزام معلمي التربية الإسلامية بأخلاقيات المهنة كما يُقدرها المديرين والوكلاء بالمدارس بمدينة الجبيل، ثم ترتيبها تنازلياً وفقاً للمتوسط الحسابي.

جدول (٦):

المتوسطات الحسابية والانحرافات المعيارية لمدى التزام معلمي التربية الإسلامية بأخلاقيات مهنة التعليم بمدينة الجبيل

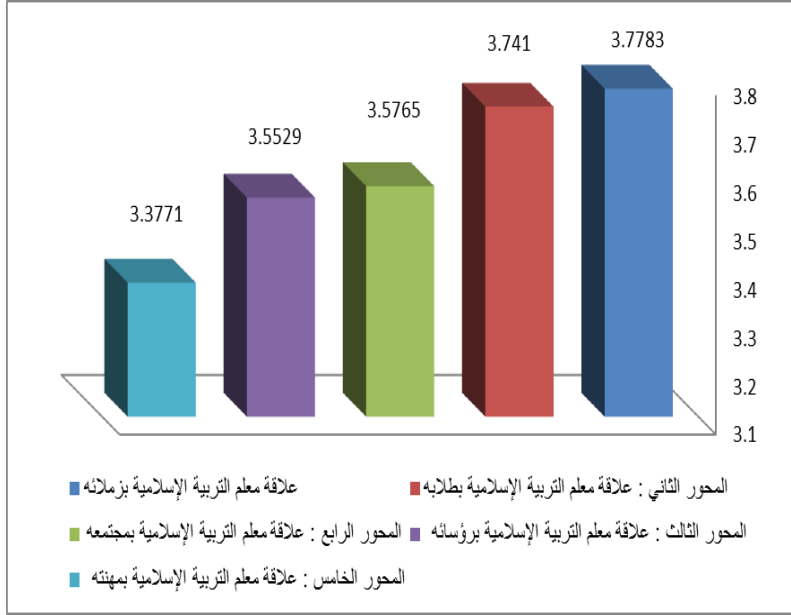
مدى التزام معلمي التربية الإسلامية بأخلاقيات مهنة التعليم /د/ سعد بن هاشم العلياني

م	مدى التزام معلمي التربية الإسلامية بأخلاقيات مهنة التعليم بمدينة الجبيل	المتوسط	الانحراف المعياري	درجة الالتزام	الترتيب
١	المحور الأول: علاقة معلم التربية الإسلامية بزملائه	3.7783	.62599	كبيرة	١
٢	المحور الثاني: علاقة معلم التربية الإسلامية بطلابه	3.7410	.65856	كبيرة	٢
٤	المحور الرابع: علاقة معلم التربية الإسلامية بمجتمعه	3.5765	.70869	متوسطة	٣
٣	المحور الثالث: علاقة معلم التربية الإسلامية برؤسائه	3.5529	.75157	متوسطة	٤
٥	المحور الخامس: علاقة معلم التربية الإسلامية بمهنته	3.3771	.76449	متوسطة	٥
	متوسط مدى التزام معلمي التربية الإسلامية بأخلاقيات مهنة التعليم بمدينة الجبيل	3.6052	.65846	متوسطة	

نرى من خلال الجدول رقم (٦) أن مدى التزام معلمي التربية الإسلامية بأخلاقيات مهنة التعليم بمدينة الجبيل جاءت بدرجة متوسطة، حيث كان متوسطها ٣.٦٠٥ ، وانحراف معياري قدره ٠.٦٥٨ ، وكانت درجة الالتزام متوسطة، وجاء محور علاقة المعلم بزملائه في المرتبة الأولى بدرجة التزام كبيرة حيث كان متوسطه ٣.٧٧٨ ، وانحراف معياري قدره ٠.٦٢٥ ، وفي الترتيب الثاني جاء محور علاقة معلم التربية الإسلامية بطلابه، وكانت درجة الالتزام كبيرة بمتوسط قدره ٣.٧٤١ ، وانحراف معياري قدره ٠.٦٥٨ ، والمرتبة الثالثة جاء محور علاقة معلم التربية الإسلامية بمجتمعه بدرجة التزام متوسطة بمتوسط ٣.٥٧٦ وانحراف معياري قدره ٠.٧٠٨ ، وفي الترتيب الرابع جاء محور علاقة معلم التربية الإسلامية برؤسائه بدرجة التزام متوسطة وذلك بمتوسط قدره ٣.٥٥٢ ، وانحراف معياري ٠.٧٥١ ، وفي الترتيب الخامس: محور علاقة معلم التربية الإسلامية بمهنته بدرجة التزام متوسطة بمتوسط قدره ٣.٣٧٧ ، وانحراف معياري ٠.٧٦٤ .

شكل (٤):

المتوسطات الحسابية والانحراف المعياري لمدى التزام معلمي التربية الإسلامية بأخلاقيات مهنة التعليم بمدينة الجبيل



وفيما يلي شرح المحاور:

المحور الأول : علاقة معلم التربية الإسلامية بزملائه:

جدول رقم (٧): المتوسطات الحسابية والانحراف المعياري لمدى التزام معلمي التربية الإسلامية بأخلاقيات مهنة التعليم (علاقة معلم التربية الإسلامية بزملائه) بمدينة الجبيل الصناعية

م	العبارات	أوافق بشدة	أوافق	أحياناً	لا أوافق	لا أوافق بشدة	المتوسط	الانحراف المعياري	درجة الموافقة	الترتيب
---	----------	------------	-------	---------	----------	---------------	---------	-------------------	---------------	---------

مدى التزام معلمي التربية الإسلامية بأخلاقيات مهنة التعليم /د/ سعد بن هاشم العلياني

م	العبارات	أوافق بشدة	أوافق	أحياناً	لا أوافق	لا أوافق بشدة	المتوسط	الانحراف المعياري	درجة الموافقة	الترتيب	
٢	يتصف بالتواضع في تعامله مع زملائه المعلمين.	٢٥.٥	٥٢.٩	١٩.٦	٢.٠	-	4.019	.734	كبيرة	١	
٨	لا ينقل الكلام فيما بين زملائه المعلمين.	٢٣.٥	٥٤.٩	١٧.٦	٣.٩	-	3.980	.761	كبيرة	٢	
٤	يشارك زملاءه المعلمين في أفراحهم وأتراحهم.	٣٣.٣	٣٩.٢	١٥.٧	١١.٨	-	3.941	.988	كبيرة	٣	
٧	لا يفشي أسرار زملائه المعلمين.	٢١.٦	٥٢.٩	١٩.٦	٥.٩	-	3.902	.806	كبيرة	٤	
٣	يحترم مشاعر زملائه المعلمين.	٢١.٦	٤٩.٠	٢٥.٥	٣.٩	-	3.882	.79113	كبيرة	٥	
١٣	يفرح عند حصول زميله على ترقية وظيفية.	١٩.٦	٥٤.٩	١٩.٦	٥.٩	-	3.882	.791	كبيرة	٦	
٩	لا يتدخل في خصوصيات زملائه المعلمين.	٢١.٦	٤٧.١	٢٧.٥	٣.٩	-	3.862	.800	كبيرة	٧	
١	يحترم آراء زملائه المعلمين ويتعد عن مجادلتهم.	١٣.٧	٥٤.٩	٢٧.٥	٣.٩	-	3.784	.729	كبيرة	٨	
١٠	يصلح بين زملائه المعلمين ويقارب بين وجهات النظر.	٢١.٦	٤١.٢	٣١.٤	٥.٩	-	3.784	.856	كبيرة	٩	
٥	يتعاون مع زملائه المعلمين بشكل إيجابي.	١١.٨	٤٧.١	٣٣.٣	٧.٨	-	3.627	.799	متوسطة	١٠	
١١	ينصح زملاءه المعلمين بشكل مناسب.	١٥.٧	٣٣.٣	٣٩.٢	١١.٨	-	3.529	.902	متوسطة	١١	
٦	يحب لزملائه المعلمين مثلما يحب لنفسه من الخير.	١١.٨	٣٩.٢	٣٥.٣	١٣.٧	-	3.490	.88029	متوسطة	١٢	
١٢	يقدر لزملائه المساعدة التي يقدمونها له في مجال العمل.	٩.٨	٣٩.٢	٣٥.٣	١٥.٧	-	3.431	.878	متوسطة	١٣	
متوسط علاقة معلم التربية الإسلامية بزملائه								3.7783	.62599	كبيرة	

نرى من خلال الجدول رقم (٧) مدى التزام معلمي التربية الإسلامية بأخلاقيات مهنة التعليم (علاقة معلم التربية الإسلامية بزملائه) بمدينة الجبيل الصناعية، كانت مجملها كبيرة

حيث بلغ المتوسط العام لهذا المجال (٣.٧٧٨) وانحراف معياري بلغ (٠.٦٢٥) وهي قيمة أقل من واحد صحيح مما يعني تجانس أفراد مجتمع الدراسة في تقديرهم لمدى ممارسة معلم التربية الإسلامية بأخلاقيات المهنة تجاه زملائه، وظهر أن هناك ثماني فقرات التي تقيس مدى التزام معلم التربية الإسلامية بأخلاقيات المهنة تجاه زملائه بدرجة كبيرة، وظهرت اربعة فقرات بدرجة متوسطة، وهي كالتالي:

المجموعة الأولى: ذات الدرجة كبيرة

- (١) جاءت العبارة [يتصف بالتواضع في تعامله مع زملائه المعلمين] بمتوسط قدره (٤.٠١٩)، وانحراف معياري قدره (٠.٧٣٤)، مما جعلها تأتي في الترتيب الأول، بدرجة موافقة (كبيرة).
- (٢) جاءت العبارة [لا ينقل الكلام فيما بين زملائه المعلمين] بمتوسط قدره (٣.٩٨٠)، وانحراف معياري قدره (٠.٧٦١)، مما جعلها تأتي في الترتيب الثاني، بدرجة موافقة (كبيرة).
- (٣) جاءت العبارة [يشارك زملاءه المعلمين في أفراحهم وأتراحهم] بمتوسط قدره (٣.٩٤١)، وانحراف معياري قدره (٠.٩٨٨)، مما جعلها تأتي في الترتيب الثالث، بدرجة موافقة (كبيرة).
- (٤) جاءت العبارة [لا يفشي أسرار زملائه المعلمين] بمتوسط قدره (٣.٩٠٢)، وانحراف معياري قدره (٠.٨٠٦)، مما جعلها تأتي في الترتيب الرابع، بدرجة موافقة (كبيرة).
- (٥) جاءت العبارة [يحترم مشاعر زملائه المعلمين] بمتوسط قدره (٣.٨٨٢)، وانحراف معياري قدره (٠.٧٩١)، مما جعلها تأتي في الترتيب الخامس، بدرجة موافقة (كبيرة).
- (٦) جاءت العبارة [يفرح عند حصول زميله على ترقية وظيفية] بمتوسط قدره (٣.٨٨٢)، وانحراف معياري قدره (٠.٧٩١)، مما جعلها تأتي في الترتيب السادس، بدرجة موافقة (كبيرة).
- (٧) جاءت العبارة [لا يتدخل في خصوصيات زملائه المعلمين] بمتوسط قدره (٣.٨٦٢)، وانحراف معياري قدره (٠.٨٠٠)، مما جعلها تأتي في الترتيب السابع، بدرجة موافقة (كبيرة).

٨) جاءت العبارة [يحتترم آراء زملائه المعلمين ويبتعد عن مجادلتهم] بمتوسط قدره (٣.٧٨٤)، وانحراف معياري قدره (٠.٧٢٩)، مما جعلها تأتي في الترتيب الثامن، بدرجة موافقة (كبيرة).

٩) جاءت العبارة [يصلح بين زملائه المعلمين ويقارب بين وجهات النظر] بمتوسط قدره (٣.٧٨٤)، وانحراف معياري قدره (٠.٨٥٦)، مما جعلها تأتي في الترتيب التاسع، بدرجة موافقة (كبيرة).

المجموعة الثانية: ذات درجة متوسطة:

١٠) جاءت العبارة [يتعاون مع زملائه المعلمين بشكل إيجابي] بمتوسط قدره (٣.٦٢٧)، وانحراف معياري قدره (٠.٧٩٩)، مما جعلها تأتي في الترتيب العاشر، بدرجة موافقة (متوسطة).

١١) جاءت العبارة [ينصح زملاءه المعلمين بشكل مناسب] بمتوسط قدره (٣.٥٢٩)، وانحراف معياري قدره (٠.٩٠٢)، مما جعلها تأتي في الترتيب الحادي عشر، بدرجة موافقة (متوسطة).

١٢) جاءت العبارة [يحب لزملائه المعلمين مثلما يحب لنفسه من الخير] بمتوسط قدره (٣.٤٩٠)، وانحراف معياري قدره (٠.٨٨٠)، مما جعلها تأتي في الترتيب الثاني عشر، بدرجة موافقة (متوسطة).

١٣) جاءت العبارة [يقدر لزملائه المساعدة التي يقدمونها له في مجال العمل] بمتوسط قدره (٣.٤٣١)، وانحراف معياري قدره (٠.٨٧٨)، مما جعلها تأتي في الترتيب الثالث عشر، بدرجة موافقة (متوسطة).

المحور الثاني : علاقة معلم التربية الإسلامية بطلابه:

جدول رقم (٨)

المتوسطات الحسابية والانحراف المعياري لمدى التزام معلمي التربية الإسلامية بأخلاقيات مهنة التعليم (علاقة معلم التربية الإسلامية بطلابه) بمدينة الجبيل

م	العبارات	أوافق بشدة	أوافق	أحياناً	لا أوافق	لا أوافق بشدة	المتوسط	الانحراف المعياري	درجة الموافقة	الترتيب
١٤	يتحرى الأمانة في نقل الحقائق لطلابه.	٢٩.٤	٥٤.٩	١١.٨	٣.٩	-	4.098	.755	كبيرة	١
٢٢	يشجع طلابه المتقوين ويحفزهم.	٣١.٤	٥١.٠	١٣.٧	٣.٩	-	4.098	.781	كبيرة	٢
٣٧	يحترم حقوق الطلاب وينمي وعيهم بها.	٣١.٤	٤٩.٠	١٧.٦	٢.٠	-	4.098	.755	كبيرة	٣
١٥	يتعامل مع طلابه بصدق وأمانة.	٢٣.٥	٥٢.٩	٢٣.٥	-	-	4.000	.692	كبيرة	٤
١٧	يغرس في نفوس طلابه حب الوطن.	٢٣.٥	٤١.٢	٣١.٤	٣.٩	-	3.843	.833	كبيرة	٥
١٨	لا يسخر من طلابه ولا يهزأ بهم.	٢٥.٥	٣٧.٣	٣٣.٣	٣.٩	-	3.843	.857	كبيرة	٦
٣٣	يمتلك مهارة إدارة الفصل بأساليب فعالة.	٢٧.٥	٣٥.٣	٣١.٤	٥.٩	-	3.843	.902	كبيرة	٧
١٩	يعامل طلابه بالعدل والمساواة.	١٥.٧	٥٨.٨	١٧.٦	٧.٨	-	3.823	.792	كبيرة	٨
١٦	يحرص على أن يكون قدوة حسنة لطلابه.	١٩.٦	٤٧.١	٢٧.٥	٥.٩	-	3.803	.825	كبيرة	٩
٢١	يستخدم الألفاظ الحسنة واللائقة في تعامله مع طلابه.	١٩.٦	٤٧.١	٢٧.٥	٥.٩	-	3.803	.825	كبيرة	١٠
٣٥	يضع الخطط الصالحة لمعالجة التأخر الدراسي عند بعض طلابه	١٧.٦	٥١.٠	٢٥.٥	٥.٩	-	3.803	.800	كبيرة	١١
٢٠	يحترم مشاعر طلابه ويراعى أحاسيسهم.	١٣.٧	٥٢.٩	٢٧.٥	٥.٩	-	3.745	.770	كبيرة	١٢
٢٦	يساعد طلابه في حل المشكلات التي تواجههم.	١٣.٧	٤٩.٠	٣٣.٣	٣.٩	-	3.725	.750	كبيرة	١٣
٢٩	يراعى الفروق الفردية بين طلابه.	١٧.٦	٤٧.١	٢٥.٥	٩.٨	-	3.725	.873	كبيرة	١٤
٢٤	يوفر المناخ العلمي المناسب لطلابه.	١٥.٧	٤٧.١	٢٧.٥	٩.٨	-	3.686	.860	كبيرة	١٥
٢٥	يقدم أفكاره لطلابه بشكل مقنع.	١٩.٦	٣٩.٢	٣١.٤	٩.٨	-	3.686	.905	كبيرة	١٦

مدى التزام معلمي التربية الإسلامية بأخلاقيات مهنة التعليم /د/ سعد بن هاشم العلياني

م	العبارات	أوافق بشدة	أوافق	أحياناً	لا أوافق بشدة	لا أوافق	المتوسط	الانحراف المعياري	درجة الموافقة	الترتيب	
٢٧	يمتلك الأسلوب الحسن في وعظ طلابه.	٢١.٦	٣٥.٣	٢٩.٤	١٣.٧	-	3.647	.976	متوسطة	١٧	
٣٦	لا يستخدم العنف في تعليم طلابه.	٩.٨	٥١.٠	٣٣.٣	٥.٩	-	3.647	.743	متوسطة	١٨	
٢٣	يحافظ على أسرار طلابه.	١١.٨	٤٥.١	٣٧.٣	٥.٩	-	3.627	.773	متوسطة	١٩	
٣١	يدرب طلابه على كيفية الحصول على المعرفة بشكل صحيح.	١٥.٧	٤١.٢	٢٧.٥	١٥.٧	-	3.568	.943	متوسطة	٢٠	
٣٢	يضبط نفسه عند وقوع التجاوزات من طلابه.	١٣.٧	٤٥.١	٢٥.٥	١٥.٧	-	3.568	.922	متوسطة	٢١	
٢٨	لا يستعين بطلابه في إنجاز أعماله الخاصة.	٧.٨	٤٩.٠	٣٣.٣	٩.٨	-	3.549	.782	متوسطة	٢٢	
٣٠	يتسامح مع طلابه عند الاختلاف في الرأي معهم.	٩.٨	٣١.٤	٤٣.١	١٥.٧	-	3.352	.867	متوسطة	٢٣	
٣٤	يشارك طلابه في أفراحهم وأحزانهم.	٩.٨	٢٩.٤	٣١.٤	٢٩.٤	-	3.196	.980	متوسطة	٢٤	
متوسط علاقة معلم التربية الإسلامية بطلابه								3.7410	.65856	كبيرة	

نرى من خلال الجدول رقم (٨) مدى التزام معلمي التربية الإسلامية بأخلاقيات مهنة التعليم (علاقة معلم التربية الإسلامية بطلابه) بمدينة الجبيل، كانت بمجمعتها كبيرة حيث بلغ المتوسط العام لهذا المجال (٣.٧٤١) وبتباخراف معياري بلغ (٠.٦٥٨) وهي قيمة أقل من واحد صحيح، مما يعني تجانس أفراد مجتمع الدراسة في تقديرهم لمدى ممارسة معلم التربية الإسلامية بأخلاقيات المهنة تجاه طلابه، وظهر أن هناك ستة عشر فقرة التي تقيس مدى التزام معلم التربية الإسلامية بأخلاقيات المهنة تجاه طلابه بدرجة كبيرة، وظهرت ثمانية فقرات بدرجة متوسطة، وهي كالتالي:

المجموعة الأولى: ذات الدرجة كبيرة

(١) جاءت العبارة [يتحرى الأمانة في نقل الحقائق لطلابه] بمتوسط قدره (٤.٠٩٨)، وانحراف معياري قدره (٠.٧٥٥)، مما جعلها تأتي في الترتيب الأول، بدرجة موافقة

- (كبيرة).
- (٢) جاءت العبارة [يشجع طلابه المتفوقين ويحفزهم] بمتوسط قدره (٤.٠٩٨)، وانحراف معياري قدره (٠.٧٨١)، مما جعلها تأتي في الترتيب الثاني، بدرجة موافقة (كبيرة).
- (٣) جاءت العبارة [يحترم حقوق الطلاب وينمي وعيهم بها] بمتوسط قدره (٤.٠٩٨)، وانحراف معياري قدره (٠.٧٥٥)، مما جعلها تأتي في الترتيب الثالث، بدرجة موافقة (كبيرة).
- (٤) جاءت العبارة [يتعامل مع طلابه بصدق وأمانة] بمتوسط قدره (٤.٠٠٠)، وانحراف معياري قدره (٠.٦٩٢)، مما جعلها تأتي في الترتيب الرابع، بدرجة موافقة (كبيرة).
- (٥) جاءت العبارة [يغرس في نفوس طلابه حب الوطن] بمتوسط قدره (٣.٨٤٣)، وانحراف معياري قدره (٠.٨٣٣)، مما جعلها تأتي في الترتيب الخامس، بدرجة موافقة (كبيرة).
- (٦) جاءت العبارة [لا يسخر من طلابه ولا يهزأ بهم] بمتوسط قدره (٣.٨٤٣)، وانحراف معياري قدره (٠.٨٥٧)، مما جعلها تأتي في الترتيب السادس، بدرجة موافقة (كبيرة).
- (٧) جاءت العبارة [يمتلك مهارة إدارة الفصل بأساليب فعالة] بمتوسط قدره (٣.٨٤٣)، وانحراف معياري قدره (٠.٩٠٢)، مما جعلها تأتي في الترتيب السابع، بدرجة موافقة (كبيرة).
- (٨) جاءت العبارة [يعامل طلابه بالعدل والمساواة] بمتوسط قدره (٣.٨٢٣)، وانحراف معياري قدره (٠.٧٩٢)، مما جعلها تأتي في الترتيب الثامن، بدرجة موافقة (كبيرة).
- (٩) جاءت العبارة [يحرص على أن يكون قدوة حسنة لطلابهم] بمتوسط قدره (٣.٨٠٣)، وانحراف معياري قدره (٠.٨٢٥)، مما جعلها تأتي في الترتيب التاسع، بدرجة موافقة (كبيرة).
- (١٠) جاءت العبارة [يستخدم الألفاظ الحسنة واللائقة في تعامله مع طلابه] بمتوسط قدره (٣.٨٠٣)، وانحراف معياري قدره (٠.٨٢٥)، مما جعلها تأتي في الترتيب العاشر، بدرجة موافقة (كبيرة).
- (١١) جاءت العبارة [يضع الخطط الصحيحة لمعالجة التأخر الدراسي عند بعض طلابه] بمتوسط قدره (٣.٨٠٣)، وانحراف معياري قدره (٠.٨٠٠)، مما جعلها تأتي في الترتيب

- الحادي عشر، بدرجة موافقة (كبيرة)
- ١٢ جاءت العبارة [يحترم مشاعر طلابه ويراعي أحاسيسهم] بمتوسط قدره (٣.٧٤٥)، وانحراف معياري قدره (٠.٧٧٠)، مما جعلها تأتي في الترتيب الثاني عشر، بدرجة موافقة (كبيرة).
- ١٣ جاءت العبارة [يساعد طلابه في حل المشكلات التي تواجههم] بمتوسط قدره (٣.٧٢٥)، وانحراف معياري قدره (٠.٧٥٠)، مما جعلها تأتي في الترتيب الثالث عشر، بدرجة موافقة (كبيرة).
- ١٤ جاءت العبارة [يراعي الفروق الفردية بين طلابه] بمتوسط قدره (٣.٧٢٥)، وانحراف معياري قدره (٠.٨٧٣)، مما جعلها تأتي في الترتيب الرابع عشر، بدرجة موافقة (كبيرة).
- ١٥ جاءت العبارة [يوفر المناخ العلمي المناسب لطلابهم] بمتوسط قدره (٣.٦٨٦)، وانحراف معياري قدره (٠.٨٦٠)، مما جعلها تأتي في الترتيب الخامس عشر، بدرجة موافقة (كبيرة).
- ١٦ جاءت العبارة [يقدم أفكاره لطلابهم بشكل مقنع] بمتوسط قدره (٣.٦٨٦)، وانحراف معياري قدره (٠.٩٠٥)، مما جعلها تأتي في الترتيب السادس عشر، بدرجة موافقة (كبيرة).

المجموعة الثانية: ذات الدرجة المتوسطة:

- ١٧ جاءت العبارة [يمتلك الأسلوب الحسن في وعظ طلابه] بمتوسط قدره (٣.٦٤٧)، وانحراف معياري قدره (٠.٩٧٦)، مما جعلها تأتي في الترتيب السابع عشر، بدرجة موافقة (متوسطة).
- ١٨ جاءت العبارة [لا يستخدم العنف في تعليم طلابه] بمتوسط قدره (٣.٦٤٧)، وانحراف معياري قدره (٠.٧٤٣)، مما جعلها تأتي في الترتيب الثامن عشر، بدرجة موافقة

(متوسطة).

- (١٩) جاءت العبارة [يحافظ على أسرار طلابه] بمتوسط قدره (٣.٦٢٧)، وانحراف معياري قدره (٠.٧٧٣)، مما جعلها تأتي في الترتيب التاسع عشر، بدرجة موافقة (متوسطة).
- (٢٠) جاءت العبارة [يدرب طلابه على كيفية الحصول على المعرفة بشكل صحيح] بمتوسط قدره (٣.٥٦٨)، وانحراف معياري قدره (٠.٩٤٣)، مما جعلها تأتي في الترتيب العشرون، بدرجة موافقة (متوسطة).
- (٢١) جاءت العبارة [يضبط نفسه عند وقوع التجاوزات من طلابه] بمتوسط قدره (٣.٥٦٨)، وانحراف معياري قدره (٠.٩٢٢)، مما جعلها تأتي في الترتيب الحادي والعشرون، بدرجة موافقة (متوسطة).
- (٢٢) جاءت العبارة [لا يستعين بطلابه في إنجاز أعماله الخاصة] بمتوسط قدره (٣.٥٤٩)، وانحراف معياري قدره (٠.٧٨٢)، مما جعلها تأتي في الترتيب الثاني والعشرون، بدرجة موافقة (متوسطة).
- (٢٣) جاءت العبارة [يتسامح مع طلابه عند الاختلاف في الرأي معهم] بمتوسط قدره (٣.٣٥٢)، وانحراف معياري قدره (٠.٨٦٧)، مما جعلها تأتي في الترتيب الثالث والعشرون، بدرجة موافقة (متوسطة).
- (٢٤) جاءت العبارة [يشارك طلابه في أفراحهم وأحزانهم] بمتوسط قدره (٣.١٩٦)، وانحراف معياري قدره (٠.٩٨٠)، مما جعلها تأتي في الترتيب الرابع والعشرون، بدرجة موافقة (متوسطة).

المحور الثالث : علاقة معلم التربية الإسلامية برؤسائه:

جدول رقم (٩)

المتوسطات الحسابية والانحراف المعياري لمدى التزام معلمي التربية الإسلامية بأخلاقيات مهنة التعليم (علاقة معلم التربية الإسلامية برؤسائه) بمدينة الجبيل

م	علاقة معلم التربية الإسلامية برؤسائه	أوافق بشدة	أوافق	أحياناً	لا أوافق	لا أوافق بشدة	المتوسط المعياري	درجة الموافقة	الترتيب

مدى التزام معلمي التربية الإسلامية بأخلاقيات مهنة التعليم /د/ سعد بن هاشم العلياني

م	علاقة معلم التربية الإسلامية برؤسائه	أوافق بشدة	أوافق	أحياناً	لا أوافق	لا أوافق بشدة	المتوسط	الانحراف المعياري	درجة الموافقة	الترتيب
٥٢	يقبل ما يسند إليه من أنشطة دون ضجر أو تنمر.	٢٧.٥	٤٥.١	٢٣.٥	٣.٩	-	3.960	.823	كبيرة	١
٣٩	ينفذ الأوامر والتعليمات الصادرة إليه من رؤسائه.	٢٣.٥	٥٢.٩	١٧.٦	٥.٩	-	3.941	.810	كبيرة	٢
٤١	يطلع رؤسائه على خططه التعليمية.	٢١.٦	٤٥.١	٢٩.٤	٣.٩	-	3.843	.809	كبيرة	٣
٤٠	يحرص على التعامل مع رؤسائه بأففة ومحبة.	٣١.٤	٣٥.٣	١٧.٦	١٥.٧	-	3.823	1.052	كبيرة	٤
٤٥	يسهم في الأعمال التطوعية في المدرسة.	٢١.٦	٤٣.١	٢٧.٥	٧.٨	-	3.784	.878	كبيرة	٥
٣٨	يتعامل مع رؤسائه باحترام.	٢١.٦	٤٣.١	٢٥.٥	٩.٨	-	3.764	.907	كبيرة	٦
٤٣	يلتزم بمواعيد الدوام حضوراً وانصرافاً.	١٥.٧	٣٧.٣	٣٥.٣	١١.٨	-	3.568	.900	متوسط	٧
٤٦	يحافظ على سرية المعلومات في مدرسته.	١١.٨	٣٣.٣	٤٧.١	٧.٨	-	3.490	.809	متوسط	٨
٤٤	يقبل النقد البناء من رؤسائه بصدر رحب.	١٣.٧	٣٣.٣	٣٥.٣	١٧.٦	-	3.431	.943	متوسط	٩
٤٧	يساهم مع رؤسائه في حل المشكلات.	٩.٨	٣٣.٣	٤١.٢	١٥.٧	-	3.372	.870	متوسط	١٠
٤٩	يساهم في صنع القرار داخل المدرسة.	١١.٨	٣٥.٣	٣١.٤	٢١.٦	-	3.372	.9585	متوسط	١١
٥٠	يتعاون مع رؤسائه في سبيل ظهور المدرسة بصورة لائقة.	١٥.٧	٢٧.٥	٣٣.٣	٢٣.٥	-	3.352	1.016	متوسطة	١٢
٤٨	يساهم في تطوير العمل من خلال تقديم النصح والمشورة لرؤسائه.	١١.٨	١٩.٦	٤٧.١	٢١.٦	-	3.215	.923	متوسطة	١٣
٥١	يقبل النقد ويحاول تصحيح أخطائه.	٩.٨	٢٥.٥	٤١.٢	٢٣.٥	-	3.215	.923	متوسطة	١٤
٤٢	يناقش رؤسائه بهدوء واتزان.	٧.٨	٣١.٤	٢٩.٤	٣١.٤	-	3.156	.966	متوسطة	١٥
	علاقة معلم التربية الإسلامية برؤسائه						3.552	.75157	متوسطة	

نرى من خلال الجدول رقم (٩) مدى التزام معلمي التربية الإسلامية بأخلاقيات مهنة التعليم (علاقة معلم التربية الإسلامية برؤسائه) بمدينة الجبيل، كانت بمجمها متوسطه حيث بلغ المتوسط العام لهذا المجال (٣.٥٥٢) وانحراف معياري بلغ (٠.٧٥١) وهي قيمة أقل من واحد صحيح مما يعني تجانس أفراد مجتمع الدراسة في تقديرهم لمدى ممارسة معلم التربية الإسلامية بأخلاقيات المهنة تجاه رؤسائه، وظهر أن هناك ست فقرات تقيس مدى التزام معلم

التربية الإسلامية بأخلاقيات المهنة تجاه رؤسائه بدرجة كبيرة، وظهرت تسع فقرات بدرجة متوسطة، وهي كالتالي:

أولاً: الفقرات ذات الدرجة الكبيرة للالتزام بأخلاقيات المهنة تجاه الرؤساء:

(١) جاءت العبارة [يقبل ما يسند إليه من أنشطة دون ضجر أو تذمر] بمتوسط قدره (٣.٩٦٠)، وانحراف معياري قدره (٠.٨٢٣)، مما جعلها تأتي في الترتيب الأول، بدرجة موافقة (كبيرة) ..

(٢) جاءت العبارة [ينفذ الأوامر والتعليمات الصادرة إليه من رؤسائه] بمتوسط قدره (٣.٩٤١)، وانحراف معياري قدره (٠.٨١٠)، مما جعلها تأتي في الترتيب الثاني، بدرجة موافقة (كبيرة) ..

(٣) جاءت العبارة [يطلع رؤسائه على خطته التعليمية] بمتوسط قدره (٣.٨٤٣)، وانحراف معياري قدره (٠.٨٠٩)، مما جعلها تأتي في الترتيب الثالث، بدرجة موافقة (كبيرة) ..

(٤) جاءت العبارة [يحرص على التعامل مع رؤسائه بألفة ومحبة] بمتوسط قدره (٣.٨٢٣)، وانحراف معياري قدره (١.٠٥٢)، مما جعلها تأتي في الترتيب الرابع، بدرجة موافقة (كبيرة) ..

(٥) جاءت العبارة [يسهم في الأعمال التطوعية في المدرسة] بمتوسط قدره (٣.٧٨٤)، وانحراف معياري قدره (٠.٨٧٨)، مما جعلها تأتي في الترتيب الخامس، بدرجة موافقة (كبيرة) ..

(٦) جاءت العبارة [يتعامل مع رؤسائه باحترام] بمتوسط قدره (٣.٧٦٤)، وانحراف معياري قدره (٠.٩٠٧)، مما جعلها تأتي في الترتيب السادس، بدرجة موافقة (كبيرة) ..

ثانياً: الفقرات ذات الدرجة المتوسطة للالتزام بأخلاقيات المهنة تجاه الرؤساء:

(٧) جاءت العبارة [يلتزم بمواعيد الدوام حضوراً وانصرافاً] بمتوسط قدره (٣.٥٦٨)، وانحراف معياري قدره (٠.٩٠٠)، مما جعلها تأتي في الترتيب السابع، بدرجة موافقة (متوسطة) ..

(٨) جاءت العبارة [يحافظ على سرية المعلومات في مدرسته] بمتوسط قدره (٣.٤٩٠)، وانحراف معياري قدره (٠.٨٠٩)، مما جعلها تأتي في الترتيب الثامن، بدرجة موافقة (متوسطة) ..

- (٩) جاءت العبارة [يتقبل النقد البناء من رؤسائه بصدر رحب] بمتوسط قدره (٣.٤٣١)، وانحراف معياري قدره (٠.٩٤٣)، مما جعلها تأتي في الترتيب التاسع، بدرجة موافقة (متوسطة)..
- (١٠) جاءت العبارة [يساهم مع رؤسائه في حل المشكلات] بمتوسط قدره (٣.٣٧٢)، وانحراف معياري قدره (٠.٨٧٠)، مما جعلها تأتي في الترتيب العاشر، بدرجة موافقة (متوسطة)..
- (١١) جاءت العبارة [يساهم في صنع القرار داخل المدرسة] بمتوسط قدره (٣.٣٧٢)، وانحراف معياري قدره (٠.٩٥٨)، مما جعلها تأتي في الترتيب الحادي عشر، بدرجة موافقة (كبيرة)..
- (١٢) جاءت العبارة [يتعاون مع رؤسائه في سبيل ظهور المدرسة بصورة لائقة] بمتوسط قدره (٣.٣٥٢)، وانحراف معياري قدره (١.٠١٦)، مما جعلها تأتي في الترتيب الثاني عشر، بدرجة موافقة (متوسطة)..
- (١٣) جاءت العبارة [يساهم في تطوير العمل من خلال تقديم النصح والمشورة لرؤسائه] بمتوسط قدره (٣.٢١٥)، وانحراف معياري قدره (٠.٩٢٣)، مما جعلها تأتي في الترتيب الثالث عشر، بدرجة موافقة (متوسطة)..
- (١٤) جاءت العبارة [يتقبل النقد ويحاول تصحيح أخطائه] بمتوسط قدره (٣.٢١٥)، وانحراف معياري قدره (٠.٩٢٣)، مما جعلها تأتي في الترتيب الرابع عشر، بدرجة موافقة (متوسطة)..
- (١٥) جاءت العبارة [يناقش رؤسائه بهدوء واثقان] بمتوسط قدره (٣.١٥٦)، وانحراف معياري قدره (٠.٩٦٦)، مما جعلها تأتي في الترتيب الخامس عشر، بدرجة موافقة (متوسطة).

المحور الرابع : علاقة معلم التربية الإسلامية بمجتمعه :

جدول رقم (١٠)

المتوسطات الحسابية والانحراف المعياري لمدى التزام معلمي التربية الإسلامية بأخلاقيات مهنة التعليم (علاقة معلم التربية الإسلامية بمجتمعه) بكلية الجليل الجامعية

الترتيب	درجة الموافقة	الانحراف المعياري	المتوسط	لا أوافق بشدة	لا أوافق	أحياناً	أوافق	أوافق بشدة	علاقة معلم التربية الإسلامية بمجتمعه
١	كبيرة	.748	4.196	-	٣.٩	٧.٨	٥٢.٩	٣٥.٣	يظهر أمام المجتمع بمظهر وسلوك يدلان على أنه يمارس مهنة محترمة.
٢	كبيرة	.809	3.843	-	٣.٩	٢٩.٤	٤٥.١	٢١.٦	يحترم قيم وأعراف المجتمع.
٣	كبيرة	.841	3.823	-	٣.٩	٢٣.٣	٣٩.٢	٢٣.٥	يتحلى بالمرونة في

الترتيب	درجة الموافقة	الانحراف المعياري	المتوسط	لا أوافق بشدة	لا أوافق	أحياناً	أوافق	أوافق بشدة	علاقة معلم التربية الإسلامية بمجتمعه
									تعامله مع أفراد المجتمع.
٤	كبيرة	.905	3.686	-	٩.٨	٣١.٤	٣٩.٢	١٩.٦	٦١ يقيم علاقات حسنة مع معلمى المدارس الأخرى.
٥	متوسطة	.984	3.568	-	٧.٩	٤١.٢	٣٣.٣	١٧.٦	٦٠ يوظف علاقاته الخارجية بالمجتمع في خدمة طلابه.
٦	متوسطة	.856	3.470	-	١٣.٧	٣٥.٣	٤١.٢	٩.٨	٥٧ يشارك بفاعلية في النشاطات الاجتماعية المختلفة.
٧	متوسطة	.816	3.333	-	٩.٨	٥٨.٨	١٩.٦	١١.٨	٥٦ يحرص على التعاون الإيجابي مع أفراد المجتمع.
٨	متوسطة	.886	3.333	-	١٥.٧	٤٧.١	٢٥.٥	١١.٨	٥٩ يعزز دور مجالس الآباء والمعلمين.
٩	متوسطة	.922	3.294	-	١٩.٦	٤٣.١	٢٥.٥	١١.٨	٥٨ يتبنى آراء ومواقف صحيحة تجاه القضايا والمشكلات الاجتماعية
١٠	متوسطة	1.025	3.215		٢٩.٤	٣٣.٣	٢٣.٥	١٣.٧	٦٢ يحرص على حماية المجتمع من كل ما يضره.
	متوسطة	.70869	3.5765						متوسط علاقة معلم التربية الإسلامية بمجتمعه

نرى من خلال الجدول رقم (١٠) مدى التزام معلمي التربية الإسلامية بأخلاقيات مهنة التعليم (علاقة معلم التربية الإسلامية بمجتمعه) بمدينة الجبيل، كانت بمجملها كبيرة حيث بلغ المتوسط العام لهذا المجال (٣.٥٧٦) وانحراف معياري بلغ (٠.٧٠٨) وهي قيمة أقل من واحد صحيح مما يعني تجانس أفراد مجتمع الدراسة في تقديرهم لمدى ممارسة معلم التربية الإسلامية بأخلاقيات المهنة تجاه المجتمع، وظهر أن هناك اربع فقرات تقيس مدى التزام معلم التربية الإسلامية بأخلاقيات المهنة تجاه المجتمع بدرجة كبيرة، وظهرت ست فقرات بدرجة متوسطة، وهي كالتالي:

أولاً: الفقرات ذات الدرجة الكبيرة للالتزام بأخلاقيات المهنة تجاه المجتمع:

- (١) جاءت العبارة [يظهر أمام المجتمع بمظهر وسلوك يدلان على أنه يمارس مهنة محترمة] بمتوسط قدره (٤.١٩٦)، وانحراف معياري قدره (٠.٧٤٨)، مما جعلها تأتي في الترتيب الأول، بدرجة موافقة (كبيرة)..
- (٢) جاءت العبارة [يحترم قيم وأعراف المجتمع] بمتوسط قدره (٣.٨٤٣)، وانحراف معياري قدره (٠.٨٠٩)، مما جعلها تأتي في الترتيب الثاني، بدرجة موافقة (كبيرة)..

٣) جاءت العبارة [يتحلى بالمرونة في تعامله مع أفراد المجتمع] بمتوسط قدره (٣.٨٢٣)، وانحراف معياري قدره (٠.٨٤١)، مما جعلها تأتي في الترتيب الثالث، بدرجة موافقة (كبيرة) ..

٤) جاءت العبارة [يقيم علاقات حسنة مع معلمي المدارس الأخرى] بمتوسط قدره (٣.٦٨٦)، وانحراف معياري قدره (٠.٩٠٥)، مما جعلها تأتي في الترتيب الرابع، بدرجة موافقة (كبيرة) ..

ثانياً: الفقرات ذات الدرجة المتوسطة للالتزام بأخلاقيات المهنة تجاه المجتمع:

٥) جاءت العبارة [يوظف علاقاته الخارجية بالمجتمع في خدمة طلابه] بمتوسط قدره (٣.٥٦٨)، وانحراف معياري قدره (٠.٩٨٤)، مما جعلها تأتي في الترتيب الخامس، بدرجة موافقة (متوسطة) ..

٦) جاءت العبارة [يشارك بفاعلية في النشاطات الاجتماعية المختلفة] بمتوسط قدره (٣.٤٧٠)، وانحراف معياري قدره (٠.٨٥٦)، مما جعلها تأتي في الترتيب السادس، بدرجة موافقة (متوسطة) ..

٧) جاءت العبارة [يحرص على التعاون الإيجابي مع أفراد المجتمع] بمتوسط قدره (٣.٣٣٣)، وانحراف معياري قدره (٠.٨١٦)، مما جعلها تأتي في الترتيب السابع، بدرجة موافقة (متوسطة) ..

٨) جاءت العبارة [يعزز دور مجالس الآباء والمعلمين] بمتوسط قدره (٣.٣٣٣)، وانحراف معياري قدره (٠.٨٨٦)، مما جعلها تأتي في الترتيب الثامن، بدرجة موافقة (متوسطة) ..

٩) جاءت العبارة [يتبنى آراء ومواقف صحيحة تجاه القضايا والمشكلات الاجتماعية] بمتوسط قدره (٣.٢٩٤)، وانحراف معياري قدره (٠.٩٢٢)، مما جعلها تأتي في الترتيب التاسع، بدرجة موافقة (متوسطة) ..

١٠) جاءت العبارة [يحرص على حماية المجتمع من كل ما يضره] بمتوسط قدره (٣.٢١٥)، وانحراف معياري قدره (١.٠٢٥)، مما جعلها تأتي في الترتيب العاشر، بدرجة موافقة (متوسطة) ..

المحور الخامس : علاقة معلم التربية الإسلامية بمهنته :

جدول رقم (١١)

المتوسطات الحسابية والانحراف المعياري لمدى التزام معلمي التربية الإسلامية بأخلاقيات مهنة التعليم (علاقة معلم التربية الإسلامية بمهنته) بكلية الجبيل الجامعية

٢	علاقة معلم التربية الإسلامية بمهنته	أوافق بشدة	أوافق	أحياناً	لا أوافق	لا أوافق بشدة	المتوسط	الانحراف المعياري	درجة الموافقة	الترتيب
٧٥	الاستخدام الأمثل للوسائل التعليمية.	١٩.٦	٦٤.٧	١٣.٧	٢.٠	-	4.019	.647	كبيرة	١
٧٣	الاستمرار في تطوير مهاراته التدريسية.	٧.٨	٦٠.٨	٢٣.٥	٧.٨	-	3.686	.734	كبيرة	٢
٦٦	يؤدي عمله على أكمل وجه.	١٥.٧	٤٣.١	٢٩.٤	١١.٨	-	3.627	.893	متوسطة	٣
٦٣	يخطط لعمله السنوي.	١١.٨	٣٥.٣	٣٣.٣	١٩.٦	-	3.392	.939	متوسطة	٤
٦٥	يحرص لدرسه اليومية بشكل منظم.	٩.٨	٤١.٢	٢٣.٥	٢٥.٥	-	3.352	.976	متوسطة	٥
٦٤	يحرص على تنفيذ الخطط التي يضعها.	٩.٨	٣٥.٣	٣١.٤	٢٣.٥	-	3.313	.948	متوسطة	٦
٧٠	يتبادل الخبرات التدريسية مع زملائه المعلمين.	٩.٨	٢٧.٥	٤٥.١	١٧.٦	-	3.294	.878	متوسطة	٧
٦٧	يعتز بمهنته ويحترمها.	٩.٨	٢٩.٤	٣٥.٣	٢٥.٥	-	3.235	.950	متوسطة	٨
٦٨	ينمي معلوماته ومعارفه بشكل مستمر.	١٥.٧	١٩.٦	٣٥.٣	٢٩.٤	-	3.215	1.045	متوسطة	٩
٧١	يطرح أفكاره بشكل منظم وفعال.	٩.٨	٢٧.٥	٣٧.٣	٢٥.٥	-	3.215	.944	متوسطة	١٠
٦٩	يحرص على الإمام بسياسة التعليم في المملكة العربية السعودية.	١٣.٧	٢١.٦	٣٥.٣	٢٩.٤	-	3.196	1.020	متوسطة	١١
٧٤	التمكن من المادة العلمية المكلف بتدريسها.	٩.٨	٢٩.٤	٣١.٤	٢٩.٤	-	3.196	.980	متوسطة	١٢
٧٢	يحرص على القراءة المستمرة في مجال تخصصه.	٩.٨	٢٣.٥	٣٩.٢	٢٧.٥	-	3.156	.945	متوسطة	١٣
متوسط علاقة معلم التربية الإسلامية بمهنته							3.377	.7644	متوسط	

نرى من خلال الجدول رقم (١١) مدى التزام معلمي التربية الإسلامية بأخلاقيات مهنة التعليم (علاقة معلم التربية الإسلامية بمهنته) بمدينة الجبيل، كانت بمجمها متوسطة حيث بلغ المتوسط العام لهذا المجال (٣.٣٧٧) وبانحراف معياري بلغ (٠.٧٦٤) وهي قيمة أقل من واحد صحيح مما يعني تجانس أفراد مجتمع الدراسة في تقديرهم لمدى ممارسة معلم التربية الإسلامية بأخلاقيات المهنة تجاه مهنته، وظهر أن هناك فقرتين تقيس مدى التزام معلم التربية الإسلامية بأخلاقيات المهنة تجاه مهنته بدرجة كبيرة، وظهرت إحدى عشر فقرة بدرجة متوسطة، وهي كالتالي:

أولاً: الفقرات ذات الدرجة الكبيرة للالتزام بأخلاقيات المهنة تجاه المهنة:

- (١) جاءت العبارة [الاستخدام الأمثل للوسائل التعليمية] بمتوسط قدره (٤.٠١٩)، وانحراف معياري قدره (٠.٦٤٧)، مما جعلها تأتي في الترتيب الأول، بدرجة موافقة (كبيرة) ..
- (٢) جاءت العبارة [الاستمرار في تطوير مهاراته التدريسية] بمتوسط قدره (٣.٦٨٦)، وانحراف معياري قدره (٠.٧٣٤)، مما جعلها تأتي في الترتيب الثاني، بدرجة موافقة (كبيرة) ..

ثانياً: الفقرات ذات الدرجة المتوسطة للالتزام بأخلاقيات المهنة تجاه المهنة:

- (٣) جاءت العبارة [يؤدي عمله على أكمل وجه] بمتوسط قدره (٣.٦٢٧)، وانحراف معياري قدره (٠.٨٩٣)، مما جعلها تأتي في الترتيب الثالث، بدرجة موافقة (متوسطة) ..
- (٤) جاءت العبارة [يخطط لعمله السنوي] بمتوسط قدره (٣.٣٩٢)، وانحراف معياري قدره (٠.٩٣٩)، مما جعلها تأتي في الترتيب الرابع، بدرجة موافقة (متوسطة) ..
- (٥) جاءت العبارة [يحضر لدروسه اليومية بشكل منتظم] بمتوسط قدره (٣.٣٥٢)، وانحراف معياري قدره (٠.٩٧٦)، مما جعلها تأتي في الترتيب الخامس، بدرجة موافقة (متوسطة) ..
- (٦) جاءت العبارة [يحرص على تنفيذ الخطط التي يضعها] بمتوسط قدره (٣.٣١٣)، وانحراف معياري قدره (٠.٩٤٨)، مما جعلها تأتي في الترتيب السادس، بدرجة موافقة (متوسطة) ..
- (٧) جاءت العبارة [يتبادل الخبرات التدريسية مع زملائه المعلمين] بمتوسط قدره (٣.٢٩٤)، وانحراف معياري قدره (٠.٨٧٨)، مما جعلها تأتي في الترتيب السابع، بدرجة موافقة (متوسطة) ..
- (٨) جاءت العبارة [يعتز بمهنته ويحترمها] بمتوسط قدره (٣.٢٣٥)، وانحراف معياري قدره (٠.٩٥٠)، مما جعلها تأتي في الترتيب الثامن، بدرجة موافقة (متوسطة) ..
- (٩) جاءت العبارة [ينمي معلوماته ومعارفه بشكل مستمر] بمتوسط قدره (٣.٢١٥)، وانحراف معياري قدره (١.٠٤٥)، مما جعلها تأتي في الترتيب التاسع، بدرجة موافقة (متوسطة) ..

(متوسطة) ..

(١٠) جاءت العبارة [يُطرح أفكاره بشكل منظم وفعال] بمتوسط قدره (٣.٢١٥)، وانحراف معياري قدره (٠.٩٤٤)، مما جعلها تأتي في الترتيب العاشر، بدرجة موافقة (متوسطة) ..

(١١) جاءت العبارة [يحرص على الإلمام بسياسة التعليم في المملكة العربية السعودية] بمتوسط قدره (٣.١٩٦)، وانحراف معياري قدره (١.٠٢٠)، مما جعلها تأتي في الترتيب الحادي عشر، بدرجة موافقة (متوسطة) ..

(١٢) جاءت العبارة [التمكن من المادة العلمية المكلف بتدريسها] بمتوسط قدره (٣.١٩٦)، وانحراف معياري قدره (٠.٩٨٠)، مما جعلها تأتي في الترتيب الثاني عشر، بدرجة موافقة (متوسطة) ..

(١٣) جاءت العبارة [يحرص على القراءة المستمرة في مجال تخصصه] بمتوسط قدره (٣.١٥٦)، وانحراف معياري قدره (٠.٩٤٥)، مما جعلها تأتي في الترتيب الثالث عشر، بدرجة موافقة (متوسطة) ..

السؤال الثاني: ما مدى التزام معلم التربية الإسلامية بأخلاقيات مهنته بمدينة الجبيل؟

أولاً: متغير المدرسة:

جدول (١٢)

اختبار ANOVA للفروق بين المتوسطات لآراء أفراد العينة لمدى التزام معلم التربية الإسلامية بأخلاقيات مهنته بمدينة الجبيل تعزو لمتغير المدرسة

الدالة	قيمة ف	متوسط المربعات	درجة الحرية	مجموع المربعات	مصدر التباين
.054	3.113	1.125	2	2.250	بين المجموعات
		.361	48	17.344	داخل المجموعات
			50	19.593	المجموع
.151	1.970	.823	2	1.645	بين المجموعات

مدى التزام معلمي التربية الإسلامية بأخلاقيات مهنة التعليم /د/ سعد بن هاشم العلياني

			الاسلامية بطلابه		
			داخل المجموعات	المجموع	
.061	2.958	.417	48	20.040	بين المجموعات
			50	21.685	المجموع
		1.549	2	3.099	داخل المجموعات
		.524	48	25.144	المجموع
.346	1.086		50	28.243	بين المجموعات
		.544	2	1.087	المجموع
			48	24.024	داخل المجموعات
		.501	50	25.112	المجموع
.135	2.091		2	2.342	بين المجموعات
		1.171	48	26.880	داخل المجموعات
			50	29.222	المجموع
		.560	2	1.996	بين المجموعات
.098	2.434	.998	48	19.682	داخل المجموعات
			50	21.679	المجموع
		.410			بين المجموعات
					المجموع

نرى من خلال الجدول رقم (١٢) الخاص بمدى التزام معلم التربية الإسلامية بأخلاقيات مهنته، أنه لا توجد فروق ذات دلالة إحصائية بين أفراد العينة ومدى التزام معلم التربية الإسلامية بأخلاقيات مهنته تعزو لمتغير المدرسة

ثانياً: متغير الوظيفة:

جدول (١٣)

اختبار T للفروق بين المتوسطات لآراء أفراد العينة ومدى التزام معلم التربية الإسلامية بأخلاقيات مهنته بمدينة الجبيل تعزو لمتغير الوظيفة

مدى التزام معلم التربية الإسلامية بأخلاقيات مهنته	الوظيفة	العدد	المتوسط	الانحراف المعياري	قيمة ت	درجة الحرية	الدلالة
المحور الأول: علاقة معلم التربية الإسلامية بزملائه	مدير	23	3.8094	.64018	0.318	49	0.751
	وكيل	28	3.7527	.62470			

0.739	49	0.335	.71496	3.7754	23	مدير	المحور الثاني: علاقة معلم التربية الاسلامية بطلابه
			.62034	3.7128	28	وكيل	
0.456	49	0.751	.78977	3.6406	23	مدير	المحور الثالث: علاقة معلم التربية الاسلامية برؤسائه
			.72518	3.4810	28	وكيل	
0.987	49	0.016	.71156	3.5783	23	مدير	المحور الرابع: علاقة معلم التربية الاسلامية بمجتمعه
			.71937	3.5750	28	وكيل	
0.818	49	0.232	.82563	3.4047	23	مدير	المحور الخامس: علاقة معلم التربية الاسلامية بمهنته
			.72504	3.3544	28	وكيل	
0.724	49	0.356	.69990	3.6416	23	مدير	مدى التزام معلم التربية الاسلامية بأخلاقيات مهنته
			.63379	3.5752	28	وكيل	

نرى من خلال الجدول رقم (١٣) الخاص بمدى التزام معلم التربية الإسلامية بأخلاقيات مهنته، أنه لا توجد فروق ذات دلالة إحصائية بين أفراد العينة لمدى التزام معلم التربية الإسلامية بأخلاقيات مهنته تعزو لمتغير الوظيفة.

ثالثاً: متغير المؤهل

جدول (١٤)

اختبار t للفروق بين المتوسطات لآراء أفراد العينة لمدى التزام معلم التربية الإسلامية بأخلاقيات مهنته بمدينة الجبل تعزو لمتغير المؤهل

مدى التزام معلم التربية الاسلامية بأخلاقيات مهنته	الوظيفة	العدد	المتوسط	الانحراف المعياري	قيمة ت	درجة الحرية	الدلالة
المحور الاول: علاقة	بكالوريوس	44	3.8077	.64795	0.839	49	0.406

			.45878	3.5934	7	ماجستير	معلم التربية الإسلامية بزملائه
0.045	49	2.059	.62383	3.8144	44	بكالوريوس	المحور الثاني: علاقة معلم التربية الإسلامية بطلابه
			.73311	3.2798	7	ماجستير	
0.121	49	1.577	.74824	3.6182	44	بكالوريوس	المحور الثالث: علاقة معلم التربية الإسلامية برؤسائه
			.68359	3.1429	7	ماجستير	
0.092	49	1.718	.70526	3.6432	44	بكالوريوس	المحور الرابع: علاقة معلم التربية الإسلامية بمجتمعه
			.61875	3.1571	7	ماجستير	
0.022	49	2.367	.73012	3.4738	44	بكالوريوس	المحور الخامس: علاقة معلم التربية الإسلامية بمهنته
			.74182	2.7692	7	ماجستير	
0.071	49	1.845	.64868	3.6714	44	بكالوريوس	مدى التزام معلم التربية الإسلامية بأخلاقيات مهنته
			.60226	3.1885	7	ماجستير	

نرى من خلال انه لا توجد فروق دالة احصائياً بين افراد العينة في وجهة نظرهم تجاه مدى التزام معلم التربية الإسلامية بأخلاقيات مهنته بمدينة الجبيل تعزو لمتغير المؤهل.

أيضاً لا يوجد فروق دالة في محور: علاقة معلم التربية الإسلامية بزملائه. ومحور علاقة معلم التربية الإسلامية برؤسائه، ومجتمعه.

بينما توجد فروق دالة إحصائياً عند مستوى دلالة ٠.٠٥ في وجهة نظر افراد العينة في محور علاقة معلم التربية الإسلامية بطلابه حيث كانت قيمة ت ٢.٠٥٩، وهي دالة عند مستوى ٠.٠٥٤، وكانت الفروق لصالح حملة البكالوريوس.

كما توجد فروق دالة في محور علاقة معلم التربية الإسلامية بمهنته ، حيث كانت قيمة ٢.٣٦٧ ، وهي دالة عند مستوى ٠.٠٢٢، وكانت الفروق لصالح حملة البكالوريوس.

تفسير نتائج الدراسة:

من أهم نتائج الدراسة أن مدى التزام معلمي التربية الإسلامية بأخلاقيات مهنة التعليم بمدينة الجبيل جاءت بدرجة متوسطة، ويرجع ذلك المستوى المتوسط إلى ضغوط العمل والتي تسبب التوتر وتنازع القيم لدى المعلمين، وتختلف هذه النتيجة مع دراسة الزعبي (٢٠١٣) والتي توصلت إلى ارتفاع مستوى التزام المعلمات المتعاونات بأخلاقيات مهنة التعليم ربما لاختلاف مجتمع الدراسة.

كما توصلت الدراسة إلى عدم توجد فروق ذات دلالة إحصائية بين أفراد العينة لمدى التزام معلم التربية الإسلامية بأخلاقيات مهنته تعزو لمتغير المدرسة ومتغير الوظيفة ومتغير المؤهل، وتتفق هذه النتيجة مع دراسة حمادنة (٢٠١٣)، ودراسة الحديد (٢٠١١)، وترجع هذه النتيجة إلى تشابه عينة الدراسة في ظروف العمل والوظيفة والمؤهلات الدراسية مما أدى إلى تشابه استجاباتهم في مدى الالتزام بأخلاقيات المهنة.

بينما توصلت الدراسة إلى توجد فروق دالة إحصائياً ٠.٠٠٥ في وجهة نظر افراد العينة في محوري علاقة معلم التربية الإسلامية بطلابه ومهنته وكانت الفروق لصالح حملة البكالوريوس وربما يرجع ذلك إلى أن المستوى التعليمي (حملة البكالوريوس) هو اكثر المؤهلات انتشارا بين المعلمين، وتختلف هذه النتيجة مع ما توصلت اليه دراسة بني خالد (٢٠٠٧) من عدم وجود فروق دالة ففي مستوى التزام التربويين بأخلاقيات مهنة التعليم

ملخص نتائج الدراسة

مدى التزام معلمي التربية الإسلامية بأخلاقيات مهنة التعليم بمدينة الجبيل جاءت بدرجة متوسطة، حيث كان متوسطها ٣.٦٠٥ ، وانحراف معياري قدره ٠.٦٥٨ ، وكانت درجة الالتزام متوسطة، وجاء محور علاقة المعلم بزملائه في المرتبة الاولى بدرجة التزام كبيرة حيث كان متوسطه ٣.٧٧٨ ، وانحراف معياري قدره ٠.٦٢٥ ، وفي الترتيب الثاني جاء محور علاقة معلم التربية الإسلامية بطلابه، وكانت درجة الالتزام كبيرة بمتوسط قدره ٣.٧٤١ ، وانحراف معياري قدره ٠.٦٥٨ ، والمرتبة الثالثة جاء محور علاقة معلم التربية الإسلامية بمجمعه بدرجة التزام متوسطة بمتوسط ٣.٥٧٦ وانحراف معياري قدره ٠.٧٠٨ ، وفي الترتيب الرابع جاء محور علاقة معلم التربية الإسلامية برؤسائه بدرجة التزام متوسطة وذلك بمتوسط قدره ٣.٥٥٢ ، وانحراف معياري ٠.٧٥١ ، وفي الترتيب الخامس: محور علاقة معلم التربية الإسلامية بمهنته بدرجة التزام متوسطة بمتوسط قدره ٣.٣٧٧ ، وانحراف معياري ٠.٧٦٤ .

لا توجد فروق ذات دلالة إحصائية بين أفراد العينة لمدى التزام معلم التربية الإسلامية بأخلاقيات مهنته تعزو لمتغير المدرسة

لا توجد فروق ذات دلالة إحصائية بين أفراد العينة لمدى التزام معلم التربية الإسلامية بأخلاقيات مهنته تعزو لمتغير الوظيفة.

لا توجد فروق دالة إحصائية بين أفراد العينة في وجهة نظرهم تجاه مدى التزام معلم التربية الإسلامية بأخلاقيات مهنته بمدينة الجبيل تعزو لمتغير المؤهل.

نرى من خلال ذلك انه لا توجد فروق دالة إحصائية بين أفراد العينة في وجهة نظرهم تجاه مدى التزام معلم التربية الإسلامية بأخلاقيات مهنته بمدينة الجبيل تعزى لمتغير المؤهل. ايضاً لا يوجد فروق دالة في محور: علاقة معلم التربية الإسلامية بزملائه. ومحور علاقة معلم التربية الإسلامية برؤسائه، ومجمعه. تعزى لمتغير المؤهل. بينما توجد فروق دالة إحصائية عند مستوى دلالة ٠.٠٥ في وجهة نظر أفراد العينة في محور علاقة معلم التربية الإسلامية بطلابه حيث كانت قيمة ت ٢.٠٥٩، وهي دالة عند مستوى ٠.٠٥٤، وكانت الفروق لصالح حملة البكالوريوس. كما توجد فروق دالة في محور علاقة معلم التربية الإسلامية بمهنته ، حيث كانت قيمة ٢.٣٦٧ ، وهي دالة عند مستوى ٠.٠٢٢، وكانت الفروق لصالح حملة البكالوريوس.

التوصيات:

في ضوء النتائج السابقة يوصي الباحث بالآتي:

١. الاستفادة من التقنيات الحديثة في نشر ميثاق أخلاقيات مهنة التعليم، والتي تساهم في التزام في زيادة المعلم بهذا الميثاق.
٢. إصدار دليل إجرائي يفسر ويشرح للمعلمين مواد هذا الميثاق وطرق وأساليب تطبيقه في الميدان التربوي.

٣. تزويد كل معلم بنسخة من ميثاق أخلاقيات مهنة التعليم، وتوعية المعلمين بهذا الميثاق من خلال الدورات التدريبية وورش العمل واللقاءات التي تساهم في تحقيق التزام المعلمين بهذا الميثاق.
٤. التأكيد على كليات التربية المعنية بإعداد المعلمين وتأهيلهم بإيجاد برامج ومناهج ومقررات دراسية تساهم في رفع الوعي المهني، وتحقق التزام المعلمين بأخلاقيات مهنة التعليم

المراجع

١. القرآن الكريم.
٢. إبراهيم ، جمال جمعة عبد المنعم (٢٠٠١): التربية الخلقية في السنة النبوية الشريفة - دراسة تحليلية- ، مجلة القراءة والمعرفة، كلية التربية جامعة عين شمس ، العدد (١٢) .
٣. ابن جماعة، بدر الدين محمد (٢٠٠٢) تذكرة السامع والمتكلم في أدب العالم، دار البشائر الإسلامية، بيروت، لبنان.

٤. أصول العقيدة الإسلامية و الأخلاق - تأليف لجنة من اساتذة قسم العقيدة والفلسفة بكلية أصول الدين - جامعة الأزهر - الطبعة الأولى - الناشر مكتبة الأزهر ١٣٩٤هـ - ١٩٧٥ م).
٥. البخاري، محمد بن إسماعيل (١٩٨٩) الأدب المفرد، تحقيق: محمد فؤاد عبدالباقي، بيروت، دار البشائر الإسلامية، ط٣.
٦. بني خالد، خلف (٢٠٠٦) أخلاقيات مهنة المعلم في ضوء التحديات المستقبلية، الجمعية السعودية للعلوم التربوية والنفسية، كلية التربية، جامعة الملك سعود، الرياض.
٧. جاب الله، منال عبدالخالق (٢٠٠٦) أخلاقيات مهنة المعلم في ضوء التحديات المستقبلية، الجمعية السعودية للعلوم التربوية والنفسية، كلية التربية، جامعة الملك سعود، الرياض.
٨. جاد المولى، محمد أحمد، الخلق الكامل: تاريخ النشر: ٢٠٠٤/١٢/٠٨، الناشر: دار الكتب العلمية ، الطبعة ١، مجلد ٤ .
٩. الحديد، نوف عارف (٢٠١١) درجة التزام معلمي التربية الإسلامية في المرحلة الثانوية بأخلاقيات المهنة من وجهة نظر مديري مدارسهم في الأردن، رسالة ماجستير غير منشورة، كلية العلوم التربوية والنفسية، جامعة عمان العربية، عمان، الأردن.
١٠. حمادات، محمد، (٢٠٠٦). قيم العمل والالتزام الوظيفي لدى المديرين والمعلمين في المدارس، مكتبة الحماد، عمان.
١١. الحمادنة، أديب نياب (٢٠١١) مدى التزام مشرفي اللغة العربية في مديريات تربية المفرق أخلاقيات مهنة الإشراف التربوي من وجهة نظر معلمي اللغة العربية، مجلة جامعة دمشق للعلوم التربوية والنفسية.
١٢. الحمادنة، أديب نياب (٢٠١٣) مدى التزام معلمي اللغة العربية ومعلماته بأخلاقيات مهنة التعليم من وجهة نظر مديري المدارس في مديريات التربية والتعليم لمحافظة، المجلة الأردنية في العلوم التربوية، م ٩، عدد ١، الأردن.
١٣. الخبزاني، يحيى محمد (٢٠٠٩) متطلبات تفعيل ميثاق أخلاقيات مهنة التعليم من وجهة

- نظر معلمي المرحلة الثانوية بمدينة الرياض، رسالة ماجستير غير منشورة، كلية التربية، جامعة الملك سعود.
١٤. الخليل، خالد (٢٠٠٢) تقدير معلمي المرحلة الأساسية الدنيا لدرجة التزامهم بأخلاقيات مهنة التعليم وأثر بعض المتغيرات الاقتصادية والاجتماعية في ذلك، رسالة ماجستير غير منشورة، جامعة اليرموك، إربد، الأردن.
١٥. الزعبي، ريم (٢٠١٣). درجة التزام المعلمات المتعاونات بأخلاقيات مهنة التعليم من وجهة نظر الطالبات المتدربات في جامعة آل البيت، مجلة المنارة، المجلد التاسع عشر، العدد الثالث، ص ص ٤٤٠-٤٧٦.
١٦. سلوم، طاهر عبدالكريم، وجمل محمد جهاد (٢٠٠٩) التربية الأخلاقية، القيم مناهجها وطرائق تدريسها، دار الكتاب الجامعي، العين، الإمارات العربية المتحدة.
١٧. الصايغ، محمد بن حسن وآخرون (١٤٢٤) اختيار المعلم وإعداده في المملكة العربية السعودية " رؤية مستقبلية "، مجلة المعرفة، العدد (٩٥)، وزارة التربية والتعليم، المملكة العربية السعودية.
١٨. العبد العزيز، منيرة عيد (٢٠١٠) ندى التزام معلمات المرحلتين المتوسطة والثانوية في المدارس الحكومية بمدينة الرياض بأخلاقيات مهنة التعليم في ضوء بعض المتغيرات، مجلة جامعة الملك سعود للعلوم التربوية والدراسات الإسلامية، الرياض، م ٢٢ (٣)، ٤٦٧-٥٤٢.
١٩. عبيدات، ذوقان ، وعدس، عبد الرحمن ، وعبد الحق ، كايد (٢٠١٤). البحث العلمي مفهومه - أدواته - أساليبه، عمان: دار الفكر للنشر والتوزيع
٢٠. الغامدي، حمدان أحمد، ودهيش، خالد عبدالله (٢٠٠٥) أخلاقيات مهنة التعليم وسبل تعزيزها في نظام التعليم السعودي، ندوة أخلاقيات العمل في القطاعين الحكومي والأهلي، معهد الإدارة العامة، المملكة العربية السعودية، الرياض.
٢١. الغامدي، حمدان بن أحمد (٢٠٠٧)، أخلاقيات مهنة التعليم العام، الرياض، مكتبة الرشد، ط١.

٢٢. غانم، بسام، أبو شعيرة، خالد، التربية العملية الفاعلة بين النظرية والتطبيق في صفوف الحاققة الأولى من المرحلة الأساسية، ط١، دار المجتمع العربي، الأردن، ٢٠٠٨.
٢٣. الفالح، عبد العزيز عثمان (١٤٢٨) اتجاهات المعلمين في مدينة الرياض نحو أهمية ميثاق أخلاقيات مهنة التعليم في المملكة العربية السعودية ومستوى تطبيقهم لها دراسة مسحية، رسالة دكتوراه غير منشورة، الجامعة الأمريكية، لندن، بريطانيا.
٢٤. كتش، محمد، فلسفة إعداد المعلم في ضوء التحديات المعاصرة، مركز الكتاب للنشر، عمان، ٢٠٠١.
٢٥. لقاني، احمد، (٢٠٠٧). مدى التزام معلمي المرحلة الثانوية بأخلاقيات مهنة التعليم من وجهة نظر المشرفين ومديري المدارس الثانوية بالعاصمة المقدسة" (رسالة ماجستير) جامعة أم القرى، مكة المكرمة.
٢٦. نزال، ماهر محمد (٢٠٠١) أخلاقيات مهنة التربية والتعليم في ضوء الفكر الإسلامي ومدى التزام المعلمين به من وجهة نظر المديرين والمشرفين في فلسطين، رسالة ماجستير غير منشورة، جامعة القدس، فلسطين.
٢٧. الهباهبة، هاشم أحمد (٢٠٠١) مدى التزام معلمي المرحلة الأساسية العليا في مديرية التربية والتعليم بعمان الأولى بالمبادئ الاخلاقية كما وردت في القرآن الكريم، رسالة ماجستير غير منشورة، كلية الآداب والعلوم، جامعة آل البيت، المفرق، الأردن.
٢٨. وزارة التربية والتعليم (٢٠٠٦) ميثاق أخلاقيات مهنة التعليم، وزارة التربية والتعليم بالمملكة العربية السعودية، الرياض، مطابع وزارة التربية والتعليم.
٢٩. High, Julie Ann Jackson (2006) The Importance of Ethical Principles for Educational Leadership. Un Published doctoral dissertation, Fielding Graduate University.

30. Cevat, C. "Teachers Organizational Commitment In Educational Organizations". National forum Journals, 2002, Vol. 11 Issue 3, p1-10
31. Keiser, K. "Elementary School Ethical Climate". The School Community Journal, 2009. Vol 19, 45-58
32. Zehng, I, Hui, S. "Survey of Professional Ethics of Teachers in Institutions of Higher Education". Chinese Education and Society, 2005, Vol. 38, pp.88-99